

# Årsredovisning 2021

Sollefteå kommun





# Innehåll

1.1.	Översikt över verksamhetens utveckling .....	3
1.2.	Den kommunala koncernen .....	4
1.3.	Viktiga förhållanden för resultat och ekonomisk ställning.....	5
1.3.1.	Befolkning .....	5
1.3.2.	Sysselsättning.....	6
1.3.3.	Näringsliv .....	7
1.3.4.	Skatter och kostnadsutveckling.....	8
1.3.5.	Finansiella risker.....	8
1.3.6.	Pensioner.....	10
1.4.	Händelser av väsentlig betydelse .....	11
1.5.	Styrning och uppföljning av den kommunala verksamheten .....	11
1.5.1.	Koncernens resultat .....	11
1.5.2.	Kommunens resultat .....	12
1.5.3.	Bolagens och förbundens resultat .....	13
1.5.4.	Prognossäkerhet .....	15
1.6.	Måluppföljning.....	16
1.7.	God ekonomisk hushållning och ekonomisk ställning.....	19
1.8.	Balanskravsresultat.....	20
1.9.	Väsentliga personalförhållanden.....	20
1.10.	Förväntad utveckling.....	24
2.	Resultaträkning.....	27
3.	Balansräkning .....	28
4.	Kassaflödesanalys .....	29
5.	Driftredovisning.....	30
6.	Investeringsredovisning.....	34
7.	Kommunens kvalitet i korthet.....	36
8.	Indikatorer.....	37
9.	Hållbar utveckling .....	39
10.	Kommunägda skogen.....	41
11.	Verksamhetsberättelser kommunfullmäktige, nämnder, råd och delegationer .....	42
11.1.	Politisk verksamhet .....	42
11.2.	Kommunfullmäktige.....	42
11.3.	Kommunala Funktionsrättsrådet .....	42
11.4.	Kommunala pensionärsrådet.....	43
11.5.	Ungdomsdelegationen.....	43
11.6.	Överförmyndarnämnden .....	44
11.7.	Valnämnden .....	44
11.8.	Jävsnämnden.....	44
12.	Redovisningsprinciper .....	45
13.	Ordförklaring.....	48
14.	Övriga bolag och förbund.....	49
15.	Noter.....	51

## Kommunalrådet har ordet

2021 är året då utvecklingskraften i vår kommun har spirat och tagit sats mot högre höjder. Vi har lyckats vända trender och för år 2021 hade vi ett positivt flyttnetto på + 68 personer, vilket är mycket glädjande. Vi har flyttat upp boendefrågan på dagordningen, nya villatomter förbereds och lägenhetshus planeras. Vi har tagit fram en tillväxtstrategi där vi jobbat i en gedigen process och med ett brett förankringsarbete i kommunorganisationen. Vi har också tagit fram en tillväxtstrategi som slår fast att Sollefteå kommun vill och kan mer och som tar vara på våra strategiska fördelar och siktar mot 23 000 invånare i kommunen 2035.

2021 är också året då vi gemensamt hanterade det stora snöovädret i januari. Organisationer och medborgarna sattes på prov och vi fick ta del av en stor portion medmänsklighet och värme runt om i vår vidsträckta kommun. Covid-19 har fortsatt att påverka Sollefteå kommun under 2021 och organisationen har även detta år satts på prov. Covid-19 har föranlett ett lidande och en press på många av våra kommuninvånare och anställda. Fantastiska insatser har gjorts i hela kommunorganisationen för att få vardagen, samhällsservicen och kommunorganisationen att fungera. Personalen inom vården, omsorgen och skolan har dragit ett oerhört tungt lass under 2021, likväl som 2020. Trots många gånger pressade situationer har kommunens medarbetare levererat välfärd, omsorg och service till våra kommuninvånare. Jag vill passa på att rikta ett stort tack till er alla, för era berömvärda insatser.

Sollefteå kommun fortsätter att ta stora kliv framåt vad gäller företagsklimatet som förbättrats markant under de senaste tre åren. 2021 placerade Sollefteå kommun sig på plats 116 av landets 290 kommuner, vilket är en klättring med 163 platser sedan 2018. Målmedvetet arbete lönar sig och jag är övertygad om att det är den gemensamma strävan om att verkligen prioritera företagande och entreprenörskap som ger frukt. Hela kommunorganisationen ska genomsyras av ett gott företagsklimat och ett gott bemötande gentemot våra entreprenörer. Vår kommuns möjlighet att attrahera elitensiv industri har stärkts ytterligare under året, inte minst tack vare stora satsningar på elitensiv industri i norra Sverige som gör att allt mer av produktionen också förbrukas i norr. Vårt industriområde i Hamre, Långsele är attraktivt och kommunen har under året förstärkt bemanningen så att vi kan göra vårt yttersta för att möjliggöra etableringar på området. Det kommer kommuninvånarna till gagn i form av arbetstillfällen och inflyttning. Det är också glädjande att dialogen och samarbetet med Mittuniversitetet nu är i full gång, tack vare samarbetsavtalet med Mittuniversitet, inom fokusområden som är viktiga för vår kommun.

Landsbygdsfrågorna får fortsatt stort utrymme i kommunen som helhet och i kommunledningen i synnerhet. Landsbygdsrådet med representanter från civilsamhället och de gröna näringarna, arbetar aktivt och är ett bra forum för diskussion, dialog och information mellan kommunledningen och civilsamhällets engagerade eldsjälur från hela kommunen. Inventeringen av ödehus har fortgått under 2021, vilket förhoppningsvis kommer att leda till en positiv skjuts för inflyttningen och befolkningsutvecklingen på sikt. Det är en avgörande fråga för vår kommuns fortsatta utveckling. Vi har satsat på att stötta föreningslivet under året och vi har också under året beslutat om en större satsning på de mindre byarna vid namn ”katalysator för landsbygdsutveckling”. Satsningen är tänkt att gynna de mindre bygdernas utvecklingstankar, fungera som medfinansiering till större projekt och främja det lokala demokratiarbetet samt gynna samarbete mellan föreningarna i en bygd. Vägbelysning är en fortsatt viktig fråga och planeringen för att säkerställa belysning på sträckan före och efter Öhns skola har färdigställts under året. I linje med vår ambition att ge hela kommunen möjlighet att leva och växa har vi även beviljat en ansökan om pedagogisk omsorg, Skogis i Skogsnäs, vilket vi hoppas ska leda till att ännu fler barnfamiljer väljer att bosätta sig i och omkring Skogsnäs.

Sollefteå kommun levererar ett starkt resultat för 2021 vilket uppgår till 62,3 mnkr och är 53,8 mnkr bättre än budget. Vi ser dock fortsatt stora budgetavvikelser inom välfärdsområdet, budgetavvikelser som behöver tas på allvar och arbetas aktivt med även under kommande år.

Renoveringen av vår nya gymnasieskola är nu äntligen klar, tillsammans med ett sprillans nytt skidgymnasium i Sollefteå. En stolthet som vi hoppas ska hjälpa många stjärnor till framgång under lång tid framöver och ge skidornas stad Sollefteå ett ännu starkare varumärke. Det känns extra roligt med tanke på våra skidstjärnors fantastiska prestationer under året. Vår talangfabrik, skidgymnasiet i Sollefteå har sannerligen levererat.

Återetablering av regementet I21 i Sollefteå har tagit stora steg under året. Detta är utan överdrift det största som hänt Sollefteå kommun på decennier och visar på vilken drivkraft som finns i vår kommun och vad målmedvetet och strategiskt arbete kan leda till tack vare ett arbete som gjorts gemensamt över partigränser och tillsammans med hela kommunorganisationen, länet, civilsamhället och näringslivet.

Arbetet med frågan om persontrafik på Övre Ådalsbanan har fortsatt med oförminskad styrka under 2021. WSPs rapport som belyser sträckan Umeå - Östersund (Åre), via Sollefteå, Långsele, Ragunda och Kälarne presenterades under september månad och har sedan dess spridits till intressenter längs den berörda sträckan. Styrgruppen som arbetar med frågan består av Sollefteå kommun, Kramfors kommun, Ragunda kommun, Bräcke kommun, Region Jämtland Härjedalen och Region Västernorrland. Enligt WSPs rapport är persontrafik möjlig på sträckan från 2025, om viljan finns, vilket vi starkt och målmedvetet arbetar för.

Satsningarna på Sollefteå kommun som en friluftskommun har fortsatt under 2021 och ett omfattande arbete för att utveckla bland annat vandringsleder och andra besöksanledningar har tagit fart under året. En annan uppskattad insats är belysningen i Jan Gullik-backen som kommer många barnfamiljer till del. Tillsammans med näringslivet och i sann #DrivkraftSollefteå-anda har arbetet med cykling och flow trail fortsatt på Hallstaberg. Även cityutvecklingen har fått större fokus, när kommunen nu kroat arm med både handeln och fastighetsägarna för att i ett långsiktigt och flerårigt projekt lyfta cityutvecklingen en nivå till. Vi har även satsat på Centrumutvecklingspengar för ett attraktivare centrum i Näsåker, Ramsele, Junsele och Långsele.

Med dessa rader vill jag tacka Sollefteå kommuns medarbetare och chefer, förtroendevalda, föreningar, näringsliv, invånare och alla andra som lyfter vår kommun året om, tillsammans!

Johan Andersson (C)  
Kommunstyrelsens ordförande i Sollefteå

# 1. Förvaltningsberättelse

## 1.1. Översikt över verksamhetens utveckling

### Fem år i siffror

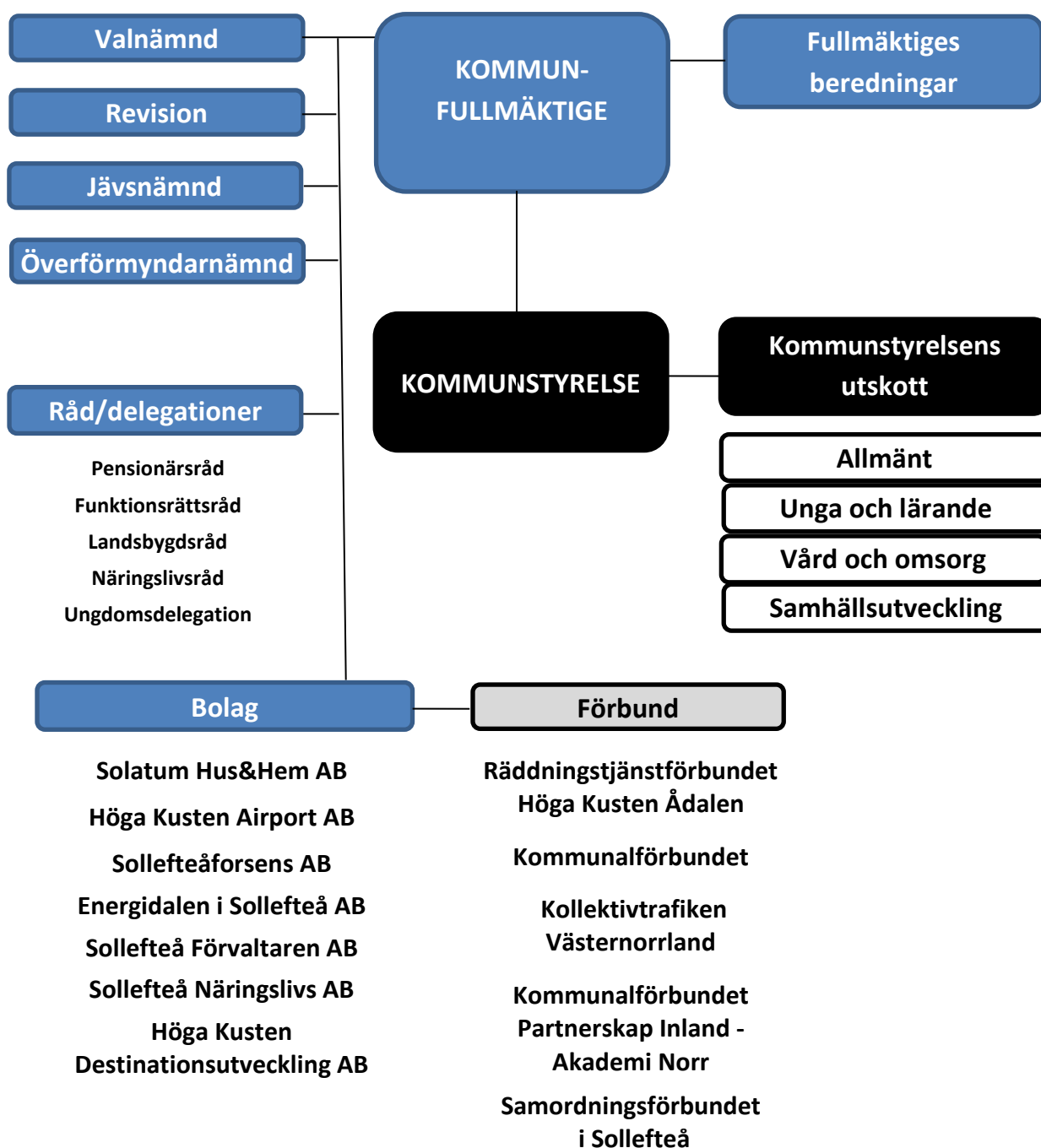
<b>Koncernen</b>	<b>2021</b>	<b>2020</b>	<b>2019</b>	<b>2018</b>	<b>2017</b>
Balansomslutning, mnkr	2 679	2 558	2 379	2 273	2 249
Balanslikviditet, %	108	102	99	100	118
Soliditet %	26	24	25	26	27
Eget kapital, mnkr	693	626	598	591	602
Eget kapital / invånare, kr	36 845	33 152	31 250	30 315	30 318
Långfristiga skulder, mnkr	1 509	1 466	1 334	1 212	1 218
Långfristiga skulder / invånare, kr	80 191	77 671	69 693	62 172	61 369
Nettoinvesteringar, mnkr	170	241	218	137	128
Resultat före extraordinära poster, mnkr	68	28	17	-13	26

\* Resultat för 2015-2017 är inte omräknade med hänsyn till nya redovisningsregler och därmed inte jämförbara.

<b>Kommunen</b>	<b>2021</b>	<b>2020</b>	<b>2019</b>	<b>2018</b>	<b>2017</b>
Balansomslutning, mnkr	2 270	2 125	1 953	1 858	1 843
Balanslikviditet, %	108	104	100	101	119
Soliditet, %	31,1	30,3	31,6	33,1	34,0
Soliditet inklusive pensionsåtagande, %	8,2	5,1	3,8	3,0	1,0
Tillgångar, mnkr	2 270	2 125	1 953	1 858	1 843
Tillgångar / invånare, kr	120 667	112 624	102 012	95 300	92 878
Eget kapital, mnkr	706	644	617	614	628
Eget kapital / invånare, kr	37 533	34 117	32 258	31 509	31 651
Långfristiga skulder, mnkr	1 106	1 060	937	815	812
Långfristiga skulder / invånare, kr	58 791	56 154	48 946	41 791	40 937
Nettoinvesteringar, mnkr	98	160	146	86	72
Resultat före extraordinära poster, mnkr	62	26	13	-14	26
Nettokostnaders andel av skatter o bidrag	96	98	99	101	98
Utdebitering	23,39	23,39	23,39	23,39	23,39
Antal invånare 31 /12	18 814	18 872	19 140	19 500	19 709
Antal tillsvidareanställningar	1 694	1 500	1 707	1 674	1 646

## 1.2. Den kommunala koncernen

Sollefteå kommun är en vitt omfattande organisation och dessutom aktivt involverad i ett flertal verksamheter som bedrivs utanför den kommunala organisationen, detta i form av hel- eller delägda bolag samt kommunalförbund som drivs gemensamt med andra kommuner och regioner. De verksamheter där kommunen har ett betydande inflytande och verksamheten är av väsentlig omfattning anses ingå i den kommunala koncernen. I kommunkoncernen ingår således förutom kommunen, bostadsbolaget Solatum Hus&Hem AB, Sollefteåforsens AB och Höga Kusten Airport AB. Därtill ingår Räddningstjänstförbundet Höga Kusten Ådalen, som bildats tillsammans med Kramfors och Härnösands kommuner.



Verksamheterna inom Sollefteå kommun är uppdelade i Kommungemensam verksamhet, Stab och service, Samhällsutveckling samt Vårld inom vilken merparten av den kommunala verksamheten utförs. Inom Vårld samlas verksamheter med kommunala uppdrag inom teknik och infrastruktur, utbildning och omsorg. Kommunorganisationen är en stor lokal arbetsgivare och den totala tid kommunens medarbetare arbetade under 2021 motsvarar 1 624 årsarbeten vilket är en ökning jämfört med året innan då 1 594 årsarbeten utfördes.

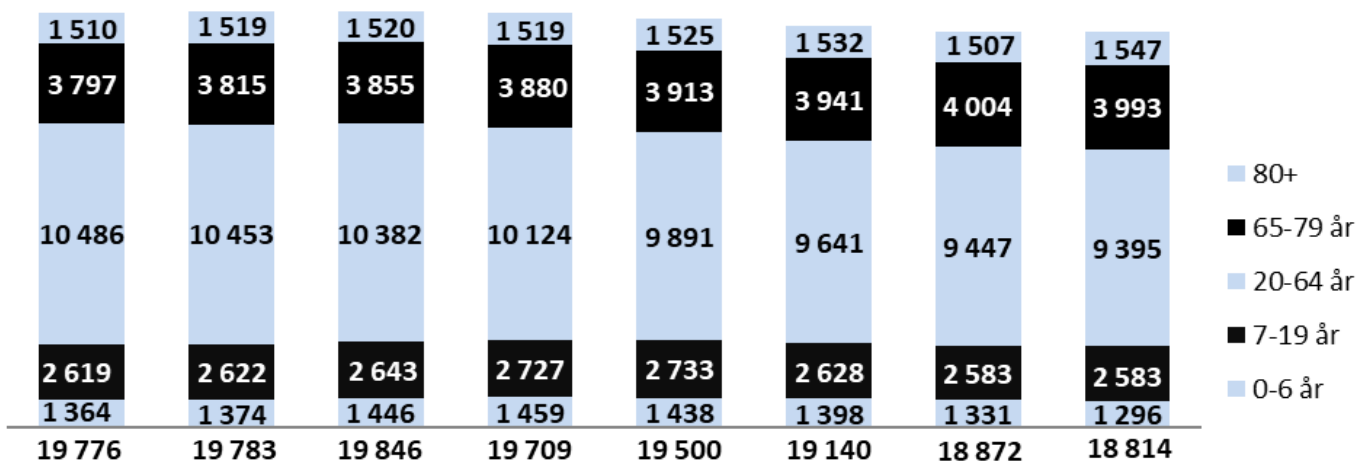
Huvuddelen av den kommunala verksamheten utförs i egen regi av anställd personal med köp av både tjänster och varor som i precis vilken annan organisation som helst. Vissa delar utförs dock som kommunala entreprenader, det vill säga kommunen har huvudansvaret för att uppdraget blir utfört, men ett företag eller annan organisation har avtalat om att bedriva verksamhet eller del av verksamhet i större omfattning. De verksamheter som bedrivs som kommunala entreprenader av större omfattning i Sollefteå kommun är renhållning som utförs av All-miljö och Rådmsgården som tillhandahåller särskilt boende.

### 1.3. Viktiga förhållanden för resultat och ekonomisk ställning

#### 1.3.1. Befolkning

Kommunens befolkning minskade under 2021 med 58 personer och totalt vid årsskiftet hade kommunen 18 814 invånare.

#### Befolkningsfördelning på olika åldersgrupper



(Invånare 0-6 år finns längst ner och 80+ år längst upp. Under strecket finns total antal invånare)

2014      2015      2016      2017      2018      2019      2020      2021

Den långsiktiga trenden med vikande befolkning har återigen visat sig de senaste två åren efter en kortare period med befolkningsökning. Inflyttningen har ökat mot föregående år, samt att utflyttningen fortsätter minska vilket leder till att flyttnettot är positivt för året.



Födelseltalet är något högre än för fjolåret, dock på en fortsatt låg nivå som 2020 indikerade. Antalet avlidna är åter på den nivå vi befann oss innan pandemin. Födelsenettet är därmed kraftigt negativt på grund av kommunens ogynnsamma demografiska åldersprofil och låga födseltal.

	2021	2020	2019	2018
Inflyttade	847	724	854	902
Utflyttade	779	834	1 105	1 034
<b>Flyttnetto</b>	<b>68</b>	<b>- 110</b>	<b>- 251</b>	<b>- 132</b>
Födda	159	151	175	203
Avlidna	288	309	289	280
<b>Födelsenetto</b>	<b>- 129</b>	<b>- 158</b>	<b>- 114</b>	<b>- 77</b>

Baserat på månadsvis rapporterad befolkningsstatistik

Befolkningstalen har betydelse för de generella statsbidragen som grundas på antal invånare i kommunen. I kostnadsutjämnningen grundas ersättningen på befolkningens relativa andel i olika åldersgrupper jämfört med rikets genomsnitt. En förändring på 100 personer medför en förändrad skatteintäkt på cirka 7 mnkr. Men de är även väldigt viktiga för bostadsbolagets verksamhet då en minskad befolkning ökar vakansgraden i fastighetsbeståndet vilket påverkar lönsamheten.

### 1.3.2. Sysselsättning

Motsvarande periods siffror gällande december 2020 finns inom parentes.

I Sollefteå kommun var vid årsskiftet 8,5 % av arbetskraften arbetslös eller i arbetsmarknadsåtgärder. Sysselsättningen uppgick således till 91,5 %, vilket är en förbättring med 0,1 procentenheter från föregående år. Arbetslösheten i kommunen har trots förbättringen hamnat högre än både riks- och läns-genomsnittet som vid årsskiftet ligger på 7,2 % och 7,8 % efter att ha förbättrats med 1,6 % respektive 1,2 %. Kvinnor är den grupp som lyckas bäst på arbetsmarknaden i Sollefteå. Arbetslöshet för kvinnor är 7,2 % vilket är en sänkning från 8,0 %.

Som synes på arbetslöshetssiffrorna ovan har pandemin påverkat sysselsättningen kraftigt och väldigt olika mellan kommuner i riket beroende på vilka branscher som är dominerande. Sollefteå kommun, med en relativt stor offentlig sektor och liten servicesektor, har i detta hänseende klarat pandemin bra, men det innebär också att vi inte heller fått samma tryck i ekonomin när konjunkturen vänt uppåt.

Av arbetskraften i Sollefteå kommun var 4,2 % (4,0 %) öppet arbetslösa och 4,3 % (4,6 %) befann sig i program med aktivitetsstöd. Ungdomar i åldrarna 18 - 24 år som var arbetslösa eller i program med aktivitetsstöd har ökat med 0,9 procentenhet till 12,6 % och den öppna arbetslösheten bland ungdomar uppgår nu i Sollefteå till 6,5 % (4,3 %) och i länet till 4,4 % (5,2 %).

Den största utmaningen finns fortsatt i gruppen utrikes födda där stora förbättringar skett i ett flertal år, dock har arbetslösheten för gruppen under 2021 inte fortsatt i den riktningen utan försämrats med 1,6 %-enheter till 26,1 %. Utrikes födda utgör nu 43,5 % (38,7 %) av de arbetslösa vilket är lägre än riksgenomsnittet på 56,5 % (53,4 %) och fortsatt en stor utmaning då det ofta tar lång tid att etableras på arbetsmarknaden.

### 1.3.3. Näringsliv

Pandemin har fortsatt påverkat näringslivet och under delar av 2021 har vissa branscher i näringslivet haft stora utmaningar, främst delar av handeln, boendeanläggningar och restauranger.

Trots detta har Sollefteås företag, under 2021, haft tredje bästa tillväxten i länet, enligt företaget Syna. Ingen ökning av konkurser har skett jämfört med 2020.

I Sollefteå kommun finns ca 1 500 arbetsställen i privata företag. Nio av tio är mikroföretag med färre än tio anställda, och nästan alla har färre än 50 anställda. Företagsstrukturen medför en utmaning i utvecklingsarbetet främst hos mikroföretagen. Ägaren är ofta starkt knuten till det operativa arbetet och har sällan tid eller resurser för utveckling. Därför är det offentliga insatser och stöttande arbete väsentligt för utveckling och tillväxt.

- I Svenskt Näringslivs företagsklimatranking avancerar Sollefteå kommun för fjärde året i rad till plats 116. Bäst i Höga Kusten och tvåa i länet.
- Under 2021 registrerades 138 nya företag, 15 % fler än 2020
- Den politiska ambitionen, att företagen ska vara prioriterade i den kommunala hanteringen, är en av framgångsfaktorerna i företagsklimatarbetet. En annan framgångsfaktor är miljö- och byggenhetens arbete med främjande myndighetsutövning och utvecklad service till företagen.
- Näringslivsrådet har en tydlig roll i samverkan mellan kommunen och näringslivet.
- Både den politiska ledningen och tjänstemannaledningen deltar i arbetet.
- De största utmaningarna, enligt företagen, för tillväxt är fortfarande tillgången på kompetens och investeringsvilligt kapital.
- Ägarskiftet hos företagen är ytterligare en utmaning.
- Medelåldern på företagare i Sollefteå kommun är 51,5 år. 10 procent av Sollefteå kommuns företagsledare är 65 år eller äldre.

Drivkraftsarbetet har under 2021 varit fortsatt pausat, på grund av pandemin. Planering och förberedelser har gjorts för att kunna köra i gång arbetet så fort det är möjligt.

Däremot kunde åtta företagsfrukostar genomföras, på åtta olika platser, direkt efter sommaren när restriktionerna medgav.

Under 2022 kommer arbetet med #Drivkraftsollefteå att återupptas. Det arbetet syftar till att skapa attraktion för Sollefteå som etableringsort men också som en plats att bo på. Företagen behöver kompetens och en del i att locka kompetens är att skapa attraktion för platsen.

”En väg in” ger entreprenörerna möjlighet att enkelt komma i kontakt med de funktioner de behöver för att kunna starta eller utveckla verksamheten. Införande av ett flertal e-tjänster är en annan del i förenklingsarbetet.

Besöksnäringen har trots pandemin haft en bra sommar. Arbetet med att utveckla besöksnäringen och skapa attraktion för kommunen, framför allt under varumärket Höga Kusten, kommer att intensifieras under 2022 med målsättningen att fler ska besöka kommunen och se fördelar och möjligheter med att bo och verka i vår kommun.

Etableringsarbetet med elintensiv verksamhet på Hamreområdet, Långsele, fortsätter aktivt. Platsens attraktion är hög och förfrågningar har tagit fart under 2021.

### 1.3.4. Skatter och kostnadsutveckling

Nedanstående tabell visar hur skatter och bidrag utvecklats i förhållande till nettokostnadernas utveckling. Tidigare har vi redovisat exklusive jämförelsestörande kostnader och justerat för återbetalning av försäkringspremier från AFA Försäkring, migrationsersättning och andra tillfälliga bidrag och kostnader. Det är numera mer regel än undantag att det sker något jämförelsestörande, varvid förändringen nu i stället visas som det ser ut i bokföringen och väsentliga förändringar mellan åren istället förklaras.

År	Skatter %	Nettokostnad %
2017	1,5	4,7
2018	1,6	5,0
2019	3,1	1,7
2020	3,6	2,1
2021	3,2	1,1

Under 2021 påverkades skatteprognoserna kraftigt under hösten av främst bedömd ökad konjunktur. Äldreomsorgssatsning på 10,6 mnkr som under senare delen av året ändrades till att vara ett generellt bidrag likväl ”skolmiljarden” där Sollefteå erhöll 2,1 mnkr, är satsningar som påverkat skatterna under året.

Underliggande så är tillväxten i skatteunderlaget negativ och hålls uppe av skatteutjämningsystemet och statliga satsningar. För kommande år är den skattetillväxt som ligger i prognosen betydligt lägre än de kostnadsuppräknningar som kommer av inflation på varor, tjänster samt löneökning. Specifikt för 2022 ser det ut som att den balans som finns i ekonomin under 2021 och den förväntade skatteutvecklingen kommer leda till att 2022 också redovisar en ekonomi i balans. Perioden därefter kommer, om inte nya statliga bidrag anslås i snabbare takt än gamla fasas ut innebära kraftiga åtstramningar eller höjda skatter. Nettokostnaden för 2021 påverkas kraftigt av höga elpriser samt en produktion i nivå med budget som medfört att Sollefteåforsen påverkar med 22,0 mnkr i form av lägre nettokostnad än föregående år. Även lägre kostnader i flera av verksamheterna på grund av svårigheter av bedriva normal verksamhet under pandemin, statliga stöd för att motverka de merkostnader som uppstått till följd av densamma, lägre pensionskostnader på grund av hög avsättning under 2020 samt stor andel arbetande pensionärer under 2021 är orsaker som bidrar till att hålla nere nettokostnadsökningen. Det är svårt i dagsläget att veta hur den underliggande verksamheten faktiskt påverkats av covid-19 och i vilken omfattning ändrade arbetssätt är fördyrande, en högre kostnadsnivå kan förväntas framöver inom omsorgen.

Resultaträkning, mnkr	Utfall 2021	Prognos Tertial 2	Utfall 2020	Budget 2021	Avvikelse Föreg. år	Avvikelse Budget	Avvikelse Prognos
Verksamhetens intäkter	472,4	463,7	454,0	405,5	18,4	66,9	8,7
Verksamhetens kostnader	-1 804,0	-1 794,5	-1 773,7	-1 752,6	-30,4	-51,4	-9,5
Avskrivningar	-58,7	-58,6	-56,2	-55,8	-2,6	-3,0	-0,1
<b>Verksamhetens nettokostnader</b>	<b>-1 390,4</b>	<b>-1 389,4</b>	<b>-1 375,8</b>	<b>-1 402,8</b>	<b>-14,6</b>	<b>12,5</b>	<b>-0,9</b>
Skatteintäkter	904,4	897,7	880,1	874,6	24,4	29,8	6,7
Utjämnings och generellt statsbidrag	545,0	533,6	525,1	546,6	19,9	-1,6	11,4
Finansiella intäkter	12,3	9,5	7,6	3,0	4,7	9,3	2,8
Finansiella kostnader	-9,1	-10,0	-10,5	-12,9	1,4	3,8	0,9
<b>Resultat</b>	<b>62,3</b>	<b>41,4</b>	<b>26,4</b>	<b>8,5</b>	<b>35,8</b>	<b>53,8</b>	<b>20,9</b>
Pensions-/Migrationsmedel	0	0	8,6	6,0	-8,6	-6,0	0,0
Justerat Resultat	62,3	41,4	35,0	14,5	27,2	47,8	20,9

### 1.3.5. Finansiella risker

## Låneskuld

Koncernens långfristiga skulder uppgår till 1 508,7 mnkr (1 465,8 mnkr) vilket är en ökning som beror främst på upplåning för GB skolans nybyggnation samt bredbandsinvesteringar. Att de långfristiga skulderna ökar så pass mycket beror på att de investeringsbidrag som erhålls för bredbandsutbyggnad och nyttjande av VA-fond bokförs som långfristig skuld vilka sedan minskar i takt med avskrivningarna på tillgångarna. Vid årets slut har Solatum Hus&Hem AB skulder till kreditinstitut för 240 mnkr och Sollefteåforsens AB motsvarande skulder för 150 mnkr.

Kommunens långfristiga skulder är på 1 106,1 mnkr (1 059,7 mkr). Kommunens banklån uppgår till 912,6 mnkr. Ett finansiellt mål var att under 2021 amortera 15 mnkr per år av ingående lånestock vilket skedde i november. Sollefteå kommun redovisar även bilparken som finansiell leasing istället för operationell leasing, detta innebär att vi hyr bilarna men enligt redovisningsregler och avtalets upplägg ska de hanteras som om vi ägde dessa. Dessutom bokförs egenavgifter och bidrag avseende VA-anslutning och bredband som en skuld vilken minskar i takt med avskrivningskostnaden för tillgången. Till följd av renoveringen av GB-skolan har lånen ökat kraftigt de senaste 3 åren.

Banklån (tkr)	Belopp	Kapitalbindning			
		i år	2-3 år	4-5 år	6-10 år
Kommuninvest	919 000	125 000	258 000	305 000	231 000
Övriga	0	0	0	0	0
<b>Totalt</b>	<b>919 000</b>	<b>125 000</b>	<b>258 000</b>	<b>305 000</b>	<b>231 000</b>
- varav					
Bunden ränta	671 000	90 000	175 000	255 000	151 000
Rörlig ränta	248 000	35 000	83 000	50 000	80 000
Genomsnittlig ränta 2021 (kommuninvest)	0,9%				
Genomsnittlig kapitalbindning (Kommuninvest)	3,5%				
Genomsnittlig räntebindning (Kommuninvest)	2,7%				
Kvarstående beslutad ej verkställd upplåning	71 000				

År	Banklån (tkr)
2021	919 000
2020	912 600
2019	800 000
2018	750 000
2017	700 000
2016	650 000

## Avsättningar

I kommunkoncernen är det enbart Räddningstjänsten Höga Kusten – Ådalen som har avsättningar. Dessa uppgår till 10,7 mnkr och avser pensioner. I koncernredovisningen hanteras också uppskjutna skatteskulder i bolagen som övriga avsättningar och de uppgår till 5,9 mnkr. Resterande avser kommunorganisationen, där avsättningar för pensioner utgör 31,4 mnkr (31,0 mnkr). Avsättning för återställning av deponier finns med 11,6 mnkr (12,3 mnkr). Ny beräkning från KPA Pension har ökat storleken på avsatt pensionskapital. Den totala avsättningen av deponier har marginellt förändrats avseende återställande av deponierna i Junsele och Ramsele. Slutligen finns en avsättning om 0,1 mnkr (0,1 mnkr) avseende förräntningskostnader för den parkering som Sollefteå kommun sålt till E.ON. En avsättning på 1,5 mnkr för återställning av fastigheten Linsänket 3, som kommunen tidigare har hyrt har reglerats i sin helhet.

## Finansiella tillgångar

I kommunkoncernen finns aktier och andelar för de kommunägda bolagen. För de konsoliderade bolagen Solatum Hus&Hem AB (aktievärde i kommunens balansräkning 41,0 mnkr), Sollefteåforsens AB (aktievärde 471,6 mnkr) samt Höga Kusten Airport AB (aktievärde 0,3 mnkr) elimineras dessa aktier. I koncernen finns även finansiella omsättningstillgångar som avser Sollefteå kommuns placeringar för pensioner och deponier.

Kommunens finansiella anläggningstillgångar uppgår till 536,9 mnkr. Av detta utgör aktier i kommunens bolag 525 mnkr, bland andelar och långfristiga lån finns kommunens insatta kapital i Kommuninvest på 9,7 mnkr. Dessutom finns bland de kortfristiga fordringarna finansiella omsättningstillgångar på 110,6 mnkr avsedda att användas för finansiering av de ökande pensionsutbetalningarna samt återställande av deponier.

### Soliditet och likviditet

Soliditeten är ett mått på den finansiella styrkan eller betalningsberedskapen på lång sikt och mäts som relation mellan det egna kapitalet och de totala tillgångarna. Soliditeten anger hur stor del av de totala tillgångarna som finansierats med eget kapital. Kommunkoncernens soliditet ligger på 26 % (24 % år 2020) och är därmed lägre än kommunens.

Kommunens soliditet är 31,1 % och har ökat från 30,3 %. Pensionsförmåner till anställda som intjänats före 1998 och som redovisas som ansvarsförbindelse, utanför den egentliga balansräkningen uppgår till 521 mnkr inklusive löneskatt. Det är en minskning med 14,8 mnkr till följd av årets utbetalning av pensionsförpliktelsen. Om åtagandet för pensioner räknas in i soliditetstalet har tidigare ett negativt tal uppstått, eftersom åtagandet var större än det egna kapitalet. Ett av de långsiktiga finansiella målen har varit att den negativa soliditeten på längre sikt skulle vändas till ett positivt tal, detta mål nåddes redan 2017. För 2021 är målsättningen att stärka soliditeten med 0,5 procentenhet per år. Det är glädjande att det långsiktiga målet nåtts och väldigt positivt att soliditeten fortsatt stärkas även under ett ekonomiskt besvärligt år. Soliditeten inklusive ansvarsförbindelsen har förbättrats från 5,1 % till 8,2 %. Att bibehålla och stärka detta kommer att bli utmanande över den nästkommande tioårsperioden.

Balanslikviditeten är betalningsberedskap på kort sikt och mäts som relationen mellan omsättningstillgångar och kortfristiga skulder. Kommunens balanslikviditet är 108 % vilket är en marginell förbättring jämfört med 2020 då motsvarande nyckeltal var 104 %.

#### 1.3.6. Pensioner

Pensionsförpliktelse (tkr)	Kommunen		Koncernen	
	2021	2020	2021	2020
<b>1. Total pensionsförpliktelse i balansräkningen</b>	<b>552 090</b>	<b>566 544</b>	<b>584 929</b>	<b>600 529</b>
a. Avsättning inklusive särskild löneskatt	31 422	30 990	64 261	64 975
b. Ansvarsförbindelse inklusive särskild löneskatt	520 668	535 553	520 668	535 553
2. Pensionsförpliktelse som tryggats i pensionsförsäkring	72 255	53 859	78 291	58 480
3. Pensionsförpliktelse som tryggats i pensionsstiftelse	0	0	0	0
<b>4. Summa pensionsförpliktelse (inkl. försäkring och stiftelse)</b>	<b>624 345</b>	<b>620 403</b>	<b>663 220</b>	<b>659 009</b>

Förvaltade pensionsmedel - Marknadsvärde	Kommunen		Koncernen	
	2021	2020	2021	2020
5. Totalt pensionsförsäkringskapital	91 967	76 758	98 735	82 363
a. Varav överskottsmedel	3 703	3 418	3 703	3 418
6. Totalt kapital, pensionsstiftelse	0	0	0	0
7. Finansiella placeringar (egna förvaltade pensionsmedel)	93 547	86 207	93 547	86 207
<b>8. Summa förvaltade pensionsmedel</b>	<b>185 514</b>	<b>162 964</b>	<b>192 282</b>	<b>168 569</b>

Finansiering	Kommunen		Koncernen	
	2021	2020	2021	2020
9. Återlånade medel	438 831	457 438	470 938	490 439
10. Konsolideringsgrad	30%	26%	29%	26%

Det finns en målsättning att kommunens tillgångar avsedda för pensioner ska motsvara cirka 6 % av skatteintäkten, vilket med dagens förutsättningar motsvarar 87 mnkr. Marknadsvärdet på tillgångarna motsvarar idag 93,5 mnkr. De totala pensionsförpliktelserna är beräknade till 552,0 mnkr. Förpliktelsen i relation till de tillgångar som finns för ändamålet visar att 438,8 mnkr (457,4 mnkr) har återlånats i verksamheten.

## 1.4. Händelser av väsentlig betydelse

Den enskilt största händelsen de senaste åren är pandemin som i våg efter våg påverkat samhället och våra verksamheter. Under ingången av 2022 så har den fjärde vågen påverkat vård och omsorg kraftigt och kommer fortsätta påverka verksamheterna då de slopade restriktionerna inte omfattar kommunal hälso- och sjukvård eller omsorgsverksamheter. Staten har inte aviserat några nya pandemirelaterade stöd vilket innebär att merkostnaderna kommer att påverka kommunens ekonomi. Pandemin har också blottat svagheter inom den svenska omsorgen och så även i Sollefteå vilket innebär att mycket av smittskyddsrutinerna med ökad bemanning och skyddsutrustning kommer att leva kvar även efter att pandemin försvunnit. Detta kallar vi i Sollefteå för det ”nya normala” vilket innebär kraftigt ökade kostnader och motsvarar i princip bidragsnivån på Äldreomsorgssatsningen – ”god vård och omsorg av äldre personer” som uppgår till 10,6 mnkr.

Kommunen har en pågående tvist med en leverantör inom Fastighet, vilket gäller Långsele skola där kommunen och byggföretaget tillsammans med konsultstöd genomfört en undersökning om de brister som finns i skolan. Undersökningen har enligt kommunen pekat ut företagets ansvar för uppdagade brister, byggföretaget är dock av en annan åsikt. Detta har resulterat i att kommunen via sina jurister meddelat om att vi kommer åtgärda bristerna i Långsele skola på företagets bekostnad, ifall det slutligen blir på det sättet kommer ytterst att prövas civilrättsligt. Detta arbete har ännu inte dragit igång utan kommer att påbörjas så snart byggnationen av GB-skolan är helt avslutad och överlämnad.

SKR (Sveriges kommuner och regioner) har tecknat en ny pensionsöverenskommelse som börjar gälla från första januari 2023. Denna överenskommelse kallas AKAP-KR och innebär förenklat att pensionsavsättningen ökar från 4,5% till 6% av löner upp till 7,5 prisbasbelopp och möjliggör en tilläggsavsättning för de som accepterar att övergå från förmånsbaserad till premiebaserad pension på del av lönen som överstiger 7,5 prisbasbelopp. Detta innebär för kommunen en förväntad årlig pensionskostnadsökning på 10-12 mnkr.

## 1.5. Styrning och uppföljning av den kommunala verksamheten

### 1.5.1. Koncernens resultat

Den sammanställda redovisningen innefattar kommunen, Sollefteåforsens AB, Solatum Hus&Hem AB, Höga Kusten Airport AB och Räddningstjänsten Höga Kusten Ådalen.

Resultatet för koncernen för året 2021 är 68,1 mnkr (27,6 mnkr året 2020). Av konsoliderade verksamheter är det Solatum Hus&Hem AB:s resultat på 5,3 mnkr samt Sollefteåforsens AB:s resultat före bokslutsdispositioner på 6,0 mnkr som påverkar resultatet. På koncernnivå motverkas detta delvis av koncernmässig avskrivning av materiella anläggningstillgångar som förvärvades vid köpet av Sollefteåforsen.

Den sammanställda redovisningen för Sollefteå kommun samt Sollefteåforsens AB, Solatum Hus&Hem AB, Höga Kusten Airport AB och Räddningstjänsten Höga Kusten Ådalen visar på en soliditet per sista december 2021 på 26 % (24 % för året 2020). Samtliga bolags resultatutveckling och verksamhet redovisas nedan. Solatum Hus&Hem AB och Sollefteåforsens AB konsolideras med 100 % medan Höga

Kusten Airport AB konsolideras med 50 % och Räddningstjänsten Höga Kusten - Ådalen konsolideras med 35,7 %.

### 1.5.2. Kommunens resultat

Kommunens resultat för 2021 uppgår till 62,3 mnkr. Det är ett starkare resultat än föregående år på 26,4 mnkr och budget 8,5 mnkr. Det finns stora avvikelser inom verksamheterna, vissa verksamheter har sparat pengar till följd av pandemin till följd av de begränsningar som införts. Men i huvudsak så har pandemin och hanteringen av denna orsakat stora merkostnad. Verksamhetsutveckling och åtgärder för att få en ekonomi i balans har av naturliga skäl stannat upp då fokus legat på pandemin. Sammantaget så har likväl resultatet förstärkts jämfört med föregående år till följd av staten skjutit till mer skatter och generella bidrag, börsutvecklingen har varit positiv och de höga elpriserna har resulterat i bättre resultat för Sollefteåforsen.

Inom Velfärd där merparten av obalansen finns blev det sammantagna underskottet mot budget 23,0 mnkr utifrån en total nettokostnad på 1 172,7 mnkr. Det arbete som lagts ned på att bryta kostnadsutvecklingen har stannat upp ordentligt till följd av pandemin. Framför allt är det omsorgsverksamheterna som belastats hårt av effekterna av pandemin, men i synnerhet har äldreomsorgen satts under lupp där rutiner behövs vässats inom flertalet områden för att bli ”det nya normala”.

Inom Samhällsutveckling redovisas en positiv avvikelse mot budget på 1,0 mnkr. Huvudorsaken till detta är att ansökningar om bostadsanpassningar har varit färre, färdtjänsten har nyttjats i betydligt mindre omfattning samt kulturenheten har haft svårigheter att arrangera de arrangemang de i normala fall skulle ha haft på grund av pandemin.

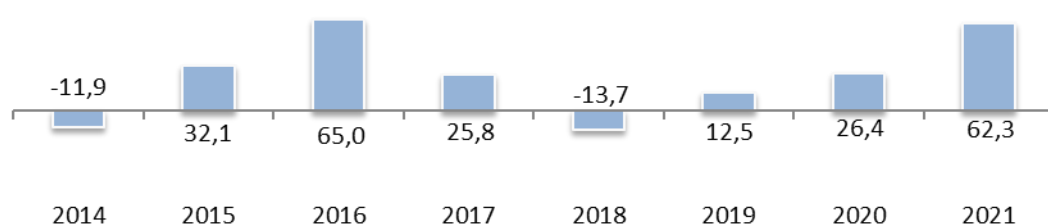
Inom Stab och service redovisas ett överskott mot budget på 2,7 mnkr. Den positiva budgetavvikelsen beror på ersättning av återsökta kostnader för Covid-19 som avser 2020. Underliggande så finns också en positiv budgetavvikelse hänförligt till vakanser inom Kansli och Teknik & Service.

Kommungemensam verksamhet redovisar ett överskott på 20,1 mnkr främst till följd av Sollefteåforsen som påverkats kraftigt av högre intäkter från kraftförsäljning i och med de höga elpriserna som varit under 2021.

Övergripande poster påverkar med positiva resultat, pensioner bidrar positivt med 8,4 mnkr. Skatteintäkterna ökar med hela 28,2 mnkr, påverkade av konjunktur och statliga bidrag. Finansnettot blev positivt med 13,4 mnkr då räntekostnaden inte ökat trots ökad upplåning och de finansiella intäkterna har ökat då börsen stigit kraftigt under året och värdering av finansiella tillgångar sker till verkligt värde.

Det är viktigt att balansera resultat och långsiktiga ekonomiska förutsättningarna med verksamhet och kvalitet. Kommunens finansiella ställning är ansträngd i och med låga resultat, hög investeringsnivå och hög pensionsskuld och det kommer att krävas goda resultat i många år framöver innan den finansiella ställningen kan bedömas som god. Ett första viktigt steg har dock tagits i och med att kommunens soliditet inklusive pensionsskulden är positiv sedan 2017 och i år ytterligare förstärkts.

### Resultatutveckling (mnkr)



Ett utav de finansiella målen är att kommunens resultat ska utgöra minst 1 % av skatter och bidrag. Utfallet blev 4,3 % och målet är därmed uppfyllt för 2021. Inför 2022 finns en möjlighet att kunna leverera ett resultat i linje med budget. Resultatet för 2021 och den skattetiliväst som prognosticeras för 2022 klarar av att täcka en kostnadsökning på 30 - 40 mnkr. Dessvärre ser vi att det behöver planeras besparingsåtgärder då utvecklingen av kommunens eget skatteunderlag kommande år inte räcker för att täcka årliga kostnadsökningar i form av lön och inflation.

### 1.5.3. Bolagens och förbundens resultat

#### Solatum Hus&Hem AB

Bolaget bedriver förvaltning och uthyrning av egna samt av kommunen ägda fastigheter. Totalt förvaltar bolaget ca 1 200 bostäder samt närmare 150 verksamhetslokaler, vilka utgör ca 200 000 kvm. Därutöver administrerar bolaget kommunens studentbostäder i Sollefteå samt 6 bostadslägenheter i Näsåker. Bolaget konsolideras med 100 %.

#### Resultat före bokslutsdispositioner och skatt (tkr)

Bokslut '21	Augustiprognos '21	Budget '21	Bokslut '20	Bokslut '19	Bokslut '18
5 334 tkr	4 183 tkr	4 183 tkr	3 959 tkr	2 719 tkr	4 424 tkr

Resultatet per 31 december 2021 för Solatum Hus&Hem AB är 5,3 mnkr vilket är 1,15 mnkr bättre det budgeterade resultatet. 1 september såldes sex lägenheter i Ramsele på Hagavägen 32-36 enligt beslutad plan för avveckling av bostäder i Ramsele. En ny värdering av bolagets fastigheter har gjorts i december 2021.

Verksamhetsmål	Utfall/Prognos
Uthyrningsgrad minst 97 %	Uthyrning per 2020-12-31 är 94,0 % (92,0 % per 2020-01-01)
Mycket nöjda kunder ägda fastigheter 40 %	44 %
Missnöjda kunder ägda fastigheter, max 10 %	4 %
Nöjd kund index inhyrda fastigheter 80 %	Mäts ej 2021 (86 % år 2020)
Underhåll ägda minst 115 kr/kvm	198 kr/kvm utfall 2021

#### Sollefteåforsens AB

Bolagets verksamhet är att producera elektrisk energi och säkerställa en långsiktig produktion. Bolaget konsolideras med 100 %.

#### Resultat före bokslutsdispositioner och skatt (tkr)

Bokslut '21	Augustiprognos '21	Budget 21	Bokslut 20	Bokslut 19	Bokslut 18
6 012 tkr	1 000 tkr	0 tkr	-1 987 tkr	5 191 tkr	4 154 tkr

Bolaget redovisar för perioden ett överskott om 6 012 tkr efter finansiella poster. Ett väl fungerande kraftverk med få störningar i produktionen kombinerat med hög vattenföring som har gett goda produktionssiffror 2021. Total produktion under året var nästan 321 GWh mot normalt 300 GWh.

Nyckeltal	2021-12-31	2020-12-31	2019-12-31	2018-12-31
Soliditet	18,91	16,88	17,53 %	15,73 %
Långfristiga skulder	150 000 tkr	150 000 tkr	150 000 tkr	150 000 tkr
Producerad MWh (egenproduktion)	209 337 MWh	239 370 MWh	197 860 MWh	172 187 MWh



Kraftverket togs i drift 1966 och upprustningar krävs på många håll. Det dominerande arbetet med att förstärka erosionsskydden som pågått sedan 2020 är nu klart. Endast återställning av grönytor samt en mur vid Strömsborg återstår. Upprustning av ställverket har planlagts och utrustning har beställts. Arbetet kommer att utföras i två steg. I steg ett kommer högspänningsbrytare och fränksiljare att bytas. I steg två kommer transformatorn att bytas ut. Att dela upp arbetet ger oss två kortare avställningar och mindre risk för oväntat produktionsbortfall. Planering för upprustning av generator/turbin har även den påbörjats. Arbetet på våra tre maskiner beräknas utföras under perioden 2027 - 2031. Långa ledtider kräver god framförhållning.

Ett samarbete med Mittuniversitetet har inletts under året. I och med detta har vi fått tillgång till en doktorand med värdefull kunskap från tidigare arbete på Energimyndigheten. Han kommer bland annat att titta på möjligheter att bygga upp ett energi lager för att på så sätt få möjlighet att sälja delar av vår produktion på reglermarknaden.

### Höga Kusten Airport AB

Höga Kusten Airport AB bedriver flygplatstjänster innefattande trafikledning, flygplats-, räddningstjänst, fälthållning, ramptjänst, tankning, stationstjänst samt drift av flygplatsens byggnader och anläggningar. Ändamålet med bolagets verksamhet är att främja flygtrafik till och från Höga Kusten Airport för att tillgodose invånarnas och näringslivets behov av flygresor. Flygplatsen arrenderas av Kramfors kommun. Det kommunala driftsbidraget betalas med 50 % vardera av ägarna Kramfors kommun och Sollefteå kommun. Bolagets styrelse har sitt säte i Kramfors kommun. Bolaget konsolideras med 50 %.

### Resultat före bokslutsdispositioner och skatt (tkr)

Bokslut '21	Augustiprognos '21	Budget 21	Bokslut 20	Bokslut 19	Bokslut 18
321 tkr	2 732 tkr	0 tkr	4 248 tkr	52 tkr	20 tkr

Enbart 50 % av ovanstående siffror konsolideras.

Den pågående pandemin har även under 2021 påverkat Höga Kusten Airport kraftigt, både i minskat antal turer och minskat antal resenärer. Även under 2021 tillämpades korttidsarbete och det pågick fram till och med september. Ersättning för säkerhetskontrollen genom Transportstyrelsen blev markant mindre då antalet avgångar varit mindre än planerat under 2020 och 2021, under 2020 var det uppehåll helt i flygtrafiken from 1 april till 9 augusti.

Nyckeltal	2021-12-31	2020-12-31	2019-12-31	2018-12-31
Soliditet	19 %	19 %	7 %	4 %
Långfristiga skulder	12 940 tkr	13 580 tkr	14 220 tkr	14 860 tkr
Passagerarantal	1 723 st	1 772 st	8 504 st	7 440 st

Flygbolaget har varit avvaktande i planering av tidtabell även efter restriktionerna blev mindre omfattande i slutet av året, efter påtryckningar planerades det in morgonturer i november och december men det blev endast till den 17 december då bolaget återgick till eftermiddagstrafik som utgår från Arlanda. Under perioden med morgontrafik såg vi en ökning av antal resenärer med 20 %. Dialog med Trafikverket och Amapola förs kontinuerligt gällande anpassning av tidtabell.

### Räddningstjänsten Höga Kusten - Ådalen

Räddningstjänsten Höga Kusten - Ådalen är ett kommunalförbund mellan Sollefteå kommun, Kramfors kommun och Härnösand kommun. Förbundet skall svara för den gemensamma verksamheten inom området skydd mot olyckor åt medlemskommunerna, i enlighet med vad som åligger var och en. Kommunalförbundet skall möjliggöra ökad effektivitet, säkerhet och slagkraft genom samordning av resurser under en gemensam ledning. Förbundet konsolideras med 35,7 %.

## Resultat före bokslutsdispositioner och skatt (tkr)

Bokslut'21	Augustiprognos'21	Budget '21	Bokslut '20	Bokslut' 19	Bokslut'18
483 tkr	- tkr	0 tkr	2 493 tkr	4 392 tkr	3 530 tkr

Enbart 35,7 % av ovanstående siffror konsolideras.

Resultatet per 31 december 2021 för Räddningstjänsten Höga Kusten - Ådalen är 483 tkr vilket är högre än det budgeterade resultatet på 0 tkr. Coronapandemin har påverkat verksamheten i stor utsträckning. Förbundet har inte haft möjlighet att bedriva förebyggande verksamhet eller utbildning på samma sätt som planerat.

Nyckeltal	2021-12-31	2020-12-31	2019-12-31	2018-12-31
Soliditet	25,10 %	19,60 %	27,46 %	21,37 %

Räddningstjänsten har under pandemin haft gemensam stab tillsammans med Medelpad för att hantera uppkomna frågor gällande situationen och organisationerna har gemensamt beslutat om restriktioner och förhållningsregler. Det har varit gynnsamt för bägge organisationerna.

Verksamhetsplanen för Räddningstjänsten Höga Kusten Ådalen innehåller sju mål - fyra verksamhetsmål och tre finansiella mål - som ska borga för en god ekonomisk hushållning. Enbart ett av verksamhetsmålen uppnåddes under året, vilket förklaras av Coronasituationen i samhället. Det operativa uppdraget har prioriterats under pandemin och kontinuerligt upprätthållits med interna restriktioner. Den externa verksamheten har däremot varit lidande av de nationella och interna restriktioner som gällt. När det har varit möjligt har alla dessa verksamheter genomförts med stor ambition och på kort tid har organisationen ändå närmast sig målen. Arbetet inom organisationen har vid gällande restriktioner i stället inriktats mot utvecklingsprojekt och utökad övning.

De tre ekonomiska målen har alla uppfyllts. Vi har som mål att göra ett överskott på 0,01% av omsättningen och verksamheten visar på att överskott om 480 tkr. Likaså understiger våra avskrivningar budgeterade avskrivningar, och alla våra investeringar har gjorts med eget kapital, vilket målet anger.

Trots att verksamhetsmålen inte har uppnåtts, är bedömningen att verksamheten har levt upp till god ekonomisk hushållning.

Den operativa verksamheten gällande räddningstjänst har under hela året upprätthållits utan större inskränkningar. Speciella restriktioner i form av skyddsutrustning och vissa rutiner inne på brandstationen har gällt, men ingenting som har påverkat den drabbade eller insatsernas utförande på något sätt i slutändan. Regionen beslutade redan 2020 om att räddningstjänsterna inte skulle larmas på IVPA (I Väntan På Ambulans) under pandemin. Detta har gällt även under hela 2021, men verksamheten har nu återupptagits vid årsskiftet 2021/2022

I juni sades ett lokalt kollektivavtal upp, som bland annat reglerat tjänstgöringstiden för brandmännen på heltid. I avsaknad av ett lokalt avtal krävs ytterligare resurser för att upprätthålla den gällande beredskapen. Detta innebär en kostnadsökning på ca 1 Mnkr per år framöver.

Antalet årsarbetare inom heltidsorganisationen per 31 december 2021 är 69 heltidsanställda och genomsnittlig sysselsättningsgrad är vid samma tidpunkt 99,28 %. Medelsysselsättningsgrad kvinnor vid ovan nämnda tidpunkt 100 % samt för männen 99,17 %. Antalet timanställda per 2021-12-31: 6 män respektive 0 kvinnor.

### 1.5.4. Prognossäkerhet

Nedanstående sammanställning redovisar verksamheternas prognosavvikelser samt kommunens prognosticerade skatt och resultat vid sista april, sista augusti och utfallet vid årets slut. Prognossäkerheten är viktig dels för att kunna bedöma behov av åtgärder vid befarade underskott, dels för att veta att utrymme finns för den utveckling som eftersträvas.

Prognosticerad avvikelse per verksamhet (tkr)	Tertial 1	Tertial 2	Utfall Helår
Kommunstyrelse & förvaltningsledning	0	0	-1 041
Kommungemensam verksamhet	882	5 551	20 144
Stab och service	4 553	3 053	2 660
Samhällsutveckling	-2 000	0	1 085
VA & Avfall	0	500	1 517
Gata & Park	0	0	-169
Barnomsorg, för- & grundskola	-1 500	-800	1 515
Gymnasieskola	650	0	395
Individ- & familjeomsorg	-10 000	-5 000	-10 056
Funktionsstöd	0	1 000	-1 097
Äldreomsorg	-5 000	-7 500	-12 285
Hälso- & sjukvårdsverksamhet	-1 000	-1 000	-1 614
<b>Totalt</b>	<b>-13 415</b>	<b>-4 196</b>	<b>1 054</b>
<b>Skatter och bidrag</b>	<b>- 1 429 141</b>	<b>-1 431 297</b>	<b>-1 449 407</b>
<b>Resultat</b>	<b>22 704</b>	<b>41 408</b>	<b>62 281</b>

Den totala nettokostnaden inom kommunstyrelsens verksamheter är 1 374 mnkr vilket ger en avvikelse mot augustiprognosens 1 368 mnkr på 0,4 % mot utfallet och nästan exakt enligt aprilprognosen som var 1 377 mnkr. Inom vissa enskilda verksamheter är avvikelsen större än önskvärt, men i den samlade prognosen görs en balanserad avvägning av de risker och möjligheter som finns inom respektive verksamhet. Återigen har det varit ett väldigt speciellt år med att försöka uppskatta utvecklingen av pandemin och ställa för detta i verksamheten och också uppskatta effekterna på ekonomin. Bland övergripande kostnader och intäkter så har de största avvikelserna kommit av justerad beräkning av pensionerna, underskattad börsutveckling vilket påverkar finansnettot samt hög fluktuation i skatter och bidrag. Även elprisets påverkan på Sollefteåforsens resultat har varit svår att förutse under året.

## 1.6. Måluppföljning

Kommunfullmäktige har beslutat om ett övergripande verksamhetsmål "Attraktiv kommun att besöka, bo och leva i" och ett antal inriktningsmål utifrån fokusområdena, "Livsmiljö", "Förutsättningar för kompetensförsörjning, arbete och tillväxt", "Omsorg" och "Service". Nämnderna har uppdrag att avsätta resurser för att uppnå inriktningsmålen.

I förvaltningens arbete med målkompassen utarbetas vilka aktiviteter som utförs för att nå både kommunens övergripande mål samt inriktningsmålen. Den samlade bedömningen är att måluppfyllelsen är god då 13 av 15 inriktningsmål uppnås och samtliga finansiella mål klaras, däremot uppnås inte verksamhetsmålet för god ekonomisk hushållning.

## Följande symboler används för bedömning av måluppfyllelse:

✓	Målet är uppfyllt
✗	Målet är inte uppfyllt

## Utbildning och kompetensutveckling - Inriktningsmål

✓	Andelen gymnasieelever som uppnår grundläggande behörighet till universitet och högskola inom fyra år ökar med minst 3 procentenheter årligen jämfört med föregående år.
✓	Andelen lärare med lärarlegitimation och behörighet i minst ett ämne ökar jämfört med föregående år, till 100 % har uppnåtts.
✓	Barn och ungas mående ska vara god och ohälsa förebyggs tidigt genom en nära samverkan mellan olika parter såsom t.ex. vårdnadshavare, socialtjänsten och skola.
<p>Kommentarer:</p> <p>Senast redovisade data används för bedömning av måluppfyllelsen</p> <p>1: Grundläggande behöriga; 41 % 2021, 37% 2020, 43 % år 2019 (Kolada). Elever på praktiska program tenderar att aktivt välja bort teoretiska ämnen som inte är obligatoriska. Aktivt arbete pågår med att få fler att tillskansa sig grundläggande behörighet.</p> <p>2: Legitimerade lärare med behörighet i minst ett ämne; 58 % läsåret 20/21, 52% 19/20, och 55 % 18/19 (Kolada). Statistik för läsåret 21/22 publiceras i mars 2022.</p> <p>3: Ökad samverkan tack vare Samverkansforum skola, socialtjänst, Polis, Fritid (SSPF). Har funnits tidigare, men man har arbetat fram en lite annorlunda struktur och organisering. Stort fokus även på Samverkansforum region, skola, socialtjänst (Tidiga samordnade insatser, TSI). Ett långsiktigt arbete som är i startgroparna inom ramen för Hälsa, lärande och Trygghet. Med målet att genom samordnade insatser med hög kompetens, tidigt och tydligt samverka för barnens/elevernas bästa och på tidigt stadium fånga upp barn som riskerar fara illa. Ny tjänst kopplad till detta: 50 % samordnare 50 % kurator.</p>	

## Livsmiljö - Inriktningsmål

✓	Utrustning inom skolverksamheten ska efter hand bytas ut mot kemikaliesmarta och giftfria alternativ.
✓	Verksamheter för ungdomar ska utvecklas och prioriteras för gemenskap och ökad inkludering.
✓	Verka för utvecklingen av fossilfria transporter i hela kommunen.
<p>Kommentarer:</p> <p>1: Utslitna leksaker och utrustning byts mot kemikaliesmarta och giftfria alternativ. Krav på ”giftfria produkter” tillämpas vid all upphandling.</p> <p>2: Pandemin har öppnat upp nya arbetssätt och en del av det har varit uppsökande verksamhet vilket lett till att vi mött nya målgrupper, bland annat nyanlända. Vi har haft uteaktiviteter och hallaktiviteter, corona-anpassade som varit välbesökta. Fiske, kanot, bad, grillkvällar, Downhill, slalom, med inslag av lärande, som exempelvis allemansrätt, detta har attraherat de ungdomar som vanligtvis inte kommer till fritidsgårdarna.</p> <p>Aktiviteter tisdag-torsdag uppsökande verksamhet med antal 10-30 ungdomar beroende på aktivitet. Invigning av nya lokaler i Junsele som 6 september som ligger i anslutning till skolan. Vi kommer att fortsätta med uppsökande verksamhet för att det gett en sådan genomslagskraft.</p> <p>3: Planering pågår för införande av elbilar som ett test i delar av hemtjänsten. Vi verkar för utbyggnad av laddstationer i samtliga tätorter.</p>	

## Förutsättningar för kompetensförsörjning, arbete och tillväxt - Inriktningsmål

✓	Sollefteå kommun ska bidra till att trygga framtida kompetensförsörjning genom satsningar på vuxenutbildning och eftergymnasiala utbildningar.
✗	Sollefteå kommun ska arbeta för att skillnader på arbetsmarknaden mellan inrikes- och utrikesfödda samt mellan män och kvinnor ska minska.
✓	Företag ska ha mycket hög prioritet hos kommunen och ärenden ska hanteras skyndsamt.
✓	Sollefteå kommun skall sträva efter att andelen anställda med möjlighet att arbeta heltid skall öka.
<p>Kommentarer:</p> <p>1: Regeringens utökande satsningar på statsbidrag för Yrkesvux gör att den kommunala vuxenutbildningen erbjuder flertal yrkesutbildningar för vuxna, både i egen regi och upphandlade av andra aktörer. Omvårdnadsutbildningar; på distans via Arena utbildning, Vårdbiträde i Reveljens regi, och validering och kompletterande utbildning till undersköterska via gymnasieskolan. Svetsutbildning via Bispgården, Förarutbildningar via gymnasieskolan och ett flertal Lärlingsutbildningar. Yrkehögskoleutbildningar erbjuds både i Reveljens egen regi och i samarbete med andra utbildningsanordnare; Störpedagog, Socialadministratör, Behandlingspedagog, Tandsköterska, Elingenjör, Processtekniker inriktning asfalt grus och betong.</p> <p>2: Skillnaden i arbetslöshet mellan kvinnor och män har per årsskiftet ökat med 1,2%-enheter, Totalt är 9,6% män arbetslösa eller i program med aktivitetsstöd. Motsvarande för kvinnor är 7,2%. Skillnaden i arbetslöshet mellan inrikes födda och utlandsfödda har per årsskiftet ökat med 2%-enheter, Totalt är 5,7% inrikes födda arbetslösa eller i program med aktivitetsstöd. Motsvarande för utrikesfödda är 26,1%.</p> <p>3: Företagsrankingen visar på att Sollefteå gör något bra, vid senaste mätningen klättrade Sollefteå till plats 116 (153)</p> <p>4: Andelen anställda som jobbar heltid 94% 2021, 93% år 2020 och 92% år 2019</p>	

## Omsorg - Inriktningsmål

✗	Personer med behov av stöd från socialtjänsten ska ha en ökad delaktighet i utformandet av insatserna.
✓	När medborgare behöver stöd och service ska insatser i första hand utvecklas och nyttjas på hemmaplan.
<p>Kommentarer:</p> <p>1: Hemtjänst: Brukarbedömning avseende hänsyn till önskemål, anpassning av behov, framföra synpunkter, påverka tider: 69,8% 2020 (69,3 % 2019). Helhetssyn hemtjänst: 93 % 2020, (94 % 2019)</p> <p>Särskilt boende: Brukarbedömning avseende hänsyn till önskemål, framföra synpunkter, påverka tider: 59 % 2020 (63,7 % 2019). Helhetssyn särskilt boende: 79 % 2020 (81 % 2019). Detta innebär att delaktighetskriterierna förbättrats inom både hemtjänst och särskilt boende och viktat nu uppgår till 66 %, samtidigt som brukarna ger höga betyg i helhetsbedömning.</p> <p>2: Aktivt arbete för att i första hand erbjuda trygghet, stöd och service på hemmaplan utförs av VINR samordnare och eftervårdskordinator inom missbruksvården samt öppenvårdens alla instanser.</p>	

## Service - Inriktningsmål

✓	De som kontaktar Sollefteå kommun ska snarast möjligast få svar på telefon hos medborgarservice eller via mail inom två dagar. De som kontaktar Sollefteå kommuns verksamheter ska uppleva att de fått ett gott bemötande.
✓	Digital service i form av e-tjänster, webbinformation ska utvecklas och öka.
✓	Sollefteå kommun som varumärke utvecklas med en plattform som informerar, inbjuder, aktiverar medborgare och lockar besökare till kommunen.
Kommentarer: 1: Samtliga mail besvaras inom 24 timmar och dessa får högsta betyg på svars kvalitet. Helhetsintrycket för telefonkontaktarna är fortfarande högt. Undersökning visar på toppresultat gällande svaren man fått på frågorna samt intresse och engagemang hos servicehandläggaren.  2: Antalet publicerade e-tjänster ökar kraftigt, kommunen lanserade under hösten 2021 en omarbetad hemsida.  3: Sollefteå utsågs till den 5e bästa kommunen på sociala medier under 2021 av analysföretaget Bumblewing. Under året har kommunen arbetat aktivt med Friluftsvaramärket och utsågs till Sveriges fjärde bästa friluftskommun. Kommunen har också producerat en Naturguide utöver detta har det producerats såväl tryckt som rörlig reklam för kommunen som plats att besöka, bo och verka i.	

## 1.7. God ekonomisk hushållning och ekonomisk ställning

### Mål för god ekonomisk hushållning

Enligt kommunallagen ska kommunens budget, förutom plan för verksamhet och ekonomi, också innehålla mål och riktlinjer av betydelse för god ekonomisk hushållning. Dessa mål ska anges både ur ett finansiellt- och ur ett verksamhetsperspektiv. I förvaltningsberättelsen ska en utvärdering ske om målen har uppnåtts och bidragit till god ekonomisk hushållning. Revisorerna ska i sin granskning pröva om delårs- och årsbokslutet är förenliga med dessa mål. Sollefteå kommuns mål ur ett finansiellt perspektiv ska bidra till god ekonomisk hushållning och leda till att varje generation bär kostnaden för den service som den konsumerar och inte skjuter över kostnader på kommande generationer.

### Finansiella mål

✓	Resultatet ska varje år utgöra minst 1 % av skatter och bidrag.
✓	Kommunens soliditet ska förbättras med 0,5 % per år under 2021-2023. Soliditet anger den ekonomiska styrkan i ett längre perspektiv.
✓	Kommunens investeringar, med undantag för affärsverksamhet, ska vara egenfinansierade inom ramen för den senaste treårsperioden. Utöver dessa löpande investeringar fattar kommunfullmäktige beslut i varje enskilt fall.
✓	Kommunens amortering på befintliga lån skall uppgå till 15 mnkr 2021, 22 mnkr 2022 och 22 mnkr 2023.
Kommentarer: Ett resultat uppnås på 4,3% (62,3 mnkr). I och med ett positivt resultat och minskad ansvarsförbindelse så nås även soliditetsmålet. Amortering med 15 mnkr genomfördes under november. Även kommunens mål om egenfinansierade investeringar klaras utifrån de resultat som uppvisas de senaste 3 åren.	

## Verksamhetsmål för god ekonomisk hushållning

<b>X</b>	Andelen KKiK indikatorer som ligger på eller över medel för deltagande kommuner skall vara oförändrat eller öka (bland de indikatorer som i VP 2021 - 2023 angetts lämpliga för utvärdering av god ekonomisk hushållning)
Kommentarer: KKiK indikatorer utvalda för utvärdering som enligt senast kända data ligger på eller bättre än medel uppgår för 2021 till 10 st, en färre än 2020.	

Samtliga finansiella mål uppnås under 2021, däremot uppnås inte verksamhetsmålet för god ekonomisk hushållning då väntetid i antal dagar för särskilt boende försämrats varvid andelen indikatorer bättre än medel minskar. Sammantaget bedöms likväl den totala måluppfyllelsen bidra till god ekonomisk hushållning. Det är dock viktigt att komma ihåg att resultatet framför allt är positivt och så pass högt till följd av statliga satsningar, en stark börs och att Sollefteåforsen uppvisar starkt, underliggande är kommunens ekonomiska ställning fortsatt svag med en låg soliditet samt kraftiga underskott i en del av verksamheterna. Med "KKiK" avses Kommunens Kvalitet i Korthet – ett nationellt projekt där cirka 40 nyckeltal för deltagande kommuner tas fram.

## 1.8. Balanskravsresultat

Årets avstämning balanskrav (tkr)	Kommunen	
	2021	2020
= Årets resultat enligt resultaträkningen	62 281	26 446
- Reducering av samtliga realisationsvinster	-4 340	-6 444
+ Justering för realisationsvinster enligt undantagsmöjlighet	0	0
+ Justering för realisationsförluster enligt undantagsmöjlighet	0	0
+/- Orealiserade vinster och förluster i värdepapper	-5 100	-1 762
-/+ Återföring av orealiserade vinster och förluster i värdepapper	0	0
<b>Årets balanskravsresultat</b>	<b>52 840</b>	<b>18 240</b>

Årets balanskravsresultat blev positivt med 52,8 mnkr (18,2 mnkr). Balanskravet innebär förenklat att de totala intäkterna ska vara större än kostnaderna och att realisationsvinster ska frånräknas årets resultat. Ett negativt resultat ska återställas inom tre år, fullmäktige kan besluta att en reglering av ett negativt balanskravsresultat inte ska göras om det finns synnerliga skäl.

Sollefteå kommun gör en utökad balanskravsutredning, denna är inte att förväxla med Årets balanskravsresultat. I denna redogörs för förändringar i öronmärkt eget kapital för att säkerställa att dessa ryms inom ramen för Årets balanskravsresultat och tidigare prioriterade öronmärkningar.

I den utökade balanskravsutredningen fanns vid ingången av året medel avsatta för kommande kostnadsökningar för pensioner med 79,3 mnkr. Avsättningen är avsedd att minska undanträngningseffekterna på verksamheterna mellan åren 2021-2035 då pensionskostnaderna bedöms vara som störst. Vid slutet av 2021 uppgår dessa medel till 82,3 mnkr.

## 1.9. Väsentliga personalförhållanden

Sollefteå kommun är överväldigande störst i kommunkoncernen när det gäller antal anställda därför redovisar vi kommunens personal mer ingående. Bolagen redovisas genomgående både i statistik och diagram.

### Personalkostnader

Under 2021 uppgår lönekostnaden till 1 109,1 mnkr (1 088,5 mnkr år 2020) inklusive påslag för personalomkostnader. Upplupna semesterlöner inklusive ferie- och uppehållslöner samt okompenserad tid uppgår till 73,5 mnkr (70,8 mnkr år 2020).

Sollefteå kommuns ägarandel av Solatum Hus och Hem AB är 100%, Höga Kusten Airport (HKA) är 50% och Räddningstjänsten Höga Kusten – Ådalen (HKÅ) är 35,7%. Bolagen redovisas genomgående i statistiken. Sollefteåforsens personal är anställd inom kommunen och hyrs ut till bolaget.

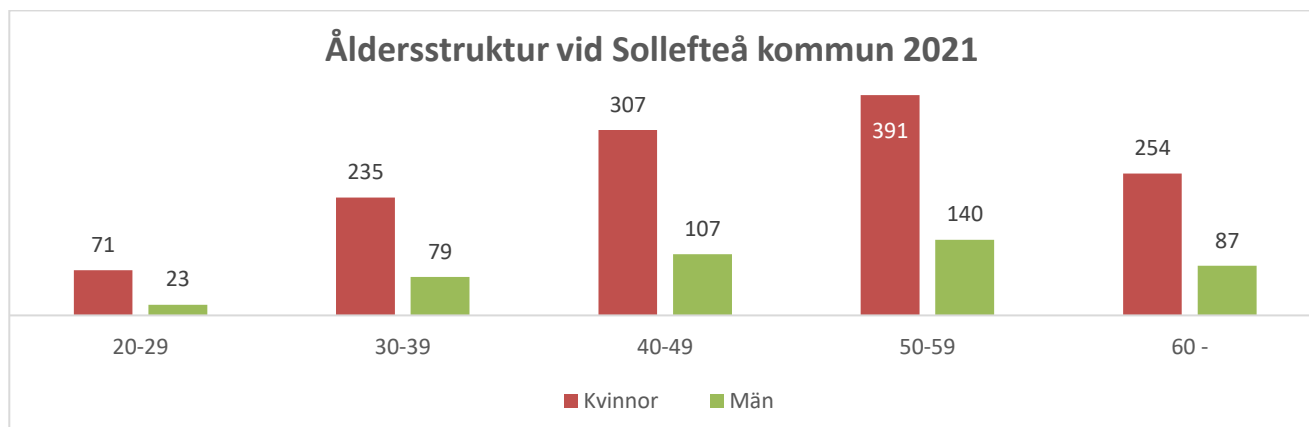
### Personalstruktur

Vid årsskiftet 2021/2022 hade Sollefteå kommun 2143 anställda (månadsavlönade), varav 1694 med tillsvidareanställning och 449 med tidsbegränsad anställning. Antalet årsarbetare, vilket avser antalet tjänster omräknat till heltidstjänster uppgick till 2082 heltider. Totalt antal arbetade timmar under året av timavlönade utgör 227 helårsarbetare. Andelen tillsvidareanställda kvinnor inom kommunen uppgick till 75% och med en medelålder på 49 år, män 25% med en medelålder på 49 år. Medelåldern i kommunen är 49 år.

### Personalstruktur inom övriga bolag i kommunkoncernen.

	Solatum		HK Airport		HKÅ Räddn		HKÅ-Räddn RiB*	
	Kvinnor	Män	Kvinnor	Män	Kvinnor	Män	Kvinnor	Män
<b>Anställda, månadsavlönade</b>	69		19		69		158	
<b>Tillsvidareanställda</b>	40	29	8	11	9	60	23	135
<b>Tidsbegränsat anställda</b>								
<b>Tjänster omräknat till heltidstjänster</b>	36,78	30	7,5	10,2	9	59,5		
<b>Andel kvinnor o män i %</b>	58%	42%	41%	59%	12%	88%	14%	86%
<b>Medelålder per kön</b>	48 år	50 år	50 år	55 år	36 år	44 år	40 år	45 år
<b>Medelålder per bolag</b>	49 år		53 år		43 år		44 år	

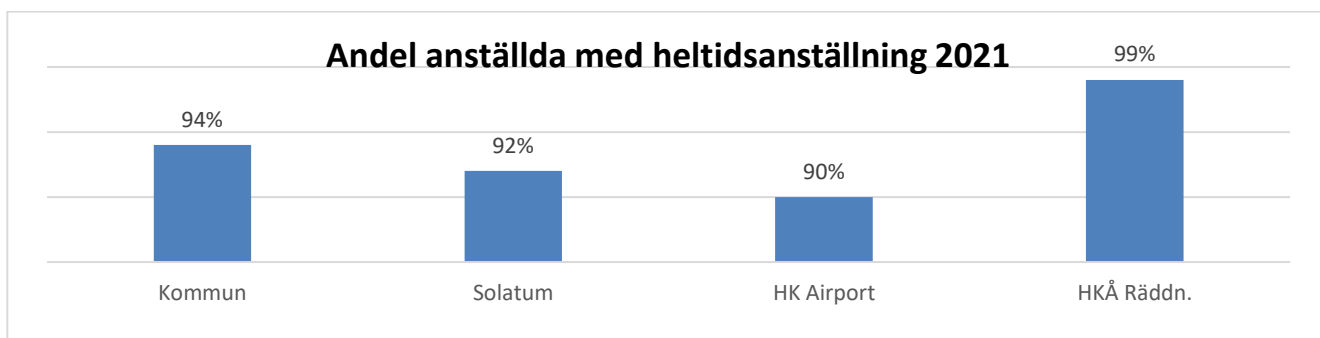
\*HKÅ-Räddnin.RiB: Personal inom räddningstjänsten som är anställda enbart för beredskapstjänstgöring. Det betyder att arbetstagaren vid sidan av anställning vid räddningstjänsten har en huvudanställning hos en annan arbetsgivare.



### Åldersstruktur inom övriga bolag i kommunkoncernen.

	Solatum		HK Airport		HKÅ Räddn		HKÅ-Räddn RiB	
	Kvinnor	Män	Kvinnor	Män	Kvinnor	Män	Kvinnor	Män
<b>Ålder 20-29</b>	2	0	1	1	3	10	5	13
<b>Ålder 30-39</b>	9	7	4	3	4	24	8	43
<b>Ålder 40-49</b>	7	4	2	3	2	22	5	41
<b>Ålder 50-59</b>	17	12	4	6	2	15	1	35
<b>Ålder 60 -</b>	5	6	4	9	0	11	3	20





Andelen anställda med heltidsanställning inom kommunen är jämförbart med 2020. Av kommunens tillsvidareanställda medarbetare har 1598 personer en heltidsanställning. Den största gruppen av deltidsanställda har en sysselsättningsgrad på 75% eller mer och arbetar inom kök, skola. Sysselsättningsgraden i Sollefteå kommun ligger fortfarande högt i jämförelse med Sveriges kommuner. Sollefteå kommun arbetar vidare med det lokala arbetet, heltidsprojekt, för att öka heltidsanställningar samt heltidsarbetande enligt Kommunalarbetarnas huvudöverenskommelse.

### Pensionsavgångar

Under 2021 har 47 personer inom kommunen gått i pension, 13 personer gick vid uppnådd pensionsålder, 11 personer gick efter 65 år, och 23 personer gick före 65 år. Pensionsavgångarna under åren 2022-2030 beräknas uppgå till ca 30% av antalet anställda, beräknat på pensionsålder 65 år. Omsorg och skola står för ca 75 % av pensionsavgångarna. Inom de närmaste fem åren kommer ett 60-tal medarbetare inom skolan att gå i pension, ett 90-tal inom omsorgen och ett 20-tal chefer.

### Pensionsavgångar år 2022 - 2026

	Kommunen	Solatum	HKÅ Räddn.	HK Air Port
2022	34	2	2	
2023	49	1		
2024	51	2	1	
2025	56	1	1	1
2026	52	1	2	1

### Hälsofrämjande arbete

Sollefteå kommun strävar efter att medarbetarna har ett förebyggande perspektiv på hälsa och att arbetsplatserna ska vara hälsofrämjande. I medarbetarsamtal mellan chef och medarbetare förs en dialog om hälsa och medarbetaren kan välja mellan friskvårdstid 1 timme/vecka eller friskvårdsbidrag på 2000 kr/per år. Andelen medarbetare som använde sitt friskvårdsbidrag 2021 var 28 %.

Kommunens medarbetare erbjuds gratis bad vid kommunens egna badanläggningar (ej Aquarena) och avgiftsfri skidåkning vid Hallstabergets längdskidspår. Sollefteå kommun arbetar regelbundet med insatser som stödjer cheferna i deras rehabiliteringsarbete i form av utbildningar, möten och planeringar tillsammans med medarbetare. Planering av rehabiliteringsverksamheten både på övergripande nivå och på individnivå sker regelbundet i samverkan med företagshälsovården och arbetstagarorganisationer.

### Sjukfrånvaro och rehabilitering

Den totala sjukfrånvaron i kommunen har ökat till 9,66 jämfört med 2020 då den låg på 7,28%. Männens sjukfrånvaro var ca 6,65% och kvinnornas 10,85%. Räknas även timavlönade in blir den totala sjukfrånvaro 7,3 % även här en ökning från 2020 då den låg på 6,85 %.

### Sjukfrånvaro för respektive organisation i kommunkoncernen.

	Kommunen	Solatum	HK Airport	HKÅ Rädgn.
<b>Total sjukfrånvaro i procent av de anställdas sammanlagda ordinarie arbetstid</b>	9,66	5,50	1,79	4,87
<b>Andel av den totala sjukfrånvaron som har en varaktighet över 60 dagar</b>	23,23	9,33	31,38	49,95
<b>Sjukfrånvaro för kvinnor</b>	10,85	6,57	1,13	7,02
<b>Sjukfrånvaro för män</b>	6,65	4,16	2,27	4,57
<b>Sjukfrånvaro i ålder &lt;=29</b>	8,17	8,01	1,94	1,46
<b>Sjukfrånvaro i ålder 30-49 år</b>	7,73	5,18	3,54	3,75
<b>Sjukfrånvaro i ålder &gt;=50 år</b>	7,94	6,01	4,89	8,91

Den totala sjukfrånvaron i procent uppdelat på kommunens huvudenheter, Stab och service, Samhällsutveckling, Vård och socialomsorg och Utbildning.

Stab och service	Samhällsutveckling	Vård och socialomsorg	Utbildning
5,31%	5,0%	10,25%	11,52%

## Arbetsmiljö

Centrala samverkansgruppen följer upp arbetsmiljöarbetet i kommunens verksamheter enligt de direktiv som anges i Arbetsmiljöverkets författningssamling (AFS 2001:1, Systematiskt arbetsmiljöarbete). Arbetet utvärderas årligen med hjälp av en enkät som skickas ut till arbetsledarna.

Resultatet av uppföljningen av det systematiska arbetsmiljöarbetet (SAM) 2020 visar att arbetet fungerar tillfredsställande vid de flesta av kommunens arbetsplatser. Arbetsmiljöfrågorna diskuteras vid arbetsplatsträffar. Man följer de riktlinjer och rutiner som finns, både kommunövergripande och verksamhets specifika. Det är främst den fysiska skyddsronden som är ett förbättringsområde enligt arbetsplatserna, men flera kommenterar att den har fått stå tillbaka på grund av coronapandemin.

En grundläggande arbetsmiljöutbildning för arbetsledare och skyddsombud som omfattar 32 timmar har genomförts under hösten. Nyanställda chefer gick kommunens chefsintroduktionsprogram som ska ge nya ledare grundläggande kunskaper om kommunens uppdrag, organisation och styrning. Dessutom ingår rekrytering, arbetsrätt och löneutbildning. Detta som ett komplement till verksamheternas egen introduktion.

I Sollefteå kommuns arbetsmiljöpolicy finns ett fokusområde som verksamheterna ska arbeta med under året. Fokusområdet för 2021 var "Arbetsplatsträffar – det viktigaste mötet" där verksamheterna ska arbeta aktivt med att skapa delaktighet och engagemang vid arbetsplatsträffarna. Fokusområdet revideras årligen och redovisning sker till kommunstyrelsen.

## Kompetensutveckling

På grund av pandemirestriktioner så pausade under våren de fysiskt planerade utbildningsdagarna i avvaktan på att restriktioner ändras. Viss planerad utbildning genomfördes digitalt. Grundläggande arbetsmiljöutbildning för arbetsledare och skyddsombud som omfattar 32 timmar har genomförts under hösten. Chefsdialoger erbjuds kontinuerligt till chefer med aktuella ämnen. Nyanställda chefer har genomfört kommunens chefsintroduktionsprogram som ska ge nya ledare grundläggande kunskaper om kommunens uppdrag, organisation och styrning. Detta som ett komplement till verksamhetens egen introduktion.

## Jämställdhet och mångfald

En lönekartläggning har genomförts enligt kraven i Diskrimineringslagen. Syftet med kartläggningen är att upptäcka, åtgärda och förhindra osakliga skillnader i lön och andra anställningsvillkor mellan kvinnor och män som utför arbete som är att betrakta som lika eller likvärdigt. Utifrån resultatet av kartläggningen kan konstateras att det förs en jämställd lönepolitisk utveckling inom kommunen. Den årliga inspirationsdagen för kommunens anställda ställdes in på grund av pandemirestriktioner.

## 1.10. Förväntad utveckling

### Framtida utmaningar och fokusområden

Kommunkoncernen möter väldigt olika typer av utmaningar för framtiden. I Solatum Hus&Hem AB så är en av de största utmaningarna den höga vakansgraden utanför Sollefteå tätort. Inom Sollefteåforsen AB så är utmaningarna och framtida fokus kopplade till stora reinvesteringsbehov under närmaste 10 årsperiod. Höga Kusten Airport möter främst till följd av klimat och restriktioner kopplade till pandemin ett ändrat resmönster med minskat resande som följd. Det finns också en finansieringsrisk på längre sikt om inte utvecklingen vänds och trafikplikten ändras till följd av det låga resandet. Inom Räddningstjänstförbundet så är den enskilt största utmaningen personalförsörjningen. En allt djupare samverkan mellan olika räddningstjänster pågår för att få till effektivare insatser i händelse av större kriser. I efterdyningarna av pandemin kommer mycket uppmärksamhet riktas mot att säkerställa en äldreomsorg av god kvalitet. Samtidigt är vi på väg in i en omställning för hur vi ska vara organiserade i offentlig verksamhet avseende leveransen av vård och omsorg vilket kallas för God och Nära vård. Samtliga dessa utmaningar omfattar kommunen som i tillägg till detta har egna verksamhets-specifika utmaningar och fokusområden vilka redogörs för nedan.

Kommunen är nästan alltid inne i ett ekonomiskt ansträngt läge, vilket kräver disciplin och eftertanke för att balansera behov på kort sikt mot långsiktiga möjligheter. Tillfälliga höga resultat till följd av engångseffekter och statliga krisstöd riskerar att förvärra denna situation om dessa misstas för stadigvarande goda förutsättningar och satsas i utökad verksamhet som inte kan finansieras. Sparade pensionsmedel har för budgetperioden 2022 - 2024 tillskjutits till verksamheterna för att undvika undanträngningseffekter och säkerställa verksamhet och kvalitet, vilket innebär att det budgeterade resultatet sänkts i motsvarande grad.

Skatteutvecklingen justerades under hösten 2021 upp med ca 20 mnkr, dock utan att påverka åren 2022 och framåt. Under februari så kom dock SKR med en ny skatteprognos vilken påverkade åren framåt lika mycket som den initiala ökningen. Trots denna ökade skatteutveckling så täcker dock skattetillväxten inte årliga kostnadsökningar till följd av inflation och demografi som uppgår till mer än 40 mnkr årligen. Därefter har dock Ryssland valt att invadera Ukraina varvid konjunkturen och skatteprognosen inte alls är lika säker längre.

### Skola

Lärares behörighet såväl i förskolan som behöriga lärare i ämne och stadium/skolform och kunskapsresultaten är alltså den största utmaningen. Andelen behöriga lärare ökar något årligen vilket kan härröras till aktiv rekrytering och möjlighet för lärare att studera för ämnesbredd delvis inom arbetstiden samt utbildning inom ramen för statsbidrag är en del av framgångsfaktorerna. En omfattande kompetensutvecklingsinsats för samtliga lärare, rektorer och chefer inom alla skolformer pågår 2020 - 2023 i syfte att öka måluppfyllelsen/höja kunskapsresultaten, med fokus på pedagogiskt ledarskap lärare och rektorer. Insatsen sker i samverkan med, och finansieras av, Skolverket.

### Äldreomsorg

Fokus kommer ägnas åt det så kallade ”nya normala” vilket innebär att nya arbetssätt, rutiner, skyddsutrustning et cetera som pandemins smittskyddsarbete fört med sig ska hanteras i det dagliga arbetet. Pandemin och dess konsekvenser har varit helt dominerande och gjort att mycket fokus lagts på

Äldreomsorgen både lokalt och nationellt. Detta har medfört att förbättringsområden har kunnat identifieras inom många områden och också att flera olika statliga satsningar utdelas som gagnar såväl medborgare som personal. Äldreomsorgen blickar framåt och arbetar med de utvecklingsfrågor som varit vilande under nästan två års tid, de förbättringsområden som visat sig behöva kvalitetssäkras och de områden som statsbidrag finansierar. Vidare är kompetensförsörjningen väldigt aktuell. Att skapa goda arbetsförhållanden för både baspersonal och chefer är enormt viktigt för att klara framtidens verksamhet. Slutligen är och kommer utvecklingen av välfärdstekniken att vara mycket prioriterad och nödvändig.

### **Hälsa- och sjukvård**

Verksamheten anpassas allt eftersom till att Covid19-viruset och vad det medför, blir en del i vår nya vardag. De nya rutinerna kommer att ligga kvar så länge viruset härjar men kraft och tid finns för att fortsätta med andra utvecklings och förbättringsområden. Personalens arbetsmiljö är i fokus igen och viktig för att vi ska klara personalförsörjningen inom både sjuksköterskor och fysio- och arbetsterapeuter. Vidareutbildning med stöd från arbetsgivaren är uppstartad. Förbättringsarbete inom demensvård igångsatt. Arbete med att effektivisera rehabiliteringen för patienter på den nya korttidsvistelse-avdelningen säkras och omställningen till en god och nära vård börjar så smått inom verksamhetens olika delar.

### **Funktionsstöd och socialpsykiatri**

Utifrån översyn samt brandskyddsregler som styr fortsätter arbetet med de förändringar som behöver genomföras när det gäller boenden enligt LSS (Lagen om stöd och service till vissa funktionshindrade) inom funktionsstöd och Socialpsykiatri. Några boenden avvecklas och ersätts av andra för att brandskyddsreglerna ska uppfyllas, i andra bonden planeras och genomförs de nödvändiga förändringar som krävs samt två boenden flyttar till nya lokaler när dessa är färdigställda. Arbetet med att hitta nya lösningar för att säkra personalförsörjningen framöver fortsätter. Införandet av stödpedagoger inom verksamhetens enheter fortsätter succesivt utifrån fastställd plan och ses som en viktig kvalitetshöjande åtgärd. Varje enhet arbetar med kvalitetssäkrande åtgärder både på brukar- och enhetsnivå utifrån bland annat de brukarundersökningar som pågår kontinuerligt.

### **Individ- och familjeomsorg/Arbetsmarknadsenheten**

Under året kommer vi tillsammans med kommunförbundet Västernorrland att arbeta med kvalitetsfrågor för att säkra och analysera kvalitén i vårt arbete. Systematisk uppföljning är en viktig del i ett aktivt kvalitetsarbete och målsättningen är att vi ska kunna se om vi gör det vi tror att vi gör och att det får det de resultat vi vill. Vi kommer under 2022 att fortsätta arbeta fram bra samverkansformer både internt och externt så att vi använder våra resurser på bästa sätt med hemmaplanslösningar i första hand och så kostnadseffektivt som möjligt. Fortsatt samverkan med polisen, fritid, skolan och öppenvården för att förebygga ungdomsbrottslighet.

Antalet hushåll med ekonomiskt bistånd har minskat under 2021 och vår förhoppning är att det inte kommer att öka. Målbilden för 2022 och framåt är att AME ska vara den självklara vägen för en individ från försörjningsstöd till egen försörjning.

### **Teknisk verksamhet**

Sollefteå Kommuns tekniska verksamhet består av tre delar där samtliga står inför betydande utmaningar. Gata/park verksamhetens mål är att höja kvaliteten på det kommunala vägnätet men det går inte i önskvärd takt. Målet på 3,9 % har inte kunnat nås på grund av kostnader för vinterunderhåll. Sedan 2008 har målet nåtts endast vid ett tillfälle. Vidare ser vi ett växande behov av åtgärder på flera broar samt på kommunens vägbelysning som är eftersatt.

Inom vatten & avloppsverksamheten pågår en intensiv planering för att underhålla och utveckla kommunens VA-försörjning och dess kvalitet. Större satsningar görs tack vare VA-fonden ytterligare något år, där ledningsnätet förstärks på flera håll med målet att höja leveranssäkerheten och bristande anläggningar rustas upp. Framtidens behov har studerats i arbetet med VA-plan och det står nu helt klart

att investeringar i vår infrastruktur behöver stärkas kraftigt. Under året har den största satsningen bestått av en utbyggnad av Edsele avloppsreningsverk efter föreläggande. På ledningsnätet förstärks leveranssäkerheten med en ledning till Remsle.

Inom avfallsverksamheten är det största arbetet nu att säkerställa införandet om insamling av utsorterat matavfall 2024. Inför 2022 har vi även säkerställt att kravet på att kommunen ska omhänderta tidningspapper tillgodosetts. Avslutningsvis kan nämnas att det under 2022 kommer genomföras en kundundersökning, Kritik på teknik, som ställer frågor inom samtliga våra tre ansvarsområden med överlag mycket goda resultat. Denna genomförs vart tredje år.

### **Sollefteå stadsnät**

Utbyggnaden av fiberinfrastrukturen i kommunens yttersta delar präglas av långa avstånd och höga kostnader. Lagstiftningen inom området är inte anpassad för kommunal bredbandsverksamhet, emedan staten ålägger kommunerna ett ansvar för de områden där marknaden inte finner ekonomiska incitament. Det statliga bidragssystemet prioriterar projekt med låg kostnad per ansluten fastighet vilket missgynnar Sollefteå kommun.

Matchning av olika typer av extern finansiering av nya projekt är avgörande för att klara ett långsiktigt åtagande mot medborgare och företag. Resultatet av arbetet med nya nätprodukter, effektivisering av drift och driftsäkerhet, samverkan med andra stadsnät och ett starkare samarbete inom kommunkoncernen är nyckelfaktorer för fortsatt framgång.

### **Samhällsutveckling**

En av de största utmaningarna är just nu att klara av att hantera befintliga etableringar, förfrågningar och nybyggnationer. Många områden i kommunen har fokus på sig från företag och intressenter. Försvaret är mitt i en process att återetablera sig, Hamre med dess unika lokalisering är åter ett hett område och för såväl Hallstaområdet som Junsele har intressenter visat intresse för att utveckla besöksnäringen. Vid sidan om detta så är arbetet med trygghetsskapande, folkhälsa, friluftssatsningen och attraktiva aktiviteter för barn och unga högt prioriterat.

### **Stab & service**

De snabba svängningarna och ekonomiska utmaningarna i kärnverksamheterna spiller över på gemensam service där fokus ligger på att förenkla, effektivisera och minska arbetsbördan i kommunens stödprocesser. Fokus inom närtid ligger på att svara upp till omsorgenskrav på support för att klara den digitala resa de behöver påbörja.

Teknikutvecklingen fortsätter med oförminskad styrka och påverkar den kommunala verksamheten. Tillsammans med andra kommuner inom samverkansprojektet e-samverkan fokuserar på kommunen på att utveckla e-förvaltning och e-tjänster för att möjliggöra för medborgaren att komma i kontakt med kommunen på sina villkor och sina kanaler. Fokus kommande år ligger på digitalisering inom de områden där vi kan se stora ekonomiska eller kvalitativa vinster. Förändringar i befolkningsstrukturen med en större andel äldre och nya svenskar ställer också krav på att fortlöpande anpassa verksamhet och organisation, planera för generationsväxling och säkra kompetensförsörjning.

## 2. Resultaträkning

Mnkr	Not	KOMMUNEN		KONCERNEN	
		2021	2020	2021	2020
Verksamhetens intäkter	1	472,4	454,0	507,8	482,5
Verksamhetens kostnader	2	-1 804,0	-1 773,7	-1 794,4	-1 758,8
Avskrivningar	3	-58,7	-56,2	-92,8	-92,2
<b>Verksamhetens nettokostnader</b>		<b>-1 390,4</b>	<b>-1 375,8</b>	<b>-1 379,4</b>	<b>-1 368,4</b>
Skatteintäkter	4	904,4	880,1	904,4	880,1
Generella statsbidrag och utjämning	5	545,0	525,1	545,0	525,1
<b>Verksamhetens resultat</b>		<b>59,0</b>	<b>29,3</b>	<b>70,0</b>	<b>36,7</b>
Finansiella intäkter	6	12,3	7,6	10,4	5,6
Finansiella kostnader	7	-9,1	-10,5	-12,3	-14,7
<b>Resultat efter finansiella poster</b>		<b>62,3</b>	<b>26,4</b>	<b>68,1</b>	<b>27,6</b>
Extraordinära intäkter		0,0	0,0	0,0	0,0
Extraordinära kostnader		0,0	0,0	0,0	0,0
<b>Årets resultat</b>	8	<b>62,3</b>	<b>26,4</b>	<b>68,1</b>	<b>27,6</b>

Not 8	Årets avstämning balanskrav (tkr)	Kommunen	
		2021	2020
	= Årets resultat enligt resultaträkningen	62 281	26 446
	- Reducering av samtliga realisationsvinster	-4 340	-6 444
	+ Justering för realisationsvinster enligt undantagsmöjlighet	0	0
	+ Justering för realisationsförluster enligt undantagsmöjlighet	0	0
	+/- Orealiserade vinster och förluster i värdepapper	-5 100	-1 762
	-/+ Återföring av orealiserade vinster och förluster i värdepapper	0	0
	<b>Årets balanskravsresultat</b>	<b>52 840</b>	<b>18 240</b>
	<b>Utökad balanskravsutredning</b>		
	Synnerliga skäl att inte återställa - Migrationssatsning	0	0
	Synnerliga skäl att inte återställa - Gymnasieskola	0	0
	Pensionsreserv	-3 031	-1 567
	<b>Justerat resultat</b>	<b>49 809</b>	<b>16 673</b>
	Akkumulerad pensionsreserv	82 320	79 289
	Reserverade finansiella anläggningar för pension	82 320	79 289

Enligt kommunallagens krav på ekonomisk balans (kommunallagen 8 kap) ska kommunernas intäkter vara större än kostnaderna. Om kostnaderna för ett visst räkenskapsår överstiger intäkterna ska det negativa resultatet regleras de närmast följande tre åren.

### 3. Balansräkning

Mnkr	Not	KOMUNEN		KONCERNEN	
		2021	2020	2021	2020
<b>TILLGÅNGAR</b>					
<b>Anläggningstillgångar</b>					
<i>Immateriella anläggningstillgångar</i>	9	0,0	0,0	0,2	0,2
<i>Materiella anläggningstillgångar</i>					
Mark, byggnader & tekniska anläggningar	10	801,0	771,0	1 571,3	1 536,1
Maskiner & inventarier	11	73,1	70,6	210,0	215,9
Övriga materiella anläggningstillgångar	12	409,4	358,2	420,4	369,9
Finansiella anläggningstillgångar	13	536,9	535,1	24,1	22,4
<b>Summa anläggningstillgångar</b>		<b>1 820,4</b>	<b>1 734,9</b>	<b>2 225,9</b>	<b>2 144,4</b>
<b>Omsättningstillgångar</b>					
Förråd m.m.	14	2,3	2,1	2,5	2,3
Fordringar	15	188,3	154,2	160,5	140,1
Kortfristiga placeringar	16	110,7	102,0	110,7	102,0
Kassa & bank	17	148,6	132,3	179,4	169,3
<b>Summa Omsättningstillgångar</b>		<b>449,9</b>	<b>390,5</b>	<b>453,1</b>	<b>413,7</b>
<b>SUMMA TILLGÅNGAR</b>		<b>2 270,2</b>	<b>2 125,4</b>	<b>2 679,0</b>	<b>2 558,1</b>
<b>EGET KAPITAL, AVSÄTTNINGAR &amp; SKULDER</b>					
<b>Eget kapital</b>					
Årets resultat		62,3	26,4	68,1	27,6
Resultatutjämningsreserv		0,0	0,0	0,0	0,0
Övrigt eget kapital		643,9	617,4	625,1	598,0
<b>Summa eget kapital</b>	18	<b>706,1</b>	<b>643,9</b>	<b>693,2</b>	<b>625,6</b>
<b>Avsättningar</b>					
Avsättning för pensioner & liknande förpliktelser	19	31,4	31,0	41,7	41,7
Andra avsättningar	20	11,7	13,8	17,6	18,6
<b>Summa avsättningar</b>		<b>43,1</b>	<b>44,8</b>	<b>59,3</b>	<b>60,3</b>
<b>Skulder</b>					
Långfristiga skulder	21	1 106,1	1 059,7	1 508,7	1 465,8
Kortfristiga skulder	22	414,9	377,0	417,9	406,3
<b>Summa skulder</b>		<b>1 521,0</b>	<b>1 436,8</b>	<b>1 926,6</b>	<b>1 872,1</b>
<b>SUMMA EGET KAPITAL, AVSÄTTNINGAR &amp; SKULDER</b>		<b>2 270,2</b>	<b>2 125,4</b>	<b>2 679,0</b>	<b>2 558,1</b>
<b>PANTER OCH ANSVARSFÖRBINDELSER</b>					
Panter och därmed jämförbara säkerheter		0,0	0,0	0,0	0,0
<i>Ansvarsförbindelser</i>					
Pensionsförpliktelser som inte har upptagits bland skulderna eller avsättningarna	23	520,7	535,6	520,7	535,6
Övriga ansvarsförbindelser	24	406,7	408,2	9,9	10,5

## 4. Kassaflödesanalys

Mnkr	Not	KOMMUNEN		KONCERNEN	
		2021	2020	2021	2020
<b>DEN LÖPANDE VERKSAMHETEN</b>					
Årets resultat		62,3	26,4	68,1	27,6
Justering för ej likviditetspåverkande poster	26	75,8	95,1	111,6	131,7
Minskning av avsättningar pga. utbetalningar		-2,8	-2,1	-3,2	-2,5
<b>Medel från verksamheten före förändring av rörelsekapital</b>		<b>135,3</b>	<b>119,5</b>	<b>176,5</b>	<b>156,8</b>
Ökning/minskning kortfristiga fordringar		-34,1	-6,6	-20,4	-4,0
Ökning/minskning förråd och varulager		-0,2	-0,1	-0,2	2,6
Ökning/minskning kortfristiga skulder		37,8	12,9	10,5	5,2
<b>Kassaflöde från den löpande verksamheten</b>		<b>138,9</b>	<b>125,8</b>	<b>166,4</b>	<b>160,6</b>
<b>INVESTERINGSVERKSAMHETEN</b>					
Investering i immateriella anläggningstillgångar		0,0	0,0	0,0	0,0
Försäljning av immateriella anläggningstillgångar		0,0	0,0	0,0	0,0
Investering i materiella anläggningstillgångar		-137,1	-198,9	-168,1	-241,1
Försäljning av materiella anläggningstillgångar		1,5	6,4	2,0	6,6
Investering i finansiella anläggningstillgångar		-2,0	0,0	-2,0	0,0
Försäljning av finansiella anläggningstillgångar		0,0	4,2	0,0	4,2
<b>Kassaflöde från investeringsverksamheten</b>		<b>-137,6</b>	<b>-188,3</b>	<b>-168,1</b>	<b>-230,4</b>
<b>FINANSIERINGSVERKSAMHETEN</b>					
Nyupptagna lån		30,0	85,0	30,0	85,0
Amortering av långfristiga skulder		-15,0	-5,0	-18,4	-5,3
Ökning långfristiga fordringar		0,0	0,0	0,0	0,0
Minskning av långfristiga fordringar		0,1	0,3	0,1	0,3
<b>Kassaflöde från finansieringsverksamheten</b>		<b>15,1</b>	<b>80,3</b>	<b>11,7</b>	<b>80,0</b>
<b>ÅRETS KASSAFLÖDE</b>					
Likvida medel vid årets början		132,3	114,5	169,3	159,1
Likvida medel vid årets slut		148,6	132,3	179,4	169,3
<b>Förändring av likvida medel</b>		<b>16,4</b>	<b>17,7</b>	<b>10,1</b>	<b>10,2</b>



## 5. Driftredovisning

Per förvaltning inklusive interna poster (tkr)	Kostnader helår 2021	Intäkter helår 2021	Netto- kostnader 2021	Budget helår 2021	Budget- avv. netto 2021
<b>ÖVRIGA NÄMNDER</b>	<b>6 049</b>	<b>-310</b>	<b>5 739</b>	<b>6 742</b>	<b>1 003</b>
Kommunfullmäktige	2 243	0	2 243	3 000	757
Valnämnd	6	0	6	0	-6
Överförmyndarnämnd	2 424	-310	2 114	2 276	162
Jävsnämnd	151	0	151	200	49
Revision	1 225	0	1 225	1 266	41
<b>Kommunstyrelsens totala verksamhet</b>	<b>2 019 951</b>	<b>-646 146</b>	<b>1 373 804</b>	<b>1 374 859</b>	<b>1 054</b>
- Kommunstyrelsen	6 937	-1	6 936	6 715	-221
- Förvaltningsledning	9 920	-984	8 935	8 115	-820
- Kommungemensam verksamhet	129 400	-103 488	25 912	46 056	20 144
- Stab & Service	250 073	-144 553	105 520	108 179	2 660
- Samhällsutveckling	144 093	-47 236	96 857	97 943	1 085
- <b>Välfärd</b>	<b>1 479 529</b>	<b>-349 884</b>	<b>1 129 644</b>	<b>1 107 850</b>	<b>-21 794</b>
- VA & Avfall	89 824	-91 341	-1 517	0	1 517
- Gata & Park	63 672	-30 099	33 573	33 404	-169
- Barnomsorg, för- & grundskola	379 831	-53 287	326 543	328 058	1 515
- Gymnasieskola	199 782	-53 623	146 160	146 555	395
- Individ & familjeomsorg	159 150	-48 478	110 673	100 616	-10 056
- Funktionsstöd	147 589	-9 971	137 618	136 520	-1 098
- Äldreomsorg	389 027	-60 731	328 296	316 011	-12 285
- Hälso- & sjukvårdsverksamhet	50 654	-2 354	48 300	46 686	-1 614
<b>Summa förvaltningarna</b>	<b>2 026 000</b>	<b>-646 457</b>	<b>1 379 543</b>	<b>1 381 601</b>	<b>2 058</b>
Pensionskostnader	88 521	-64 837	23 684	32 000	8 316
Förändring avsättning pensioner	-75	0	-75	0	75
Ökning semesterlöneskuld	3 427	0	3 427	4 000	573
Reavinst/reaaförlust ej finansiell	276	-1 645	-1 369	0	1 369
Nedskrivningar/återförda nedskrivningar anläggningstillgång	0	0	0	0	0
Avsättningar	-661	0	-661	0	661
Intäktsränta (internt)/Kostnadsränta (intern)	269	-13 941	-13 672	-14 500	-828
Extraordinära poster	0	0	0	0	0
<b>Verksamhetens nettokostnader</b>	<b>2 117 756</b>	<b>-726 880</b>	<b>1 390 876</b>	<b>1 403 101</b>	<b>12 224</b>
Kommunalskatt inklusive stadsbidrag o utjämning	0	-1 449 407	-1 449 407	-1 421 192	28 215
Finansiella intäkter*	0	-12 328	-12 328	-3 000	9 328
Finansiella kostnader*	8 577	0	8 577	12 600	4 023
<b>Summa finans</b>	<b>8 577</b>	<b>-1 461 735</b>	<b>-1 453 158</b>	<b>-1 411 592</b>	<b>41 566</b>
<b>Resultat</b>			<b>62 281</b>	<b>8 491</b>	<b>-53 790</b>
<b>Summa budgetavvikelse totalt</b>					<b>53 790</b>
Budgeterat resultat					<b>8 491</b>
<b>Årets resultat</b>					<b>62 281</b>

I verksamheternas nettokostnader från driftredovisningen ingår interna poster. I finansiella intäkter och kostnader ingår inte sådana som förvaltningarna själva bekostar. Till exempel räntor på lån och reavinst/reaförlust/räntor. Detta innebär att de finansiella kostnaderna från resultaträkningen inte kan jämföras med de finansiella kostnaderna från driftredovisningen.

## Kommunstyrelsen och dess totala verksamhet

Den sammantagna avvikelsen från kommunstyrelsens verksamheter är positiv med 1,1 mnkr.

### Individ- och familjeomsorg

Individ och familjeomsorgen redovisar ett negativt resultat på 10,1 mnkr. Avvikelsen beror främst på ett ökat behov av insatser inom barn- och ungdomsvården samt missbruksvården. Detta har medfört högre placeringskostnader än budgeterat. Det uppvägs till viss del av ett överskott inom ekonomiskt bistånd och arbetsmarknadsenheten.

Individ- och familjeomsorg	2021	2020	2019	2018
- Vårddygn vuxna på HVB (missbruk)	3 166	2 364	3 622	2 485
- Vårddygn vuxna på HVB (övrigt)	69	0	385	406
- Vårddygn barn och unga på HVB	3 827	2 759	1 510	1 402
- Vårddygn på skyddat boende	431	1 472	5 369	8 111
- Årsplaceringar vuxna i familjehem	0,0	0,0	0,4	1,0
- Årsplaceringar barn i familjehem	47,8	39,6	28,6	23,8
- Antal hushåll med ekonomiskt bistånd	383	472	556	605
- Inskrivna deltagare på AME	208	201	200	234

### Barnomsorg, för- och grundskola

För- och grundskola redovisar ett positivt resultat om 1,5 mnkr. Personalkostnader visar ett underskott som dock är lägre än vad som befarades vid årets ingång. Även lokal-, kapital- och övriga kostnader visar ett mindre underskott men det täcks upp av ett överskott på intäkter. Intäktsöverskottet består främst av den statliga sjuklönersättningen, högre schablonintäkter från Migrationsverket samt högre statsbidragsintäkter från Skolverket.

För- och grundskola	2021	2020	2019	2018
- Barn i pedagogisk omsorg	11	15	16	20
- Barn i förskola	870	925	968	981
- Elever i fritidshem	661	686	716	724
- Elever i grundskola	2020	2038	2075	2105
- Elever i grundsärskola	28	26	22	20

### Gymnasie- och särskola

Gymnasieskola, särskola och Vuxenutbildning redovisar ett positivt resultat om 0,4 mnkr. Den positiva avvikelsen beror främst på att lägre kostnader för gymnasieelever som studerar hos annan huvudman.

Gymnasieskola och vuxenutbildning	2021	2020	2019	2018
Gymnasieelever från Sollefteå kommun	582	675	715	726
- Elever vid Sollefteå Gymnasium	601	668	696	713
<i>varav studerar vid Introduktionsprogram</i>	92	94	171	207
<i>varav från andra kommuner</i>	154	145	145	156
<i>varav studerar vid gymnasiesärskolan</i>	9	13	11	9
- Gymnasieelever hos annan huvudman	135	152	164	169
Elever inskrivna i SFI	327	311	443	404

## Äldreomsorg

Äldreomsorgen har en negativ avvikelse på -12,3 mnkr. Underskottet beror främst på coronapandemins stora utbrott under jul- och nyårshelg som medförde höga kostnader i januari och februari samt kohortvård under året och personalförstärkningar. Verksamheten har haft höga kostnader för personal, förbrukningsartiklar, personalkläder och utskrivningsklara. Högre löneökning än budgeterad lönepott. Påbörjade åtgärder under 2019 avseende schemaöversyn och implementering av välfärdsteknik har nu startat upp på allvar under hösten.

Äldreomsorg	2021	2020	2019	2018
- Brukare i hemtjänst	490	503	523	518
- Beräknade timmar hemtjänst snitt per månad	14 793	15 833	15 313	15 367
- Platser särskilt boende	266	266	268	270
- Plats särskilt boende i annan kommun	2	1	1	1
- Korttidsplatser	24	24	24	24
- Särskilt boende som korttidsplats	2	6	7	9
- Dygn utskrivningsklara	408	430	152	417

## Hälsa- och sjukvård

Hälsa- och sjukvård har en budgetavvikelse på -1,6 mnkr. Coronapandemin under jul- och nyår, medförde höga kostnader i januari och februari. Högre löneökning än budgeterad lönepott. Stafettsjuksköterskor har mest anstälts under senare delen av året, totalt för året 0,9 mnkr. Höga övertidskostnader för sjuksköterskor på grund av hög korttidsfrånvaro och vakanta tjänster. Kostnaden för arbets- och fysioterapeuter har en positiv avvikelse på 0,6 mnkr, bland annat på grund av tjänstgöringsnedsättning.

Hälsa- och sjukvård	2021	2020	2019	2018
- Patienter särskilt boende och korttidsboende	288	287	287	310
- Patienter hemsjukvård SSK	391	388	383	366
- Patienter hemsjukvård Rehab	147	167	123	148

## Funktionsstöd

Funktionsstöd redovisar ett negativt resultat på 1,1 mnkr. Avvikelsen beror till största delen på ökade behov av boendeinsatser inom socialpsykiatrin. Socialpsykiatrin uppvisar negativ budgetavvikelse vilket till viss del uppvägs av överskott inom personlig assistans och daglig verksamhet.

Funktionsstöd	2021	2020	2019	2018
- Brukare med personlig assistans	48	50	48	51
- Brukare i daglig verksamhet	103	103	101	97
- Boende i gruppboende	85	83	97	100
- Brukare med boendestöd	64	53	55	49

## Teknisk verksamhet

Teknisk verksamhet redovisar totalt en positiv budgetavvikelse för 2021 på 1,3 mnkr. Gata och park redovisar en negativ budgetavvikelse på 0,2 mnkr som är en följd av höga kostnader för vinterunderhållet i början på 2021. VA och Kommunalt avfall är helt avgiftsfinansierade och över- och underskott regleras som fordran respektive skuld mot abonnent. VA redovisar 0,0 mnkr i negativ budgetavvikelse då framflyttat underhåll nästan helt kompenseras för negativa avvikelser inom främst VA-ledning. Kommunalt avfall redovisar en positiv budgetavvikelse på 0,8 mnkr, främst till följd av en reavinst från försäljning av en avfallskross. Intäkten fördelas 50% vardera mellan Kommunalt avfall och Verksamhetsavfall. Verksamhetsavfall redovisar en positiv budgetavvikelse på 1,5 mnkr, främst till följd av högre intäkter från skrotförsäljning samt ovan nämnda reavinst.

<b>Teknisk verksamhet</b>	<b>2021</b>	<b>2020</b>	<b>2019</b>	<b>2018</b>
<b>Vatten och avlopp</b>				
- Kilometer huvudledning	1 033	1 064	1 062	1 060
- Antal vattenverk	32	32	33	- Antal
- Sålt vatten / producerat vatten (%)	73,5	71,5	72,0	68,8
- VA-abonnenter	5 194	5 178	5 176	5 186
- Nya VA-anlutningar	7	8	5	10
<b>Avfall</b>				
- Hushållsavfall (ton)	4 397	4 293	5 571	5 800
- Farligt avfall (ton)	80,4	69,9	62,9	50
- Renhållningsabonnenter	7 867	7 849	8 398	8 380
<b>Gata &amp; Park</b>				
- Barmarksunderhåll (kr/km)	54 040	52 540	46 410	53 350
- Vintervägsunderhåll (kr/km)	69 460	57 540	61 510	63 410
- Vägbesljning (GwH/år)	1,40	1,26	1,26	1,30

## Sollefteå stadsnät

Sollefteå stadsnät är en affärsverksamhet inom förvaltningsorganisationen. Verksamheten har 13 anställda och en omsättning på 18,9 mnkr varav 5,6 mnkr är koncernintern. Årets resultat uppgår till 6,4 mnkr. Resultatet är starkt påverkat av vakanser samt att delar av personalen ingår i externfinansierade projekt. Att kommunens medfinansiering av projekt resultatförts samt att pandemin medfört att vissa planerade utvecklingsåtgärder skjutits till år 2022, bidrar också till det starka resultatet.

<b>Infrastruktur för elektronisk kommunikation</b>	<b>2021</b>	<b>2020</b>	<b>2019</b>	<b>2018</b>
- Andel anslutna till fibernät	65%	63%	55%	51%
- Tillgång till, inklusive absolut närhet till bredband	82%	77%	69%	64%
- Antal nya fiberanslutningar under året	415	405	814	200

## Förvaltningsledning

För förvaltningsledningen blev utfallet negativt med 0,8 mnkr mot budget till följd av högre bemanning i förvaltningsledningen. Fokus under året har precis som för stora delar av organisationen legat på hantering av corona, i princip allt annat arbete har nedprioriterats eller skjutits på framtiden.

## Kommungemensam verksamhet

Inom Kommungemensam verksamhet har nettokostnaden minskat med 21,8 mnkr mot föregående år och visar på en positiv budgetavvikelse på 20,1 mnkr. I princip kan hela avvikelsen mot föregående år hänföras till Sollefteåforsen och högre intäkter från kraftförsäljning i och med de höga elpriserna som varit under 2021.

## Samhällsutveckling

Samhällsutveckling redovisar ett positivt resultat om 1,0 mnkr. Överskottet beror främst på den pandemi som varit under året. Ansökningar om bostadsanpassningar har varit färre, färdtjänsten har nyttjats i betydligt mindre omfattning samt kulturenheten har haft svårigheter att arrangera de arrangemang de i normala fall skulle ha haft.

## Stab & service

Stab & service redovisar en minskning av nettokostnaden på 2,5 mnkr mot föregående år och en positiv budgetavvikelse på 2,7 mnkr för 2021. Den positiva budgetavvikelsen beror på ersättning av återsökta

kostnader för Covid-19 som avser 2020, vakanser inom Kansli och Teknik & Service samt restriktivitet med resurser med hänsyn till kommunens ekonomi.

## Övriga nämnder och revision

Den politiska verksamheten består av fem nämnder och leds av kommunfullmäktige. Dessa fem nämnder är kommunstyrelsen, valnämnd, överförmyndarnämnd, revision och jävsnämnd.

Kommunfullmäktige och dess nämnder redovisar en positiv avvikelse mot budget på 0,8 mnkr. Samtliga politiska verksamheter med undantag för kommunstyrelsen levererar ett överskott.

Kommunfullmäktige såväl som nämnder har präglats av att anpassa sina mötesformer då politiken liksom övrig kommunal verksamhet behövt anpassa verksamheten för att minimera risken för smittspridning. Revisionen följer sin revisionsplan för 2021 med bland annat fördjupade granskningar avseende fjärr- och distansundervisning vid gymnasieskolan, kompetensförsörjning samt lärares arbetsmiljö. Jävsnämnden har till största del hanterat beslut om ändringar av detaljplaner. Överförmyndarnämnden har under 2021 fortsatt med månatliga sammanträden i och med allt fler komplicerade ärenden.

## 6. Investeringsredovisning

Per verksamhet, netto (Tkr)	Investerat 2021	Budget 2021	Avvikelse 2021	Investerat 2020
Kommungemensamverksamhet	0	90	90	5 000
Stab & Service	60 764	12 420	-48 344	128 367
Samhällsutveckling	474	1 089	615	3 613
Välfärd - Teknik	7 735	7 590	-145	6 700
Välfärd - Omsorg	1 627	466	-1 161	381
Välfärd - Utbildning	6 930	4 080	-2 850	3 358
Välfärd - Övrigt	0	135	135	0
<b>KOMMUNAL VERKSAMHET</b>	<b>77 531</b>	<b>29 340</b>	<b>-48 191</b>	<b>147 418</b>
Näringsverksamhet	53 996	28 150	-25 846	51 525
Finansiering näringsverksamhet	-33 539	0	33 539	-38 577
<b>NETTO INVESTERING NÄRINGSVERKSAMHET</b>	<b>20 457</b>	<b>28 150</b>	<b>7 693</b>	<b>12 948</b>
<b>TOTAL VERKSAMHET</b>	<b>97 987</b>	<b>57 490</b>	<b>-40 497</b>	<b>160 366</b>

Kommunens totala investeringar 2021 uppgår till 98,1 mnkr (160,4 mnkr) varav 20,5 mnkr (12,9) avser nettoinvestering i näringsverksamhet. Den totala egenfinansierade investeringsbudgeten för 2021 uppgår till 49,0 mnkr, varav kommunala verksamhetsinvesteringar uppgår till 29,3 mnkr. Utöver budget finns även lånefinansierade investeringar gjorda inom ramen för en ändamålsenlig framtida gymnasieskola med lokalisering på enbart två ställen. Dessa investeringar uppgår under 2021 till 45,3 mnkr inom fastigheter med en kalkylerad total projektomslutning på 270 mnkr. För perioden 2021-2023 så är lånebeslutet ändrat där det istället för låneram per projekt har anslagits en total låneram för kommunen.

Investeringar (mnkr)			
	Utfall	Helårsbudget	Utfall 2020
Kommungemensamverksamhet	0,0	0,1	5,0
Gemensam service	16,8	12,4	10,8
Medborgarservice	0,5	1,1	3,6
Välf. - Teknik	7,7	7,6	6,7
Välf. - Omsorg	1,6	2,2	0,4
Välf. - Utbildning	5,7	5,9	3,4
Välf. - Kost/Öfn	0,0	0,1	0,0
<b>Kommunal verksamhet</b>	<b>32,3</b>	<b>29,3</b>	<b>29,9</b>
Näringsverksamhet	54,0	28,2	51,5
Investeringsinkomst	-33,5	-8,5	-38,6
<b>Nettoinvestering näringsvht</b>	<b>20,5</b>	<b>19,7</b>	<b>12,9</b>
Gymnasieskola	45,3	0,0	117,5

De större löpande investeringarna sker inom Stab och service som ansvarar för fastighetsinvesteringar och inom Teknisk verksamhet som ansvarar för väginfrastruktur samt inom näringsverksamhet vilket omfattar VA, Avfall samt Stadsnät. Investeringar i fastigheter utgör 13,9 mnkr där de större satsningarna gjorts inom skolans verksamhet avseende bland annat slöjdsal på Vallaskolan och ventilation på Lillängets skola. Även ombyggnation av ett boende inom funktionsstöd har skett under året. Inom vatten och avlopp har 15,5 mnkr nettoinvesterats främst i omläggning av vattenledningar samt matarledningar. Investeringar inom Avfall uppgår under året till 4,8 mnkr, där den största investeringen var en ny tråkrossmaskin. Inom gata, väg och park uppgår investeringen inom vägar till 7,5 mnkr samt gatubelysning 0,2 mnkr. Övriga investeringar avser framför allt IT-inventarier och inventarier i skola och omsorg men även en skotare till utbildningen vid Naturbruksprogrammet. Inom stadsnät har 27,6 mnkr investerats varav 27,4 mnkr finansierats av bidrag och egenavgifter med resultatet att nettoinvesteringen är mycket låg. De största projekten har varit investeringar som finansierats av Tillväxtverket samt Dig 2020. Större pågående investeringar som löper under flera år framgår av nedanstående sammanställning.

Pågående investeringar (mnkr)	Utfall			Projekt	
	2020	2021	Totalt	Omfattning	Kvar
Ombyggnation gymnasieskola	101,4	32,1	224,6	238	13,4
Sportgränd om- och tillbyggnad	0,5	5,4	6,1	6,5	0,4
Edsele ARV	0,3	3,0	3,4	5,4	2,0
Gåsnäs ARV	0,0	0,1	0,1	1,1	1,0
Näs ARV	0,0	0,3	0,3	2,3	2,0
Ny matarledn remsle	0,0	4,1	4,1	5,4	1,3
GC-väg Näsåker	0,5	5,2	6,3	6,5	0,2
Mur Kanalgatan	0,0	0,7	0,7	1,2	0,5
Stadsnät	34,7	27,6	157,2	178,0	20,8
<b>Pågående beslutade investeringar</b>	<b>137,4</b>	<b>78,5</b>	<b>402,8</b>	<b>444,4</b>	<b>41,6</b>

Pågående investeringar (mnkr)	Utfall			Projekt	
	2020	2021	Totalt	Omfattning	Kvar
GC-väg Näsåker	-0,5	-5,2	-6,3	-6,5	-0,2
VA investeringsinkomst	4,2	-0,8	-3,4	-8,5	-5,1
Stadsnätinvesteringsinkomst	-34,4	-27,4	-143,0	-163,0	-20,0
<b>Pågående investeringsinkomster</b>	<b>-30,7</b>	<b>-33,4</b>	<b>-152,7</b>	<b>-178,0</b>	<b>-25,3</b>
<b>Netto pågående investeringar</b>	<b>106,7</b>	<b>45,1</b>	<b>250,1</b>	<b>266,4</b>	<b>16,3</b>

Ett finansiellt mål är att kommunens investeringar, med undantag för affärsverksamhet, ska egenfinansieras inom ramen för den senaste treårsperioden. Undantas görs även för investeringar som ej klassats som löpande utan hanterats i särskilda beslut där finansiering består av lån eller eget kapital. Även i år är det investeringar gällande en ändamålsenlig gymnasieskola som hanterats på detta sätt vilket uppgår till 45,3 mnkr. De målsatta egenfinansierade investeringarna detta år motsvarar 32,3 mnkr, egenfinansierat utrymme uppgår innevarande år till 95 mnkr.

För den senaste treårsperioden uppgår investeringsutrymmet till 225 mnkr varav investerat är 97,8 mnkr varvid målet uppfylls. Kommunen är inne i en av de större satsningarna på mycket länge i kommunal verksamhet då GB-skolan renoveras och arbetet med att koncentrera gymnasieverksamheten till två platser påbörjats. Investeringsnivån har i och med detta höjts mycket kraftig.

## 7. Kommunens kvalitet i korthet

Sollefteå kommun har i likhet med 264 andra kommuner deltagit i SKR:s (Sveriges Kommuner och Regioners) mätning som benämns Kommunens Kvalitet i Korthet. Syftet är att öka informationen till medborgarna om kvalitet och service i kommunens verksamhet. Genom att så många kommuner deltar finns goda möjligheter till jämförelser med andra. Tanken är också att en dialog ska föras med medborgarna om kommunens resultat i mätningen och möjlighet finns att använda måtten för resultatstyrning, vilket Sollefteå kommun valt att göra.

Måtten samlas inom tre områden; Barn och Unga, Stöd och Omsorg samt Samhälle och Miljö. Vid bedömning delar KKiK in resultaten utifrån de 25 % högsta vilket motsvarar en bra placering, 50 % mittersta vilket motsvarar en genomsnittlig placering samt de 25 % lägsta vilket motsvarar ett svagt resultat.

### Barn och Unga

Inom skolans område placerades vi tidigare bland de 25% sämsta i flertalet mått, detta har stadigt förbättrats och vi ligger nu i flertalet inom de 50% mittersta. De långsiktiga satsningar som nu görs inom skolan sätts in i de tidiga åren för att säkerställa att eleverna får med sig goda kunskaper och förutsättningar att tillgodogöra sig ny kunskap på vägen genom grundskola och gymnasiet.

### Stöd och Omsorg

Inom omsorgsområdet ligger vi högt i de kostnadsjämförelser som görs gällande kostnad för äldreomsorg utslaget per invånare över 80 år. Vid senaste mätningen ligger vi även högt vad gäller väntetid i antalet dagar inom särskilt boende. och genomsnittligt inom kostnad per invånare avseende individ- och familjeomsorg. I merparten av måtten uppvisar vi ett genomsnittligt resultat, vilket avser personalkontinuitet och brukarbedömning. Sollefteå Kommun har under ett flertal år placerat sig högt inom omsorgskriterierna och med goda resultat i brukarundersökningar.

### Samhälle och Miljö

Avseende förmågan att få individer i arbete eller fortsatta studier när de lämnar arbetsmarknadsverksamheten och etableringsuppdraget uppvisar kommunen resultat bland de 25 % kommuner som har lägst effektivitet. Inom miljöområdet med avseende på andel miljöbilar uppvisar kommunen ett sjunkande resultat. Inom detta område har det skett en ändring vad gäller definition av miljöbil i kombination med långa avstånd vilket påverkat andelen miljöbilar.

## 8. Indikatorer

Nedanstående indikatorer bedöms som viktiga för att följa resultatuppfyllnad samt kommunens utveckling över tid. Indikatorerna är hämtade från KKiK, Kommunens Kvalitet i Korthet, och djupare beskrivning av dem finns att hämta på SKLs hemsida. Indikatorerna i KKiK är uppdelade i block där indikatorerna 1-9 avser barn och unga, 10-19 stöd och omsorg samt 20-24 samhälle och miljö. För bedömning av måluppfyllelse används det senast redovisade året, för utvärdering används grönt för uppfyllt, rött för ej uppfyllt, gult för nästan uppfyllt och EA för ej aktuell vilket innebär att data saknas för utvärdering.

### Barn och Unga

		2015	2016	2017	2018	2019	2020	2021	
1: Inskrivna barn per årsarbetare i förskolan, antal*	Alla kommuner (ovägt medel)	5,3	5,2	5,1	5,1	5,2	5,2		
	Sollefteå	6,0	5,4	5,3	5,5	5,5	5,1		
2: Kostnad förskola, kr/inskrivet barn*	Alla kommuner (ovägt medel)	136 712	142 232	147 445	151 858	154 504	156 299		
	Sollefteå	110 847	120 435	126 564	128 380	130 624	134 904		
3: Elever i åk 3 som deltagit i alla delprov som klarat alla delprov för ämnesprovet i svenska och svenska som andraspråk, kommunala skolor, andel (%)*	Alla kommuner (ovägt medel)	72,0	75,0	73,0	71,0	74,0			
	Sollefteå	74,0	78,0	69,0	71,0	78,0			
4: Elever i åk 6 med lägst betyget E i matematik, kommunala skolor, andel (%)*	Alla kommuner (ovägt medel)	90,1	89,1	88,3	87,8	85,9	86,8	86,9	
	Sollefteå	88,8	90,0	86,7	85,5	83,0	86,6	82,0	
5: Elever i åk. 9 som är behöriga till yrkesprogram, kommunala skolor, andel (%)*	Alla kommuner (ovägt medel)	83,4	85,5	79,4	81,9	81,4	83,4	83,4	
	Sollefteå	79,4	84,3	74,6	75,5	74,3	82,3	78,4	
6: Elever i åk 9: Jag är nöjd med min skola som helhet, positiva svar, andel (%)*	Alla kommuner (ovägt medel)		69,5		66,7		64,6		
	Sollefteå		56,9		51,1		60,7		
7: Kostnad grundskola F-9 hemkommun, kr/elev*	Alla kommuner (ovägt medel)	98 458	105 896	110 117	113 951	116 891	119 222		
	Sollefteå	103 556	113 306	117 248	122 788	126 800	130 637		
8: Gymnasieelever med examen inom 4 år, kommunala skolor, andel (%)*	Alla kommuner (ovägt medel)	62,2	64,5	64,1	65,0	62,5	65,5	64,3	
	Sollefteå	63,8	68,5	59,8	66,2	69,9	66,7	66,0	
9: Kostnad gymnasieskola hemkommun, kr/elev*	Alla kommuner (ovägt medel)	122 856	128 339	129 352	133 002	135 489	137 892		
	Sollefteå	158 792	155 902	152 252	165 451	173 073	180 132		



## Stöd och Omsorg

		2015	2016	2017	2018	2019	2020	2021	
10: Brukarbedömning individ- och familjeomsorg totalt - förbättrad situation, andel (%)*	Alla kommuner (ovägt medel)		75,0	76,0	75,0	76,0	77,0	75,0	
	Sollefteå		-	-	-	-	-	-	EA
11: Ej återaktualiserade personer med försörjningsstöd ett år efter avslutat försörjningsstöd, andel (%)*	Alla kommuner (ovägt medel)	78,0	78,0	79,0	79,0	79,0	78,0	79,0	
	Sollefteå	77,0	94,0	92,0	-	90,0	-	-	
12: Kvalitetsaspekter LSS grupp- och serviceboende, andel (%) av maxpoäng*	Alla kommuner (ovägt medel)	82,0	80,0	81,0	83,0				
	Sollefteå	88,0	84,0	92,0	92,0				
13: Brukarbedömning daglig verksamhet LSS - Brukaren får bestämma om saker som är viktiga, andel (%)*	Alla kommuner (ovägt medel)		72,0	72,0	74,0	73,0	73,0	75,0	
	Sollefteå		-	-	-	-	-	-	EA
14: Väntetid i antal dagar från ansökningsdatum till erbjudet inflyttningsdatum till särskilt boende, medelvärde*	Alla kommuner (ovägt medel)	57,0	57,0	57,0	53,0	67,0	63,0	44,0	
	Sollefteå	41,0	28,0	42,0	44,0	47,0	-	112,0	
15: Personalkontinuitet, antal personal som en hemtjänsttagare möter under 14 dagar, medelvärde*	Alla kommuner (ovägt medel)	15,0	15,0	15,0	15,0	16,0	15,0	16,0	
	Sollefteå	18,0	18,0	17,0	16,0	17,0	-	17,0	
16: Kvalitetsaspekter särskilt boende äldreomsorg, andel (%) av maxpoäng*	Alla kommuner (ovägt medel)	66,0	68,0	69,0	64,0	51,0	53,0	51,0	
	Sollefteå	77,0	67,0	80,0	75,7	56,0	-	56,0	
17: Brukarbedömning särskilt boende äldreomsorg - helhetssyn, andel (%)*	Alla kommuner (ovägt medel)	83,0	83,0	83,0	82,0	82,0	81,0		
	Sollefteå	88,0	84,0	90,0	81,0	81,0	79,0		
18: Brukarbedömning hemtjänst äldreomsorg - helhetssyn, andel (%)*	Alla kommuner (ovägt medel)	91,0	91,0	92,0	91,0	90,0	90,0		
	Sollefteå	91,0	90,0	92,0	92,0	94,0	93,0		
19: Kostnad äldreomsorg, kr/inv 80+	Alla kommuner (ovägt medel)	230 647	236 969	243 986	249 532	248 263	255 277		
	Sollefteå	247 923	249 480	259 207	268 609	268 897	296 571		

## Samhälle och Miljö

		2015	2016	2017	2018	2019	2020	2021	
20: Resultat vid avslut i kommunens arbetsmarknadsverksamhet, deltagare som börjat arbeta eller studera, andel (%)*	Alla kommuner (ovägt medel)		35,0	39,0	36,9	38,0	37,0		
	Sollefteå		12,0	9,3	11,4	11,0	12,0		
21: Lämnat etableringsuppdraget och börjat arbeta eller studera (status efter 90 dagar), andel (%)*	Alla kommuner (ovägt medel)	31,0	34,0	37,0	47,2	34,0			
	Sollefteå	28,0	25,0	26,0	36,2	23,0			

## Samhälle och Miljö

		2015	2016	2017	2018	2019	2020	2021	
22: Företagsklimat enl. ÖJ (Insikt) - Totalt, NKI*	Alla kommuner (ovägt medel)	69,0	72,0	71,0	72,7	73,0	74,0		
	Sollefteå	-	-	72,0	74,1		81,0		●
23: Miljöbilar i kommunorganisationen, %*	Alla kommuner (ovägt medel)	34,6	35,7	37,3	37,6	34,5	32,4		
	Sollefteå	48,3	46,2	44,6	40,8	36,3	20,4		●
24: Elever på SFI som klarat minst två kurser, av nybörjare två år tidigare, andel (%)	Alla kommuner (ovägt medel)	51,0	50,0	47,0	45,0	45,0	41,0		
	Sollefteå	30,0	29,0	34,0	31,0	45,0	44,0		●

Totalt antal indikatorer för god ekonomisk hushållning på eller bättre än genomsnittet									
	Sollefteå	9,0	9,0	9,0	10,0	11,0	11,0	10,0	

## 9. Hållbar utveckling



Sollefteå kommun har under år 2021 integrerat Agenda 2030, d.v.s. hållbar utveckling i kommunens styrmodell. För att möjliggöra ett hållbart systematiskt arbete med tvärspektoriella frågor som klimatomställning, mänskliga rättigheter, folkhälsa och en hållbar ekonomi. Följ Hållbara Sollefteå [www.hallbarasolleftea.se](http://www.hallbarasolleftea.se) för mer detaljerad information om kommunens lokala definitioner Hållbar människa, Hållbar tillväxt och Klimatneutrala och ett försök att systematisera kommunens hållbarhetsarbete samt översätta globala mål till lokal kontext.



### Laddinfrastruktur från Kust till Fjäll

Under 2021 fastställde Sollefteå kommun ett första hållbarhetsmål – Laddinfrastruktur från Kust till Fjäll som kopplar till alla tre lokala definitioner i samband fastställande av kommunens plan för laddinfrastruktur.

Måluppfyllelsen för år 2021 är att 1 av 3 delmål är uppfyllda för det angivna hållbarhetsmålet, läs mer i hållbarhetsrapport 2021. 2 av 3 etapper i kommunens strategi för laddinfrastruktur är genomförda. Publika laddinfrastruktur förväntas öka under år 2022 från 8 publika laddpunkter till 21 publika laddpunkter som är strategiskt utplacerade för att täcka hela kommunen. Totalt har kommunen tagit hem över 5 miljoner kr år 2021 i externt investerade medel och statliga stöd för att möjliggöra utvecklingen av publik laddinfrastruktur.

## Hållbar människa



Av Sollefteå kommuns fem fokusområden i aktuell styrmodell kopplas alla till hållbar människa. Det innebär att alla 16 inriktningsmål verkar för hållbar människa.

Minst 12 identifierade aktiviteter som har påbörjats eller genomförts under året. T.ex. information till anställda på intranätet KOMIIN gällande barnrättsarbete, framtagna folkhälsoplan, god och nära vård, suicidprevention, öppenvården skapat en mötesplats, sommarsatsning på ungdomar, vuxna på stan med bl.a. uppsökande verksamhet m.fl.

Det globala målet inom social hållbarhet som är rött. Är att alla ska tillgång till hållbar energi – mål 7. Det som brister i Sollefteå kommun är genomsnittlig avbrottsdagar per kund. Trenden är dock positiv. Även fjärrvärmeproduktion av förnybara energikällor och slutanvändning av energi totalt inom det geografiska området är negativa.

## Hållbar tillväxt



Alla fem fokusområden kopplas idag till hållbar tillväxt. Det innebär som till vänster att de 16 inriktningsmålen förväntas bidra till en hållbar tillväxt.

Minst 10 aktiviteter är identifierade till hållbar tillväxt. T.ex. Drivkraft 2.0, satsning på landsbygdsutveckling som t.ex. landsbygdssråd, inflyttarservice, ny strategi framtagna för Leader Höga Kusten och studiebesök av SLU-studenter som studerade entreprenörskap i flera former i Sollefteå kommuner under hösten 2021.

Ett nyckeltal är rött inom hållbar tillväxt och det är tillgång till bredband om minst 100 Mbit/s, idag har 65 % allmänheten tillgång till den hastigheten som tillhör mål 9 Alla behöver hållbar och innovativ infrastruktur. I övrigt har vi minskat andelen ekologiska livsmedel till förmån för lokalproducerade livsmedel.

## Klimatneutrala



Ett av fem fokusområden kopplas idag till klimatneutrala. Det innebär att det finns 3 inriktningsmål för att möjliggöra för en klimatneutral kommunalverksamhet.

Minst 12 påbörjade aktiviteter är identifierade till klimatneutrala. T.ex. fossilbränslefri fordonsflotta, aktivt deltar i regionalt klimatanpassningsnätverk, fastställd laddinfrastruktur för publik laddning, Skräpplockardagarna 2021, matavfallsinsamling, medverkar i elektrifieringslöftet för laddinfrastruktur för tung trafik.

Ett av de globala målen som kopplar till klimatneutrala är rött och det är mål 15 Alla vill ha en rik och välmående natur. Idag är cirka 1,1 % skyddad natur i Sollefteå kommun, men trenden är positiv.

Under 2021 fanns en förväntan om minskade utsläpp från den kommunala fordonsflottan genom den ökade mängden digitala möten. Effekteresultatet blev oförändrat eftersom digitala möten ökade i verksamheter som förbrukar minst mängd drivmedel totalt, vilket gav en oförändrad minskning av växthusgasutsläpp från den totala kommunala fordonsflottan.

## 10. Kommunägda skogen

Den kommunägda skogen i Sollefteå omfattar 49 större och mindre fastigheter fördelade på 105 skiften, med en geografisk koncentration till Sollefteå, Ramsele och Junsele. De 49 fastigheter som nu finns i skogsbruksplanen utgör framöver brukningsenheten den kommunägda skogen. En fastighet, Skärvsta 1:41 såldes under året.

### Den kommunägda skogen består av;

- Produktiv\* skogsmark 7277 hektar\*\*
- Totalt virkesförråd ca 963 000 m<sup>3</sup>sk (2021 års tillväxt-uttag= +13000m<sup>3</sup>sk)
- Medelbonitet 4,5 m<sup>3</sup>sk per hektar och år
- Medelvolym, 132 m<sup>3</sup>sk/ha
- Impediment myr 742 hektar
- Impediment berg 26,2 hektar
- Inägomark 52,3 hektar
- Vägar och kraftledningar 87,5 hektar
- Övrig areal 103 hektar
- Vatten 130 hektar

\*skogsmark som enligt vedertagna bedömningsbedömningsgrunder kan producera i genomsnitt minst en m<sup>3</sup>sk virke per hektar och år

\*\* 1 ha =1 hektar, 100x100m

### De övergripande verksamhetsmålen är bland annat;

- Äga skog, bibehålla och om möjligt återskapa ursprunglig areal för brukningsenheten.
- Sköta och förvalta skogen effektivt och ansvarsfullt, ta tillvara allsidiga värden
- Arbeta för god tillgång på värdefull skogsråvara.
- Arbeta för en rik skogsmiljö.
- Bidra till ekonomi i balans samt utveckling av kommunen.
- Arbeta i enlighet med ett miljöcertifierat skogsbruk.
- Den kommunägda skogen ska vara en allsidig resurs för bland annat rehabiliterande och sysselsättningskapande samt besöksnäringens främjande åtgärder

### Aktivitet under året

- Markberedning	38,3 ha	- Plantering	54,5 ha
- Ungskogsröjning	44,4 ha	- Underröjning	0,0 ha
- Gallring	73,9 ha	- Slutavverkning	62,3 ha
- Övrig avverkning	6,5 ha	- Manuell avverkning	0,9 ha
- Städning toppbrott	8,5 ha	- Vägklippning	6,0 km

Under året avverkades ett område på 0,9 ha manuellt på fastigheten Remsle 13:14, denna avverkning gjordes för att hindra stora lutande granar från att ramla in på villatomterna på Bergsgatan. Avverkning på fastigheter som ej ingår i skogsbruksplanen.

I Näsåker genomfördes en huggning för att ta fram niplandskapet kring campingen och hembygdsgården (606 m<sup>3</sup>fub).

Uppe på nipan ställdes en timmerställning av tall ut. På golfbanan i Forse avverkades också två granområden (955 m<sup>3</sup>fub) som hade drabbats hårt av både granbarkborre samt toppbrott efter vinterns kraftiga snöfall.

I övrigt har den kommunägda skogen klarat sig bra från toppbrott, två områden nära Sollefteå fick dock städas på vindfällan och toppbrutna träd. På Skärvsta 14:2 klipptes ca 6 km skogsbilväg med slaghack under året, vägunderhållet var eftersatt och åtgärden absolut nödvändig. För året har kommunägda skogen uppvisat en nettointäkt på 2528 tkr. Årets budget var 2500 tkr. I resultatet ingår en intäkt på 299 tkr från vindkraftverken på Rödshöjden och jaktarrenden på 93 tkr.

# 11. Verksamhetsberättelser kommunfullmäktige, nämnder, råd och delegationer

## 11.1. Politisk verksamhet

Under politisk verksamhet ligger kommunfullmäktige samt de fem nämnder och styrelser som lyder under det. Dessa fem nämnder/styrelser är kommunstyrelsen, valnämnd, överförmyndarnämnd, revision och jävsnämnd.

## 11.2. Kommunfullmäktige

Ordförande: Gunilla Fluor

Kommunfullmäktige är kommunens högsta beslutande organ och består av 45 ledamöter som väljs vid allmänna val vart fjärde år. Kommunfullmäktige har det yttersta ansvaret för hela kommunens verksamhet och ansvarar för att skattemedlen används på ett effektivt sätt. Direkt underställd kommunfullmäktige finns kommunstyrelsen som svarar för verkställighet av kommunfullmäktiges beslut och bereder de ärenden som ska beslutas i kommunfullmäktige.

Förutom kommunstyrelsen finns tre andra nämnder, Jävsnämnd, Överförmyndarnämnd samt Valnämnd som genom delegation från kommunfullmäktige har i uppdrag att agera som myndigheter och bedriva verksamhet inom respektive ansvarsområde. Kommunfullmäktige har möjlighet att tillsätta tillfälliga beredningar gällande frågor av strategisk karaktär med ett längre tidsperspektiv

Sammanknutet till kommunfullmäktige finns olika organ med specialinriktningar; revision, funktionsrättsråd, pensionärsråd, ungdomsdelegation och beredningar.

2021 har även det varit ett annorlunda år för politiken utifrån fortsatt pandemi. Kommunfullmäktige förändrade sina mötesformer för att minimera smittspridningen. Flertalet instanser har gått över till helt digitala mötesformer, vilket lett till en ökad datormognad hos de flesta ledamöterna. Under 2021 har Kommunfullmäktige genomfört tre digitala möten samt två fysiska under hösten. Två mötestillfällen ersattes med delegation till KF presidium att fatta beslut om frågor av enklare art. Decembarmötet ställdes in på grund av för få ärenden och en tilltagande smittspridning.

## 11.3. Kommunala Funktionsrättsrådet

Sammankallande: Ulrika Bergman

Kommunens Funktionsrättsråd (KFR) är ett forum för dialog om policyfrågor inom kommunen. Rådet arbetar också med att sprida information mellan handikapporganisationer och kommunstyrelsen samt dess utskott.

Under 2021 har KFR haft två möten. En fortsatt fundering om SMS-parkeringar på Solgården och handikapp platser på Skärvsta Hälsocentral har diskuterats. Antalet möten har varit få då Covid fortsatt att härja i samhället.

## 11.4. Kommunala pensionärsrådet

Ordförande: Kjell-Åke Sjöström

Kommunala pensionärsrådet har till uppgift att förstärka äldres inflytande i frågor som berör de äldre som grupp. Rådet består av representanter från kommunens pensionärsorganisationer samt tre politiker.

Pensionärsrådet har genomfört fem protokollförda sammanträden under 2021, där det har varit några möten digitalt och några fysiska möten.

Många frågor har avhandlats med anledning av det rådande pandemiläget och vaccinationsläget. Vi har även haft besök av kommunalrådet som berättade bland annat om kommunens agerande i sjukhusfrågan, rådet har även fått information om folkhälsa-idrott för äldre, vår nära vårdsledare har varit till rådet och berättat om God och nära vård sedan har rådet fått information om behovet av platser nu och framåt inom Äldreomsorgen.

## 11.5. Ungdomsdelegationen

Ordförande: Anton Ångman

Ungdomsdelegationen ska vara en instans för överläggningar, samråd och ömsesidig information mellan företrädare för ungdomar i Sollefteå kommun och kommunens styrelser, beredningar, utskott och verksamheter.

Ungdomsdelegationen ska under Kommunfullmäktige stärka inflytandet och delaktigheten för ungdomar i Sollefteå kommun samt arbeta för att ungdomsfrågor beaktas i styrelse, utskott och beredningar. Ungdomsdelegationen ska arbeta för att verksamheterna tar hänsyn till ungdomarnas synpunkter i sina verksamhetsplaner, kunna väcka nya ungdomsfrågor i styrelse, utskott, beredningar och verksamheter samt vara ett forum för opinionsbildning och kunskapsspridning och stödja elevråden och elevrepresentanterna.

Pandemiåren har begränsat hela samhället, men kanske i synnerhet ungdomar. Likväl har ungdomsdelegationen begränsats, tillsammans med övrig kommunal verksamhet. En handfull möten har kunnat hållas trots detta, men den utåtriktade verksamheten har i stort fått utebli. Vid dessa möten har ungdomsdelegationen fått besvara flertalet remisser, samt haft besök från verksamheter intresserade av ungdomars perspektiv. Rörande den utåtriktade verksamheten har Ungdomsenheten varit en viktig resurs och ambassadör för Ungdomsdelegationen då de kunnat fortsätta ha viss verksamhet i gång. Hösten 2021 kunde dock representanter från Ungdomsdelegationen åter igen vara ute och möta ungdomar, ena gången i samband med invigningen av den nya ungdomsgården i Junsele och den andra gången i samband med ett skolbesök i Ramsele. Ett antal nya ungdomar har uttryckt intresse att engagera sig i Ungdomsdelegationen och för ungdomsfrågor, vilket inhyser hoppfullhet till de år som kommer.

## 11.6. Överförmyndarnämnden

Ordförande: Lars Sahlén

Överförmyndarnämnden utövar tillsyn och kontroll över godmanskap, förvaltarskap och vissa förmynderskapsärenden. Syftet med tillsynen är att värna om personer som inte själva kan tillvarata sina intressen, till exempel minderåriga, gamla, sjuka eller funktionshindrade. Det är i första hand lagarna i föräldrabalken som ligger till grund för verksamheten.

Antal förmynderskap, förvaltarskap och godmanskap, inklusive ensamkommande barn, som överförmyndarnämnden utövat tillsyn över och granskat uppgick till 311 personer den 31 december 2021. Totalt förvaltade ställföreträdarna 141 mnkr åt sina huvudmän.

Antalet godmanskap och förvaltarskap ökar stadigt år från år och att de som behöver hjälp är allt yngre och att deras ärenden är av allt mer komplicerad art.

Totalt redovisar nämndens budgetposter en positiv avvikelse på 162 tkr. Överförmyndarnämndens budget har hållits med ett överskott på 148 tkr. Budgeten för ersättningar till gode män/förvaltare och den gemensamma förvaltarenheten visar ett överskott på 35 tkr. Budgeten för arvoden och utlägg för god man till ensamkommande barn visar ett underskott på 20 tkr, ingen ersättning har betalats ut från Migrationsverket då ingen ny anvisning skett. Den ekonomiska redovisningen för överförmyndarkansliet ingår i kommunstyrelseförvaltningen.

## 11.7. Valnämnden

Ordförande: Paul Höglund

Valnämnden ansvarar för genomförande av allmänna val till riksdagen, landstingsfullmäktige och kommunfullmäktige, val till Europaparlamentet samt folkomröstningar.

## 11.8. Jävsnämnden

Ordförande: Elisabet Sjöström

Nämnden fullgör ärende- och myndighetsutövning som riktar sig mot kommunens verksamheter, dess bolag och objekt. Jävsnämnden består av fem ledamöter och fem ersättare, vilka inte samtidigt har förtroendeuppdrag i kommunstyrelsen eller av kommunen helägda bolag.

Under 2021 har Jävsnämnden haft tre sammanträden, varar ett på distans. Vi har även haft utbildningsdag för alla i nämnden, kring nämndens uppdrag och gällande lagstiftning. Nämnden har till största del hanterat beslut om ändringar av detaljplaner. Delegeringsbeslut delges jävsnämndens ledamöter och ersättare kontinuerligt under året och sammanställs till sammanträdet.

## 12. Redovisningsprinciper

Sollefteå kommun följer lagen om kommunal bokföring och redovisning (LKBR) samt de rekommendationer som lämnas av Rådet för kommunal redovisning (RKR) om inte annat anges i detta avsnitt.

Nedan följer en beskrivning av tillämpning av vissa anvisningar som har stor betydelse för redovisning av resultat och ställning.

### Anslutningsavgifter

Anslutningsavgifter för vatten och avlopp ses som ett led i investeringsprocessen. Anslutningsavgifterna samlats i redovisningen som en skuld till abonnenterna. Skulden aktiveras året därpå. Även utgifter för anslutningar aktiveras.

### Investeringsfond inom VA-verksamheten

Kommunfullmäktige, diarienummer KS 159/2017, beslutade 2017 att skapa en investeringsfond för VA-verksamheten. Under 2018 togs beslut att utöka löptiden på fonden från 2021 till och med 2023, KS 324/2018, och 2021 förlängdes den till 2024, KS 326/2020.

Till denna fond avsattes de sedan tidigare ansamlade överskottsmedlen på 3 471 tkr och de överskott som uppkommer under perioden 2017 - 2023, huvudsakligen till följd av övergången till komponentredovisning. Medlen kommer sedan successivt att upplösas under investeringarnas avskrivningstid. Investeringsfonden utgör en skuld till VA-kollektivet och bokförs i kontoklass 238, Skuld för kostnadsersättningar och investeringsbidrag.

### Periodisering av avgift eller bidrag till en investering

Vid periodisering av avgift eller bidrag till en investering redovisas i enlighet med RKR 18.1 istället för RKR R2. RKR beslutade om denna möjlighet i juni 2019, vid ett extrainsatt styrelsemöte. Även i bokslut för 2020 redovisas bidrag på samma sätt.

### Periodisering av skatteintäkterna

Skatteintäkterna har periodiserats i enlighet med Rekommendation R2 från Rådet för Kommunalredovisning (RKR) och den prognos som används är Sveriges kommuner och landstings, SKL:s, decemberprognos. Skatteintäkterna uppstår och redovisas det år då den skattepliktiga inkomsten intjänas. Slutavräkningen prognostiseras när bokslutet upprättas för inkomståret. Slutavräkningen och de preliminära skatteinbetalningarna utgör således årets skatteintäkter. Kommunen har i bokslutet för 2020 bokfört den definitiva slutavräkningen för 2019 och en preliminär slutavräkning för 2020.

### Periodisering av löneskatt

Den särskilda löneskatten på pensionskostnaden periodiseras.

### Anläggningstillgångar

Anläggningstillgångar har i balansräkningen upptagits till anskaffningsvärdet efter avdrag för planenliga avskrivningar. Planenlig avskrivning baseras på ursprungligt anskaffningsvärde och sker utifrån förväntad ekonomisk livslängd. Mark och konst avskrivs inte.

Fram till 2014 har följande regel tillämpats: Huvudsakligen tillämpas följande avskrivningstider: byggnader och anläggningar 20, 33 och 50 år; maskiner, fordon och inventarier 3–10 år. I kommunen påbörjas avskrivningarna månaden efter anskaffning / färdigställande. Investeringsbidrag reducerar anläggningens värde. Avskrivningarna sker linjärt utifrån beräknad ekonomisk livslängd.

### Komponentavskrivning

Fram och med 2015 har Sollefteå kommun ställt om till komponentavskrivning, enligt Rekommendation 11.4 (nuvarande R4) Materiella anläggningstillgångar.

Nedan presenteras en tabell med de verksamhetsfastigheter där det framgår antal komponenter (K1 – K6) och vilken period dessa skrivs av på. Avskrivningen är linjär på dessa perioder.

SKOLA	K1	K2	K3	K4	K5	K6
Avskrivningsår	60	40	30	20	15	10
AQUARENA	K1	K2	K3	K4	K5	K6
Avskrivningsår	50	30	30	20	15	10
KOMMUNHUSET	K1	K2	K3	K4	K5	K6
Avskrivningsår	70	50	35	20	15	10
RÄDDNINGSTJÄNST	K1	K2	K3	K4	K5	K6
Avskrivningsår	60	40	30	20	15	10
GLÄNTAN - boende	K1	K2	K3	K4	K5	K6
Avskrivningsår	60	40	30	20	15	10

K 1 Stomme, bärverk, bjälklag, yttertaks konstruktion

K 2 Fasader, yttertak, värmedistribution

K 3 Fönster, sanitet, del av luftbehandling

K 4 Entrépartier, undertak, del av luftbehandling, belysning mm

K 5 Styr- och reglersystem, belysning mm

K 6 Passagekontrollsystem, larm mm

Här presenteras en tabell med antal komponenter för VA-verk (V1-V6) och de år dessa skrivs av på.

Grupp	V 1	V 2	V 3	V 4	V 5	V 6
VA-verk, år	70	50	50	30	20	15

V 1 Stomme

V 2 Fasader, fönster, yttertak och inre ytskikt

V 3 Markarbeten

V 4 Sanitet, del av luftbehandling, VVS

V 5 Maskinell utrustning

V 6 El, styr & regler

Komponenter för gator och vägar (G1-G2)



Grupp	G 1	G 2
Gator & vägar ej huvudgata, år	75	33
Gator & vägar huvudgata, år	75	8

G 1 Vägkropp (överbyggnad)

G 2 Slitlager

Komponenter för parker (P1-P2)

Grupp	P 1	P 2
Park, år	60	20

P 1 Markanläggning

P 2 Plantering/utrustning

Även Solatum Hus&Hem AB har gått över till komponentavskrivning under 2015.

### Internränta

Internräntan, 1,3 %, för 2021.

### Pensionsförpliktelser

Förpliktelser för pensionsåtaganden för anställda i kommunen är beräknade enligt RIPS07. Pensionsåtaganden för anställda i de företag som ingår i kommunkoncernen redovisas enligt Bokföringsnämndens allmänna råd. För avtal med samordningsklausul utgår beräkningen från de förhållanden som är kända vid bokslutstillfället. Om inget annat är känt görs beräkningen utifrån att ingen samordning kommer att ske.

Visstidsförordnanden som ger rätt till särskild avtalspension redovisas som avsättning när det är troligt att de kommer att leda till utbetalningar. Avtal som inte lösts ut redovisas som ansvarsförbindelse. Förtroendevalda som har uppdrag på en betydande del av heltid har rätt till pension enligt *Bestämmelser om pension och avgångsersättning för förtroendevalda (PBF)* och ingår i beräkningen av pensionsåtagande som ansvarsförbindelse eller avsättning. Dessa ingår även i siffran för visstidsförordnanden. I avsättningen för förtroendevalda ingår även förtroendevalda med betydande uppdrag enligt OPF-KL.

KPA Pension hanterar pensioner för Sollefteå kommun och KPA:s beräkningar av pensionskulden ligger till grund för kommunens redovisning av pensionskostnader och totala åtagande.

### Semesterlöneskulden

Semesterlöneskulden avser ej uttagna semesterdagar. Tillsammans med ej kompenserad övertid och upplupen arbetsgivaravgift redovisas semesterlöneskulden som en kortfristig skuld. Från och med 2007 påverkas verksamheterna av förändring i semesterlöneskulden.

### Avsättningar för deponier

Avsättningar för deponi har tagits upp till det belopp som bedöms krävas för att reglera förpliktelsen på balansdagen. Beloppet baserar sig på en ny beräkning gjort per 31 december. Beräkningen är indexerad med respektive

branschindex samt nuvärdesberäknad. Mer information om detta finns under not 20.

### Exploateringstillgångar

Exploateringstillgångar finns bokförda under omsättningsstillgångar. Denna typ av tillgångar ska värderas enligt lägsta värdes princip, det vill säga till det lägsta av anskaffningsvärdet och det verkliga värdet eller marknadsvärdet. Genomgång av fastigheterna görs löpande och justering av bokförda värden har gjorts utifrån denna princip. Exploateringstillgångar som saknar gatuvägar eller vattenanslutning och som inte bedöms ha något marknadsvärde har skrivits ner till noll kronor.

### Redovisning av lånekostnader

Sollefteå kommun tillämpar huvudmetoden i redo-visning av lånekostnader. Lånekostnaderna belastar resultatet för den period de hänför sig till. I anskaffningsvärdet ingår alltså inga lånekostnader för anläggningstillgångar.

### Jämförelsestörande poster

Jämförelsestörande poster särredovisas när dessa förekommer i not till respektive post i resultaträkningen och/eller i kassaflödesrapporten. Som jämförelsestörande betraktas poster som är sällan förekommande och överstiger en viss beloppsgräns.

### Extraordinära intäkter och kostnader

Under året har Sollefteå kommun inte redovisat någon extraordinär intäkt eller kostnad.

### Sammanställd redovisning

Den sammanställda redovisningen upprättas enligt förvärvsmetoden, med proportionell konsolidering. Med förvärvsmetoden menas att vid förvärvstillfället förvärvat eget kapital i kommunala bolag eliminerats, varefter intjänat kapital har räknats in i koncernens eget kapital.

Den proportionella metoden innebär att endast ägd andel av bolag tas in i redovisningen.

Vissa olikheter i redovisningsprinciper mellan kommun och bolag finns, men dessa har inte bedömts vara så stora att justeringar behövt göras. Inom koncernen förekommer omfattande transaktioner mellan de ingående enheterna. Alla sådana transaktioner av väsentlig karaktär har eliminerats.

Sollefteå kommun har valt att inte ta med ägda bolag som är av mindre ekonomisk betydelse i sin koncernkonsolidering.

Enligt Rådet för Kommunal Redovisning R16 får bolag undantas vars verksamhet är av obetydlig omfattning och där de undantagna bolagen tillsammans understiger 5 % av kommunens totala omsättning eller omslutning. I redovisningen ingår, förutom kommunen, Sollefteåforsens AB, Solatum Hus&Hem AB, Höga Kusten Airport AB, Kommunförbundet räddningstjänsten Höga kusten – Ådalen.

### **Leasingbilar**

Sollefteå kommun redovisar leasingverksamheten av bilar som finansiell leasing i bokslutet enligt RKR R5. Med minimileasingavgifter avses de betalningar, exklusive avgifter så som serviceavgifter och skatter, som ska erläggas av leasetagaren till leasegivaren under leasingperioden med tillägg av eventuellt belopp som garanteras av leasetagaren.

Med leasing/leasingavtal avses ett avtal enligt vilken en leasegivare enligt avtalade villkor under en avtalad period ger en leasetagare rätt att använda en tillgång i utbyte mot betalningar. Leasingavtal kallas ibland hyresavtal, särskilt när det gäller leasing (hyra) av fastighet.

### **Uppllysning om avsteg från rekommendationer från normerande organ**

#### **Avsteg från RKR R2, intäkter**

Avgifter från företag och hushåll, som klassificeras som investeringsbidrag, redovisas enligt RKR 18.1. Det vill säga: periodiseras mot tillgången och upplöses i takt med avskrivning.

#### **Avsteg från RKR R4, materiella anläggningstillgångar**

Rekommendationen ska tillämpas vid redovisning av materiella anläggningstillgångar. Uppgifter om genomsnittlig nyttjandeperiod ska lämnas för varje post som tas upp som materiell anläggningstillgång. Sollefteå kommun redovisar inte genomsnittliga nyttjandeperioder på grund av att det i nuvarande ekonomisystem och tillhörande anläggningsregister inte är systemtekniskt möjligt att ta fram nödvändiga uppgifter.

## 13. Ordförklaring

**Aktualiseringsgrad** visar hur stor andel av de anställdas pensionsgrundande anställningsuppgifter som är uppdaterade

**Anläggningstillgångar** är tillgångar som ska användas en längre tidsperiod, till exempel byggnader, fordon, maskiner, värdepapper med mera.

**Ansvarsförbindelse** är en upplysning till balansräkningen över ekonomiska åtaganden som inte redovisas som skuld eller avsättning i balansräkningen.

**Avskrivningar** är planmässig värdeminskning av anläggningstillgångar för att fördela anskaffningskostnaden över tillgångens beräknade nyttjandeperiod.

**Avsättning** är de betalningsförpliktelser som är säkra eller sannolika till sin existens, men där det finns osäkerhet om beloppets storlek eller tidpunkten för betalning, till exempel avsättning för pensioner.

**Balansräkning** visar den ekonomiska ställningen vid årets slut uppdelad på tillgångar (anläggnings- och omsättningstillgångar), eget kapital, avsättningar samt skulder (lång- och kortfristiga skulder).

**Balanslikviditet** visar förmågan att betala korta skulder i rätt tid.

**Budgetavvikelse** visar skillnaden mellan budgeterat och verkligt resultat.

**Bokfört värde** är det värde som en tillgång är upptagen till i bokslutet.

**Driftredovisning** redovisar kostnader och intäkter för den löpande verksamheten, fördelat per nämnd/ styrelse.

**Eget kapital** är totala tillgångar minus avsättningar och skulder (nettoförmögenhet). Det egna kapitalet kan delas upp i anläggningsskapital och rörelsekapital.

**Extraordinära intäkter/kostnader** saknar tydligt samband med ordinarie verksamhet, är av sådan art att de inte förväntas inträffa ofta eller regelbundet samt uppgår till väsentligt belopp.

**Finansiella intäkter/kostnader** avser kostnader och intäkter för räntor på in- och utlåning, utdelningar m m.

Finansnettot är finansiella intäkter minus finansiella kostnader.

**Finansieringsanalys** beskriver betalningsflödet uppdelat på sektorerna löpande verksamhet, investeringar, finansiering och i förekommande fall bidrag till statlig infrastruktur. Den mynnar ut i förändring av likvida medel.

**Förvärvsmetod** innebär att anskaffningsvärdet för aktierna minskar bolagets eget kapital varefter intjänat kapital räknas in i den sammanställda redovisningens egna kapital.

**Intern ränta** är en intern ersättning mellan finansförvaltningen och nämnderna för det kapital som nyttjas av nämnden.

**Investeringsredovisning** redovisar in- och utbetalningar för årets nettoinvesteringar i till exempel fastigheter, anläggningar, maskiner och inventarier. Tillgångarna är avsedda att användas under en längre tidsperiod.

**Jämförelsestörande poster** är en post i resultaträkningen som redovisar resultatet från sådana händelser i kommunens verksamhet som stör jämförelser med andra perioders resultat.

**Kortfristiga fordringar och skulder** avser skulder och fordringar som förfaller inom ett år från balansdagen.

**Likvida medel** består av kontanter, banktillgodohavande, statsskuldväxlar, bankcertifikat m m.

**Långfristiga fordringar och skulder** avser skulder och fordringar som förfaller senare än ett år från balansdagen.

**Löneskatt** är skatt på pensionsförmåner till anställda.

**Nettokostnad** avser kostnad efter avdrag för bidrag och avgifter.

**Omsättningstillgångar** är tillgångar som förväntas innehas under kort tid, exempelvis kundfordringar och förråd. Tillgångarna kan snabbt omsättas till likvida medel.

**Periodisering** innebär en fördelning av kostnader och intäkter på den redovisningsperiod till vilken de hör.

**Resultaträkning** sammanfattar årets intäkter och kostnader och därmed förändringen av kommunens eget kapital, d v s årets resultat.

**Soliditet** är eget kapital satt i relation till de totala tillgångarna. Visar hur stor del av de totala tillgångarna som finansieras med egna medel.

**Sammanställd redovisning** ger en ekonomisk helhetsbild av kommunen och de olika juridiska personerna (bolag/stiftelser) i vilka kommunen har ett betydande inflytande.

**Upplupna intäkter** är intäkter som hör till bokslutsåret, men där kommunen varken har skickat en faktura eller fått betalt för tjänsten eller varan före bokslutsdagen.

**Förutbetalda kostnader** är kostnader som företaget betalat eller fått faktura på under räkenskapsåret, men som helt eller delvis hör till kommande räkenskapsår.

**Upplupna intäkter och förutbetalda kostnader** redovisas i balansräkningen som kortfristig fordran.

**Upplupna kostnader** är kostnader som helt eller delvis hör till räkenskapsåret men som kommunen kommer att betala eller få faktura på under nästa räkenskapsår.

**Förutbetalda intäkter** är intäkter som kommunen fått betalt för eller skickat faktura på under räkenskapsåret, men som helt eller delvis hör till kommande räkenskapsår. Upplupna kostnader och förutbetalda intäkter redovisas i balansräkningen som kortfristig skuld.

## 14. Övriga bolag och förbund

### **Sollefteå Näringslivs AB**

Sollefteå Näringslivs AB (SNA) är helägd av Sollefteå kommun. Bolaget har inte bedrivit någon egen verksamhet under året.

### **Energidalen i Sollefteå AB**

Energidalen i Sollefteå AB är helägd av Sollefteå kommun. Bolaget verkar inom området förnybara energislag. Nya produkter och tjänster utvecklas med fokus på att skapa arbetstillfällen i regionen. Energidalen samarbetar med olika universitet och högskolor för att höja kompetensen i regionen inom energisektorn och att skapa nya utbildningsinsatser. Ägaren tillskjuter medel för delar av utvecklingsarbetet, i övrigt finansieras verksamheten genom olika fonder och uppdrag från aktörer i regionen.

### **Sollefteå Förvaltaren AB**

Bolaget är vilande. Fastigheterna är överförda till kommunen.

### **Samordningsförbundet i Sollefteå - Finsam**

Förbundets parter består av Landstinget, Länsarbetsnämnden, Arbetsförmedlingen och Sollefteå kommun. Genom samordningsförbundet bedrivs samordnande insatser inom rehabiliteringsområdet. Målet för förbundet är att föra den enskilde ut på arbetsmarknaden och bort från ett långvarigt försörjningsbehov. Förbundet är inte med i den sammanställda redovisningen.

### **Höga Kusten Destinationsutveckling AB**

Bolaget, i egenskap av destinationsbolag, ska verka för en gynnsam utveckling av besöksnäringen i regionen. Arbetet ska ta utgångspunkt i varumärkesplattformen som beskriver Höga Kustens unika tillgångar och därtill passande prioriterade målgrupper. Bolagets huvudsakliga uppgift är att utveckla destinationen Höga Kusten – strategiskt, långsiktigt och hållbart.

### **Kommunalförbundet Partnerskap Inland - Akademi Norr**

Sollefteå, Kramfors, Strömsund, Arjeplog, Arvidsjaur, Dorotea, Lycksele, Malå, Sorsele, Storuman, Vilhelmina och Åsele kommuner är medlemmar i förbundet. Dess uppgift är att för medlemmarna främja högskoleutbildning samt initiera, utveckla och genomföra högre utbildningar. Vidare ska förbundet stödja utveckling av lokala lärcentra och vara ett komplement till övrig frivillig utbildning.

### **Kommunalförbundet Västernorrlands läns kollektivtrafikmyndighet**

Förbundet bildades 2012. Medlemmar är Landstinget Västernorrland och länets kommuner. Förbundet ansvarar för den regionala kollektivtrafiken.



## 15. Noter

Not 1 Verksamhetens intäkter (tkr)	Kommunen		Koncernen	
	2021	2020	2021	2020
Specialdestinerat statsbidrag	163 025	169 175	163 025	169 175
Taxor och avgifter	118 534	116 049	118 534	116 049
Försäljning av verksamhet och entreprenader	27 790	28 783	27 790	28 783
Hyror och arrenden	38 780	36 143	38 780	36 143
Övriga intäkter	124 260	103 827	124 260	103 827
<b>Summa kommunens intäkter</b>	<b>472 389</b>	<b>453 977</b>	<b>472 389</b>	<b>453 977</b>
avgår koncerninterna intäkter			-232 002	-231 149
tillkommer bolagens externa intäkter			267 451	259 644
<b>Summa koncernens intäkter</b>			<b>507 838</b>	<b>482 472</b>
<b>Varav jämförelsestörande</b>	<b>661</b>	<b>-145</b>	<b>661</b>	<b>-145</b>
Förändring övriga avsättningar inkl. deponier	661	-145	661	-145

Not 2 Verksamhetens kostnader (tkr)	Kommunen		Koncernen	
	2021	2020	2021	2020
Personal	-1 109 127	-1 088 491	-1 109 127	-1 088 491
Externa varor	-78 650	-84 109	-78 650	-84 109
Köp av verksamhet	-190 996	-185 431	-190 996	-185 431
Övriga tjänster	-221 609	-212 255	-221 609	-212 255
Bidrag och transfereringar	-80 787	-82 049	-80 787	-82 049
Externa lokalyror	-122 858	-121 322	-122 858	-121 322
<b>Summa kommunens kostnader</b>	<b>-1 804 027</b>	<b>-1 773 657</b>	<b>-1 804 027</b>	<b>-1 773 657</b>
avgår koncerninterna kostnader			232 002	231 896
tillkommer bolagens externa kostnader			-222 389	-216 999
<b>Summa koncernens kostnader</b>			<b>-1 794 414</b>	<b>-1 758 760</b>

Not 3 Avskrivningar (tkr)	Kommunen		Koncernen	
	2021	2020	2021	2020
Avskrivning enligt plan	-58 724	-56 162	-92 804	-92 151
Nedskrivning materiella anläggningstillgångar	0	0	0	0
Nedskrivning/Återförd nedskrivning värdepapper	0	0	0	0
<b>Summa avskrivningar</b>	<b>-58 724</b>	<b>-56 162</b>	<b>-92 804</b>	<b>-92 151</b>

För uppgift om avskrivningsregler och avskrivningstider se avsnittet redovisningsprinciper.

Not 4 Skatteintäkter (tkr)	Kommunen		Koncernen	
	2021	2020	2021	2020
Preliminär skattebetalning	879 668	898 552	879 668	898 552
Preliminär slutavräkning innevarande år*	21 603	-13 733	21 603	-13 733
Slutavräkningsdifferens föregående år*	3 176	-4 757	3 176	-4 757
<b>Summa skatteintäkter</b>	<b>904 447</b>	<b>880 063</b>	<b>904 447</b>	<b>880 063</b>

\* Den preliminära slutavräkningen för skatteintäkter baseras på SKL:s decemberprognos i enlighet med rekommendation RKR 4.2. Slutavräkningen för 2020 uppgick till -550 kr per invånare 1.11.2019 (19 207 invånare) och den preliminära avräkningen för 2021 prognosticeras till -1 143 kr per invånare 1.11.2020 (18 900 invånare).

Not 5 Generella statsbidrag och utjämning (tkr)	Kommunen		Koncernen	
	2021	2020	2021	2020
Inkomstutjämningsbidrag	276 980	272 355	276 980	272 355
Strukturbidrag	8 902	9 046	8 902	9 046
Regleringsbidrag	56 191	19 662	56 191	19 662
Kostnadsutjämningsbidrag	116 235	106 407	116 235	106 407
Utjämningsbidrag för LSS	38 871	37 927	38 871	37 927
Fastighetsavgift	35 102	32 434	35 102	32 434
Generella bidrag från staten	12 679	47 240	12 679	47 240
<b>Summa generella statsbidrag och utjämning</b>	<b>544 960</b>	<b>525 072</b>	<b>544 960</b>	<b>525 072</b>
<b>Varav jämförelsestörande:</b>				
Statens migrationssatsning	0	11 165	0	11 165
Övriga statliga bidrag	12 679	36 070	12 679	36 070

I inkomstutjämnningen sker en utjämning av skatteinkomster mellan kommuner. Inkomstutjämnningen beräknas utifrån skillnader mellan den egna skattekraften och ett skatteutjämningsunderlag som motsvarar 115 procent av den genomsnittliga skattekraften i landet.

Sollefteå kommuns egen skattekraft beskattningsåret 2021 var 84 procent av medelskattekraften i riket (84 procent året 2020). Skattekraften i kronor per invånare för året 2021 är 188 493 kr (185 699 kr för året 2020). I kostnadsutjämnningen utjämnas för kostnader som kommunen själv inte kan påverka. Dessa faktorer är åldersstruktur, etnicitet, socioekonomi samt geografi. Med strukturbidraget sker en kostnadsutjämning av regionalpolitisk karaktär. Slutligen i regleringsavgiften sker en reglering mellan kommunerna och staten av de medel staten tillskjuter och de som betalats ut i inkomstutjämnningen.

LSS - Lag om utjämning av kostnader för stöd och service till vissa funktionshindrade.

Not 6 Finansiella intäkter (tkr)	Kommunen		Koncernen	
	2021	2020	2021	2020
Aktieutdelning/Fondutdelning kommunen	515	1 038	515	1 038
Intäktsräntor kommunen	149	184	149	184
Reavinst finansiella omsättningstillgångar	3 620	2 062	3 620	2 062
Orealiserad vinst finansiella omsättningstillgångar	5 100	1 762	5 100	1 762
Utdelning Solatum Hus&Hem AB	381	422	0	0
Borgensavgift Solatum Hus&Hem AB	960	960	0	0
Övriga finansiella intäkter	1 632	1 193	1 045	589
<b>Summa finansiella intäkter</b>	<b>12 358</b>	<b>7 621</b>	<b>10 429</b>	<b>5 635</b>

Not 7 Finansiella kostnader (tkr)	Kommunen		Koncernen	
	2021	2020	2021	2020
Räntor på lån kommunen	-8 172	-9 290	-8 172	-9 290
Ränta på pensionsavsättningar	-507	-662	-507	-662
Reaförlust finansiella omsättningstillgångar	-36	-97	-36	-97
Övriga finansiella kostnader inkl bolagens räntor på lån	-397	-420	-397	-420
Orealiserad förlust finansiella omsättningstillgångar	0	0	0	0
Övriga finansiella kostnader	0	0	-3 199	-4 265
<b>Summa kommunens finansiella kostnader</b>	<b>-9 113</b>	<b>-10 469</b>	<b>-12 312</b>	<b>-14 734</b>

Not 8 Årets avstämning balanskrav (tkr)	Kommunen	
	2021	2020
= Årets resultat enligt resultaträkningen	62 281	26 446
- Reducering av samtliga realisationsvinster	-4 340	-6 444
+ Justering för realisationsvinster enligt undantagsmöjlighet	0	0
+ Justering för realisationsförluster enligt undantagsmöjlighet	0	0
+/- Orealiserade vinster och förluster i värdepapper	-5 100	-1 762
-/+ Återföring av orealiserade vinster och förluster i värdepapper	0	0
<b>Årets balanskravsresultat</b>	<b>52 840</b>	<b>18 240</b>

Not 8 Årets avstämning balanskrav (tkr)	Kommunen	
	2021	2020
<b>Utökad balanskravsutredning</b>		
Synnerliga skäl att inte återställa - Migrationssatsning	0	0
Synnerliga skäl att inte återställa - Gymnasieskola	0	0
Pensionsreserv	-3 031	-1 567
<b>Justerat resultat</b>	<b>49 809</b>	<b>16 673</b>
Akkumulerad pensionsreserv	82 320	79 289
Reserverade finansiella anläggningar för pension	82 320	79 289

Enligt kommunallagens krav på ekonomisk balans (kommunallagen 8 kap) ska kommunernas intäkter vara större än kostnaderna. Om kostnaderna för ett visst räkenskapsår överstiger intäkterna ska det negativa resultatet regleras de närmast följande tre åren.

Not 9 Immateriella anläggningstillgångar (tkr)	Kommunen		Koncernen	
	2021	2020	2021	2020
Ingående anskaffningsvärden	1 369	1 369	1 581	1 555
Inköp	0	0	0	26
Ingående avskrivningar	-1 369	-1 369	-1 405	-1 385
Årets avskrivningar	0	0	-21	-20
<b>Utgående planenligt restvärde</b>	<b>0</b>	<b>0</b>	<b>155</b>	<b>176</b>

I koncernens immateriella anläggningstillgångar ingår även immateriella anläggningstillgångar för Höga Kusten Airport.

Not 10 Mark, byggnader och tekniska anläggningar (tkr)	Kommunen		Koncernen	
	2021	2020	2021	2020
Ingående anskaffningsvärden	1 805 977	1 770 393	1 805 977	1 770 393
Inköp	12 838	7 596	12 838	7 596
Försäljningar utranteringar	-25		-25	0
Omklassificeringar	56 287	27 988	56 287	27 988
<b>Utgående anskaffningsvärden</b>	<b>1 875 077</b>	<b>1 805 977</b>	<b>1 875 077</b>	<b>1 805 977</b>
Ingående avskrivningar	-1 011 138	-973 402	-1 011 138	-973 402
Försäljningar/utranteringar	0	0	0	0
Årets avskrivningar	-39 121	-37 736	-39 121	-37 736
Omklassificeringar	0	0	0	0
<b>Utgående avskrivningar</b>	<b>-1 050 259</b>	<b>-1 011 138</b>	<b>-1 050 259</b>	<b>-1 011 138</b>
Ingående nedskrivningar	-23 794	-23 794	-23 794	-23 794
Årets nedskrivningar	0	0	0	0
<b>Utgående nedskrivningar</b>	<b>-23 794</b>	<b>-23 794</b>	<b>-23 794</b>	<b>-23 794</b>
<b>Utgående planenligt kommunen</b>	<b>801 024</b>	<b>771 045</b>	<b>801 024</b>	<b>771 045</b>
tillkommer koncernmässiga övervärden mark, byggnader och tekniska anläggningar			373 731	377 599
Bolagens externa mark, byggnader och tekniska anläggningar			396 570	387 432
<b>Summa koncernens mark, byggnader &amp; tekniska anläggningar</b>			<b>1 571 326</b>	<b>1 536 077</b>

**Varav:**

Markreserv	25 512	25 370
Verksamhetsfastigheter	418 164	398 092
Fastigheter för affärsverksamhet	218 279	214 624
Publika fastigheter	134 276	129 827
Fastigheter för annan verksamhet	35	41
Övriga fastigheter	0	0
VA-anslutningsutgifter	3 846	1 801
Tekniska anläggningar bredband	910	1 290



Not 11a Maskiner och inventarier (tkr)	Kommunen		Koncernen	
	2021	2020	2021	2020
Ingående anskaffningsvärden	350 531	339 693	350 531	339 693
Inköp	16 278	10 838	16 278	10 838
Försäljningar utranteringar	-2 591	0	-2 591	0
Omklassificeringar	599	0	599	0
<b>Utgående anskaffningsvärden</b>	<b>364 817</b>	<b>350 531</b>	<b>364 817</b>	<b>350 531</b>
Ingående avskrivningar	-279 969	-268 912	-279 969	-268 912
Försäljningar utranteringar	1 121	0	1 121	0
Årets avskrivningar	-12 899	-11 057	-12 899	-11 057
Omklassificeringar	0	0	0	0
<b>Utgående avskrivningar</b>	<b>-291 747</b>	<b>-279 969</b>	<b>-291 747</b>	<b>-279 969</b>
<b>Utgående planenligt restvärde kommunen</b>	<b>73 070</b>	<b>70 562</b>	<b>73 070</b>	<b>70 562</b>
avgår koncerninterna maskiner och tekniska anläggningar			0	0
Bolagens externa maskiner och tekniska anläggningar			136 905	145 301
<b>Summa koncernens maskiner och tekniska anläggningar</b>			<b>209 975</b>	<b>215 863</b>
Därav finansiella leasing bilar	<b>17 217</b>	<b>18 210</b>	<b>17 217</b>	<b>18 210</b>

Not 11b Upplysningar om finansiell leasing av bilar (tkr)	Kommunen		Koncernen	
	2021	2020	2021	2020
Anskaffningsvärde	33 962	33 561	33 962	33 561
Ackumulerade avskrivningar	-16 745	-15 351	-16 745	-15 351
<b>Redovisat värde anläggningstillgångar</b>	<b>17 217</b>	<b>18 210</b>	<b>17 217</b>	<b>18 210</b>
Förutbetalda leasingavgifter	-840	-619	-840	-619
<b>Redovisat värde omsättningstillgångar</b>	<b>-840</b>	<b>-619</b>	<b>-840</b>	<b>-619</b>
<b>Återstående minimileaseavgifter på leasingkontrakten</b>	<b>22 120</b>	<b>24 005</b>	<b>22 120</b>	<b>24 005</b>
<b>Nuvärdesberäknade minimileaseavgifter</b>	<b>21 685</b>	<b>21 056</b>	<b>21 685</b>	<b>21 056</b>
-som förfaller inom 1 år	11 152	7 468	11 152	7 468
-som förfaller senare än 1 år men inom 5 år	10 532	13 588	10 532	13 588
-som förfaller senare än 5 år	0	0	0	0
<b>Variabla avgifter som ingår i periodens resultat</b>	<b>0</b>	<b>0</b>	<b>0</b>	<b>0</b>

Not 12 Övriga materiella anläggningstillgångar (tkr)	Kommunen		Koncernen	
	2021	2020	2021	2020
Ingående anskaffningsvärden	358 230	206 551	369 870	222 708
Inköp	108 028	179 667	132 895	217 577
Omklassificeringar	-56 886	-27 988	-82 414	-70 415
Nedskrivning	0	0	0	0
<b>Utgående ackumulerade anskaffningsvärden</b>	<b>409 372</b>	<b>358 230</b>	<b>420 351</b>	<b>369 870</b>
<i>Saldot utgörs av pågående investeringar</i>				

Not 13 Finansiella anläggningstillgångar (tkr)	Kommunen		Koncernen	
	2021	2020	2021	2020
<i>Aktier, därav:</i>				
Sollefteåforsens AB	471 597	471 597	0	0
Sollefteå Näringslivs AB	1 100	1 100	1 100	1 100
Solatium Hus & Hem AB	41 000	41 000	0	0
Sollefteå Förvaltaren AB	11 321	11 321	11 321	11 321
Höga Kusten Airport AB	250	250	0	0
Energidalen AB	100	100	100	100
Höga Kusten Destination AB	50	50	50	50
Inera AB	43	43	43	43
Ostkustbanan 2015 AB	20	20	20	20
<i>Andelar, därav:</i>				
Andelar i Kommuninvest*	9 698	7 721	9 698	7 721
Bostadsrätter	7	7	7	7
Övriga aktier/andelar	505	505	545	545
Långfristiga (lån till BRF Erstad)	1 119	1 267	1 119	1 267
Förlagsbevis Kommuninvest	0	0	0	0
Förlagsbevis Kreditgarantiföreningen Norr	100	100	100	100
Uppskjuten skattefordran Sollefteåforsens AB	0	0	28	92
<b>Summa finansiella anläggningstillgångar</b>	<b>536 909</b>	<b>535 079</b>	<b>24 130</b>	<b>22 365</b>

Not 14 Förråd, lager (tkr)	Kommunen		Koncernen	
	2021	2020	2021	2020
Centralförråd	1 043	968	1 319	1 223
Exploateringsmark	1 229	1 125	1 229	1 125
<b>Summa förråd, lager</b>	<b>2 272</b>	<b>2 093</b>	<b>2 548</b>	<b>2 348</b>

Not 15 Fordringar (tkr)	Kommunen		Koncernen	
	2021	2020	2021	2020
Kundfordringar	43 712	30 021	43 712	30 021
Statsbidragsfordringar	11 340	14 077	11 340	14 077
Förutbet kostn och upplupna intäkter	97 779	81 501	97 779	81 501
Övrigt	35 458	28 597	7 648	14 497
<b>Summa koncernens fordringar</b>	<b>188 288</b>	<b>154 197</b>	<b>160 478</b>	<b>140 097</b>

Not 16a Kortfristiga placeringar (tkr)	Kommunen		Koncernen	
	2021	2020	2021	2020
Finansiella placeringar, pensioner & deponier	97 391	93 808	97 391	93 808
Värdereglering finansiella placeringar	13 267	8 167	13 267	8 167
<b>Summa kortfristiga placeringar</b>	<b>110 658</b>	<b>101 975</b>	<b>110 658</b>	<b>101 975</b>

<b>Not 16b Pensionsplaceringar Sollefteå kommun*</b> (tkr)	<b>Anskaff- ningsvärde</b>	<b>Marknads- värde</b>	<b>Avkastning under året</b>
Summa aktiefonder / placering för pensioner	20 660	32 387	28,4%
Summa räntefonder / placering för pensioner	61 659	61 161	-0,4%
Summa aktiefonder / placeringar för deponier	3 784	5 924	28,4%
Summa räntefonder / placeringar för deponier	11 287	11 187	-0,4%

Värden per 2021-12-31

<b>Not 16d Placeringar för pensioner</b> (tkr)	<b>Sollefteå kommun</b>	<b>Ramar enligt policy om medelsförvaltning</b>				<b>Årsavkastn</b>
		<b>Andel</b>	<b>Inriktn</b>	<b>Neutral %</b>	<b>Högst %</b>	
Svenska aktiefonder / placering för pensioner	28,9%	0,0%	40,0%	50,0%		
Utländska aktiefonder / placering för pensioner	5,7%	0,0%	10,0%	20,0%		
<b>Summa aktiefonder / placering för pensioner</b>	<b>34,6%</b>	<b>0,0%</b>	<b>50,0%</b>	<b>70,0%</b>	<b>28,4%</b>	
<b>Räntefonder / placering för pensioner</b>	<b>65,4%</b>	<b>30,0%</b>	<b>50,0%</b>	<b>100,0%</b>	<b>-0,4%</b>	
Svenska aktiefonder / placering för deponier	28,9%	0,0%	40,0%	50,0%		
Utländska aktiefonder / placering för deponier	5,7%	0,0%	10,0%	20,0%		
<b>Summa aktiefonder / placering för deponier</b>	<b>34,6%</b>	<b>0,0%</b>	<b>50,0%</b>	<b>70,0%</b>	<b>28,4%</b>	
<b>Räntefonder / placering för deponier</b>	<b>65,4%</b>	<b>30,0%</b>	<b>50,0%</b>	<b>100,0%</b>	<b>-0,4%</b>	

Värden per 2021-12-31

<b>Not 17 Kassa och bank</b> (tkr)	<b>Kommunen</b>		<b>Koncernen</b>	
	<b>2021</b>	<b>2020</b>	<b>2021</b>	<b>2020</b>
Kassa	107	69	107	69
Bank	148 532	132 191	179 326	169 235
<b>Summa kassa och bank</b>	<b>148 639</b>	<b>132 260</b>	<b>179 433</b>	<b>169 304</b>

<b>Not 18a Eget kapital</b> (tkr)	<b>Kommunen</b>		<b>Koncernen</b>	
	<b>2021</b>	<b>2020</b>	<b>2021</b>	<b>2020</b>
Ingående eget kapital	643 855	617 409	625 642	598 120
Justering av eget kapital, ingående värde	0	0	-570	-75
Årets resultat	62 281	26 446	68 137	27 597
<b>Summa utgående eget kapital</b>	<b>706 137</b>	<b>643 855</b>	<b>693 208</b>	<b>625 642</b>
varav reserverade medel för pensionsförpliktelser	82 320	79 289	82 320	79 289

<b>Not 18b Förändring av eget kapital</b> (tkr)	<b>Kommunen</b>		<b>Koncernen</b>	
	<b>2021</b>	<b>2020</b>	<b>2021</b>	<b>2020</b>
Ingående eget kapital	0	0	0	0
Justering av eget kapital ingående värde	0	0	-570	-75
varav omvärdering till verkligt värde	0	0	0	0
varav återföring finansiella omsättningstillgångar	0	0	0	0
varav återföring finansiella anläggningstillgångar	0	0	0	0
Årets resultat	62 281	26 446	68 137	27 597
varav omvärdering till verkligt värde	0	0	0	0
varav återföring finansiella omsättningstillgångar	0	0	0	0
<b>Total förändring av eget kapital</b>	<b>62 281</b>	<b>2 980</b>	<b>67 567</b>	<b>27 522</b>

Not 19 Avsatt till pensioner och liknande förpliktelser (tkr)	Kommunen		Koncernen	
	2021	2020	2021	2020
<b>Specifikation - Avsatt till Pensioner</b>				
Särskild avtals-/ålderspension	1 399	1 287	1 399	1 287
Förmånsbestämd/kompletterande pension/livränta	0	0	0	3 466
Ålderspension	22 046	21 871	30 329	27 183
Pension till efterlevande	1 840	1 782	1 840	1 639
<b>Summa pensioner</b>	<b>25 286</b>	<b>24 940</b>	<b>33 569</b>	<b>33 574</b>
Löneskatt	6 134	6 050	8 144	8 145
<b>Summa avsatt till pensioner</b>	<b>31 422</b>	<b>30 990</b>	<b>41 712</b>	<b>41 720</b>
<b>Antal visstidsförordnanden i kommunen</b>				
Politiker	9	9	9	9
Tjänstemän	0	0	0	0
<b>Avsatt till pensioner</b>				
Ingående avsättning	30 990	21 948	41 720	33 103
Nya förpliktelser under året varav	2 501	9 333	3 163	10 003
Ny intjänad pension	533	8 429	1 054	8 855
Ränte- och basbeloppsuppräknig	408	532	547	775
Ändring av försäkringstekniska grunder*	943	0	943	0
Pension till efterlevande	726	495	726	495
Övrig post	-109	-123	-107	-121
Årets utbetalningar	-2 155	-2 057	-3 170	-3 068
Förändring av löneskatt	84	1 765	-2	1 682
<b>Summa avsatt till pensioner</b>	<b>31 422</b>	<b>30 990</b>	<b>41 712</b>	<b>41 720</b>
Aktualiseringsgrad	97%	97%	97%	97%

Beräkningsgrund för pensioner framgår av avsnittet Redovisningsprinciper. Beräkningen avser i detta fall Sollefteå kommun samt Kommunförbundet räddningstjänsten Höga kusten - Ådalen.

Ett åtagande avseende förmånsbestämd ålderspension har sedan tidigare tryggats genom försäkring, se avsnitt redovisningsprinciper. Överskottsmedel i försäkringen per 31 december 2021 uppgår till 3 793 tkr (för året 2020 uppgår till 3 418 tkr). Därutöver finns en försäkring som avser lönevaxling.

Not 20 Övriga avsättningar (tkr)	Kommunen		Koncernen	
	2021	2020	2021	2020
<b>Avsatt för återställande av deponi*</b>				
Redovisat värde vid årets början	12 275	12 130	12 275	12 130
Nya avsättningar	0	145	0	145
Återförd avsättning	-661	0	-661	0
<b>Summa avsatt för återställande av deponi</b>	<b>11 614</b>	<b>12 275</b>	<b>11 614</b>	<b>12 275</b>
<b>Övriga avsättningar</b>				
Redovisat värde vid årets början	1 553	100	6 307	100
Nya avsättningar	0	1 453	1 076	6 207
Återförd avsättning	-1 453	0	-1 453	0
<b>Summa övriga avsättningar</b>	<b>100</b>	<b>1 553</b>	<b>5 930</b>	<b>6 307</b>
<b>Summa kommunens övriga avsättningar inklusive återställande av deponi</b>	<b>11 714</b>	<b>13 828</b>	<b>17 544</b>	<b>18 582</b>

\* Avsättningen avser återställande av deponin Rödsta, Ramsele och Edsbacken. För närvarande bedömer Sollefteå kommun att Rödsta kommer att sluttäckas senast 2025. Deponierna i Edsbacken Junsele och Ramsele stängdes i början av 2000 och är nu återvinningscentraler. Enligt den preliminära tidplanen kommer även dessa att vara sluttäckta senast 2025. Beroende på materialtillgång kan Edsbacken bli förskjutet fram mot 2030. Beräkning av 2021 års åtagande är uppdaterad per den 31/12 2021.

Not 21 Långfristiga skulder (tkr)	Kommunen		Koncernen	
	2021	2020	2021	2020
Långfristiga lån	912 532	902 588	1 315 148	1 308 654
Långfristig skuld Sollefteå Förvaltaren AB	11 321	11 321	11 321	11 321
Aktivering för gatukostnadsersättning	3 693	3 693	3 693	3 693
Pågående skuld gatukostnadsersättningar	6 263	1 039	6 263	1 039
Ackumulerade upplösningar gatukostnadsersättningar	-242	-165	-242	-165
Aktiverade anläggnings-/anslutningsinkomster VA	3 499	1 868	3 499	1 868
Pågående anläggnings-/anslutningsinkomster VA	677	1 631	677	1 631
Ackumulerad upplösning anläggnings-/anslutning inkomst VA	-190	-120	-190	-120
Aktiverade investeringsbidrag VA-ledningar	40	40	40	40
Ackumulerad upplösning investeringsbidrag VA	-4	-3	-4	-3
Investeringsfond VA	4 716	6 309	4 716	6 309
Pågående investeringsinkomster investeringsfond VA	3 367	2 580	3 367	2 580
Aktiverade investeringsinkomster investeringsfond VA	17 546	12 914	17 546	12 914
Ackumulerad upplösning investeringsfond VA	-1 327	-740	-1 327	-740
Skuld offentliga investeringsbidrag	927	927	927	927
Pågående offentligt investeringsbidrag	250	250	250	250
Ackumulerad upplösning offentliga investeringsbidrag	-16	0	-16	0
Pågående investeringsinkomster bredband	143 028	115 584	143 028	115 584
Stipendiefonder	20	20	20	20
<b>Summa kommunens långfristiga skulder</b>	<b>1 106 101</b>	<b>1 059 737</b>	<b>1 508 717</b>	<b>1 465 803</b>

Not 22 Kortfristiga skulder (tkr)	Kommunen		Koncernen	
	2021	2020	2021	2020
Leverantörsskulder	58 226	54 659	72 850	66 399
Personalskatt och sociala avgifter	36 330	40 298	36 330	40 298
Övriga upplupna kostnader och förutbetalda intäkter	147 144	141 332	147 144	141 332
Semesterlöneskuld	73 576	70 835	73 576	70 835
Kortfristig del av långa skulder (amortering lån)	17 000	15 000	17 000	15 000
Kortfristig skuld koncern	56 461	36 087	56 461	36 087
Övrigt	26 120	18 818	14 489	36 356
<b>Summa kommunens kortfristiga skulder</b>	<b>414 857</b>	<b>377 029</b>	<b>417 851</b>	<b>406 307</b>

Not 23 Pensionsförpliktelser som inte har upptagits (tkr) bland skulderna eller avsättningarna	Kommunen		Koncernen	
	2021	2020	2021	2020
Ingående ansvarsförbindelse	<b>430 995</b>	<b>437 551</b>	<b>430 995</b>	<b>437 551</b>
Aktualisering	9 913	0	9 913	0
Ränteuppräknig	2 858	2 920	2 858	2 920
Basbeloppsuppräknig	4 797	10 403	4 797	10 403
Ändring av försäkringstekniska grunder	0	0	0	0
Övrig post	-3 743	5 476	-3 743	5 476
Årets utbetalningar	-25 804	-25 356	-25 804	-25 356
Visstidspensioner:				
Pensionsförpliktelser förtroendevalda**	0	0	0	0
<b>Summa pensionsförpliktelser</b>	<b>419 015</b>	<b>430 994</b>	<b>419 015</b>	<b>430 994</b>
Löneskatt	101 653	104 559	101 653	104 559
<b>Utgående ansvarsförbindelse</b>	<b>520 668</b>	<b>535 553</b>	<b>520 668</b>	<b>535 553</b>
Aktualiseringsgrad	97%	97%	96%	96%

Pensionsåtagande som är intjänade före 1998. De konsoliderade bolagens pensionsförpliktelsehär är noll. Beräkningsgrund för pensioner framgår av avsnittet Redovisningsprinciper. Beräkningen avser i detta fall Sollefteå kommun.

Not 24 Borgensåtaganden (tkr)	Kommunen		Koncernen	
	2021	2020	2021	2020
Solatum Hus&Hem AB	240 000	240 000	0	0
Sollefteåforsens AB	150 000	150 000	0	0
Höga Kusten Airport AB	6 790	7 750	0	0
Egnahem och småhus med bostadsrätt	863	936	863	936
Övriga förpliktelser	9 041	9 527	9 041	9 527
<b>Summa kommunens borgensåtagande</b>	<b>406 694</b>	<b>408 213</b>	<b>9 904</b>	<b>10 463</b>

Sollefteå kommun har i augusti 2005 ingått en solidarisk borgen såsom för egen skuld för Kommuninvest i Sverige AB:s samtliga nuvarande och framtida förpliktelser. Samtliga 294 kommuner och regioner som per 2021-12-31 var medlemmar i Kommuninvest ekonomisk förening har ingått likalydande borgensförbindelser.

Mellan samtliga medlemmar i Kommuninvest ekonomisk förening har ingåtts ett regressavtal som reglerar fördelningen av ansvaret mellan medlemskommunerna vid ett eventuellt ianspråktagande av ovan nämnd borgensförbindelse. Enligt regressavtalet ska ansvaret fördelas dels i förhållande till storleken på de medel som respektive medlemskommun lånat av Kommuninvest i Sverige AB, dels i förhållande till storleken på medlemskommunernas respektive insatskapital i Kommuninvest ekonomisk förening.

Vid en uppskattning av den finansiella effekten av Sollefteå kommuns ansvar enligt ovan nämnd borgensförbindelse, kan noteras att per 2021-12-31 uppgick Kommuninvest i Sverige AB:s totala förpliktelser till 510 966 139 138 kronor och totala tillgångar till 518 679 716 010 kronor. Kommunens andel av de totala förpliktelserna uppgick till 1 429 326 988 kronor och andelen av de totala tillgångarna uppgick till 1 452 517 017 kronor.

Not 25a Finansiella placeringar avs pensionsmedel (tkr)	Kommunen	
	2021	2020
Summa avsatt till pensioner	31 422	30 990
Summa ansvarsförbindelse pensioner	520 668	535 553
Finansiella placeringar (bokfört värde)	82 320	79 289
Finansiella placeringar (marknadsvärde)	93 547	86 207
Finansiella placeringar (marknadsvärde-bokfört värde)	11 228	6 918
Årets reavinster (+)/förluster (-)	3 656	2 159
<b>Återlåning i verksamheten</b>	<b>458 543</b>	<b>480 337</b>
<i>Ackumulerad pensionsreserv</i>	82 320	79 289

Not 25b Pensionsförpliktelse (tkr)	Kommunen		Koncernen	
	2021	2020	2021	2020
1. Total pensionsförpliktelse i balansräkningen	552 090	566 544	584 929	600 529
a. Avsättning inklusive särskild löneskatt	31 422	30 990	64 261	64 975
b. Ansvarsförbindelse inklusive särskild löneskatt	520 668	535 553	520 668	535 553
2. Pensionsförpliktelse som tryggats i pensionsförsäkring	72 255	53 859	78 291	58 480
3. Pensionsförpliktelse som tryggats i pensionsstiftelse	0	0	0	0
<b>4. Summa pensionsförpliktelse (inkl. försäkring och stiftelse)</b>	<b>624 345</b>	<b>620 403</b>	<b>663 220</b>	<b>659 009</b>

Förvaltade pensionsmedel - Marknadsvärde	Kommunen		Koncernen	
	2021	2020	2021	2020
5. Totalt pensionsförsäkringskapital	91 967	76 758	98 735	82 363
a. Varav överskottsmedel	3 793	3 418	3 793	3 418
6. Totalt kapital, pensionsstiftelse	0	0	0	0
7. Finansiella placeringar (egna förvaltade pensionsmedel)	93 547	86 207	93 547	86 207
<b>8. Summa förvaltade pensionsmedel</b>	<b>185 515</b>	<b>162 964</b>	<b>192 282</b>	<b>168 569</b>

Finansiering	Kommunen		Koncernen	
	2021	2020	2021	2020
9. Återlånade medel	438 831	457 438	470 938	490 439
10. Konsolideringsgrad	30%	26%	29%	26%

Not 26 Justering för ej likviditetspåverkande poster (tkr)	Kommunen		Koncernen	
	2021	2020	2021	2020
Av- och nedskrivningar	58 723,9	56 161,7	92 813,4	89 041,8
Gjorda och återförda avsättningar	-145,5	12 696,2	-145,5	12 696,2
Förändring. periodiserade investeringsbidrag	22 159,2	27 348,6	22 159,2	27 348,6
Upplösning investeringsbidrag	-734,2	-649,9	-352,9	-649,9
Orealiserade vinster och förluster	-5 100,4	-1 761,9	-5 100,4	-1 761,9
Övriga ej likviditetspåverkande poster	886,2	1 285,3	2 573,9	4 991,3
<b>Summa Justering för ej likviditetspåverkande poster</b>	<b>75 789,2</b>	<b>95 080,0</b>	<b>111 947,7</b>	<b>131 666,0</b>

#### Not 27 Upplysning om upprättade särredovisningar

Följande särredovisningar kommer att upprättas avseende räkenskapsåret 2021, inom kommunkoncernen:

Redovisningen avser	Lagstiftning
Särredovisning av VA-verksamhet	Lag om allmänna vattentjänster
Särredovisning av Kommunalt avfall	-

Upprättade särredovisningar kommer att göras tillgängliga på kommunens webbplats: [www.solleftea.se](http://www.solleftea.se).

Not 28 Upplysning om kostnad för räkenskapsrevision (tkr)	Kommunen	
	2021	2020
<b>Kostnader för räkenskapsrevision</b>		
Sakkunnigt biträde	-140,0	-140,0
Förtroendevalda revisorer	-19,9	-18,4
<b>Total kostnad för räkenskapsrevision</b>	<b>-159,9</b>	<b>-158,4</b>
<b>Kostnad för övrig revision</b>		
Sakkunnigt biträde	-792,3	-840,5
Förtroendevalda revisorer	-272,6	-224,7
<b>Total kostnad för övrig revision</b>	<b>-1 064,9</b>	<b>-1 065,3</b>
<b>Total kostnad revision</b>	<b>-1 224,9</b>	<b>-1 223,7</b>

Totalkostnaden för sakkunnigt biträde och förtroendevalda revisorer finns specificerad i bokföringen medan uppdelningen mellan räkenskapsrevision och övrig revision inte gör det. Den uppdelningen är istället en uppskattning, utifrån bland annat fakturering och gällande avtal.